

# TRAKYA UMUMİ MÜFETTİŞLİĐİ (II. UMUMİ MÜFETTİŞLİK) BÖLGESİNDE İNŞA EDİLEN VİZE HALKEVİ

Nilda KONUK<sup>1</sup>

Nuran KARA PİLEHVARİAN<sup>2</sup>

<sup>1</sup> Mimarlık Tarihi ve Kuramı Doktora Öğrencisi, Yıldız Teknik Üniversitesi, konuknilda@gmail.com , ORCID NO: 0009-0004-5890-3461

<sup>2</sup> Prof. Dr. Öğretim Üyesi, Yıldız Teknik Üniversitesi, pvarian@gmail.com , ORCID NO :0000-0002-0021-2076

Konuk, Nilda; Pilehvarian Kara, Nuran. "Trakya Umumi Mufettişliđi (II. Umumi Mufettişlik) Bölgesinde İnşa Edilen Vize Halkevi". ulakbilge, 89 (2023 Ekim): s. 1030–1049. doi: 10.7816/ulakbilge-11-89-04

## ÖZ

Türkiye Cumhuriyeti kurulduđu dönemden itibaren, devletin siyasi, sosyal ve ekonomik yapısı içinde, ilk önce emniyetin sağlanması amaçlamıştır. Bunu yaparken Umumi Mufettişlik (1927-1952) uygulamasına ihtiyaç duyulmuştur. Ulus devlet anlayışıyla yeni devletin ilke ve inkılaplarını emniyet açısından sorunlu olan bölgelere ulaştırmayı ve yaygınlaştırmayı amaçlayan Umumi Mufettişlik uygulamasında Umumi Mufettişlikler standart yapı türlerinden (halkevi, hükümet binası, köy enstitüsü, kışla, hastane, okul) oluşan önemli imar hareketlerine girmişlerdir. Umumi Mufettişlikler programında yer alan bu yapı türlerinden biri de Halkevleridir (1932). Halkevleri mimari açıdan devletin tek parti yönetimi olan Cumhuriyet Halk Fırkası / CHF (CHP) Genel Sekreterliđi kontrolünde inşa edilmiştir. Türkiye Cumhuriyeti mimarlık tarihinde önemli yer tutan bu yapıların çođu günümüze ulaşamamış ve mimarlık tarihi literatüründe yer almamışlardır. Yüksek lisans ve doktora tezlerinde tekil çalışmalar bulunmasına karşın dönemin genel mimarlık tarihi değerlendirmesinin, mimari üsluplarının, yapı envanterinin yeterince ayrıntılı bulunmadığı görülmektedir. Bu makale literatürde eksik olan Vize Halkevi aracılığı ile dönemin bilinmeyenlerine ışık tutmayı amaçlamıştır. Cumhuriyet döneminde belirli bir dönem var olan Umumi Mufettişliklerden, Trakya Umumi Mufettişliđi/İkinci Umumi Mufettişlik bölge sınırları içinde, Vize’de inşa edilen Vize Halkevi, döneme ait yazışmaların içerisinde, mimarlık tarihi bakış açısını ortaya koyan bir yapıdır. TBMM açık arşivinde yer alan talimatnamede (Devlet Arşivleri Başbakanlık Cumhuriyet Arşivi (BCA) belgeleri referans alınarak hazırlanmıştır.) bu bakış açısının vurgulanarak Vize Halkevi örneđi üzerinden tanıtılması hedeflenmiştir.

**Anahtar Kelimeler:** umumi mufettiş, trakya, halkevi, Vize, genel mufettişlik

*Makale Bilgisi:*

Geliş: 17 Mayıs 2023

Düzeltilme: 27 Haziran 2023

Kabul: 18 Temmuz 2023

## Giriş

Umumi Müfettişlikler, ilki (Diyarbakır merkezli Birinci Umumi Müfettişliği) 25 Haziran 1927 tarihinde kurulmuş, sayısı zamanla beşe çıkmış ve 1952 yılına kadar faaliyetlerine devam etmiş vilayetler üstü bir kurumdur (Taş, 1997: 2). Türkiye Cumhuriyeti mülki idaresinin taşradaki örgütlenmesi olan müfettişlikler buldukları bölgenin en yetkili makamı olarak nitelendirilmiştir. Umumi Müfettişliklerin başına merkez tarafından atanan müfettişler bölgeleri dahilindeki işleri merkez adına teftiş etmektedir. Görev, sorumluluk ve yetkileri; bölgesi dahilinde yer alan vilayetler arasında toplumsal, kültürel ve ekonomik kalkınmayı sağlamaktır. Bunun yanında bölgedeki asayişin temin etmek ve idari işleri kontrol etmektir (Burgaç, 2013:1,2).

Umumi Müfettişlikler, Osmanlı Devleti'nde ilk defa II. Abdülhamid Dönemi'nde uygulanan bir yönetim modelidir. Anadolu'da 1895 yılında ve Makedonya'da 1902 yılında kurulan Umumi Müfettişlikler, özellikle iç isyanların yoğun olduğu bu bölgelerde devletin siyasi gücünü arttırmak, asayişin sağlanması bölge ekonomisini güçlendirmek adına büyük bir efor sarfetmiştir.

1877-1878 Osmanlı-Rus Savaşı'nın ardından Ayastefanos (16. madde) ve Berlin (61. madde) antlaşmaları imzalanmıştır. Bu antlaşmalarla Osmanlı Devleti içinde yaşayan azınlıkların hakları gündeme gelmiş bu konu giderek uluslararası çeşitli toplantılarda gündeme getirilen bir konu olmuştur. Antlaşmalarda verilen sözlere uyulmadığı gerekçesiyle Doğu Anadolu ve Makedonya bölgelerinde meydana gelen ayaklanmalar, 1895 yılında Anadolu Islahatı Umumi Müfettişliği'nin kurulmasında ve 1902 yılında da Makedonya Müfettiş-i Umumiliğinin oluşumunda etkili olmuştur (Han, 2017: 99).

Vilayet-ı Sitte (Erzurum, Van, Bitlis, Diyarbakır, Mamurütü'l-Aziz, Sivas) Umumi Müfettişliğine Anadolu Islahatı Umumi Müfettişi olarak tayin edilen Ahmet Şakir Paşa, 27 Haziran 1895'te göreve başlamıştır. Bu Umumi Müfettişliğin kuruluş amacı, uygulanacak olan reformların yanı sıra iç karışıklıkların yaşandığı bölgenin asayişinin sağlanması, bölgenin imarı, kalkınması ve refah seviyesinin yükseltilmesi yönündedir. 20 Ekim 1899'da Ahmet Şakir Paşa'nın ölümüyle Anadolu Islahatı Umumi Müfettişliği sona ermiştir (Karaca, 1993:55,58).

Balkanlar'da, Hristiyan azınlıklar sorunu ve milliyetçilik hareketi ile meydana gelen isyanlar sonucunda, bağımsızlık talepleri oluşmuştur. Makedonya'da Berlin Antlaşması ile vaat edilen haklar uygulanmadığı için, Eylül 1902'de Bulgarlar tarafından Cuma-i Bala isyanı başlatılmıştır. İsyancılar tarafından Avrupalı devletlerin desteği alınarak, bu bölgede gerçekleştirilecek reformların Avrupa denetiminde uygulanmasını amaçlanmıştır. Böylece 22 Kasım 1902 tarihinde Rumeli (Makedonya) Müfettiş-i Umumiliği kurulmuştur. Vilayet-i Selase'ye (Selanik, Manastır, Kosova) atanan Hüseyin Hilmi Paşa ise Rumeli (Makedonya) Müfettiş-i Umumisi olarak görev yapmıştır (Han, 2017:121,122). Avrupalı devletlerin Makedonya'ya müdahalesini önlemek amacıyla oluşturulan Rumeli (Makedonya) Müfettiş-i Umumiliği, II. Meşrutiyet'in ilanından sonra kapatılmış ve 1909 yılı Eylül ayında resmen sonlandırılmıştır (Han, 2017: 158).

II. Meşrutiyet'in ilanından sonra kaldırılan umumi müfettişlik kurumu, Doğu illerindeki Ermeni propagandası faaliyetleriyle birlikte Rusya'nın baskısı sonucunda, 1913 yılında yeniden ele alınmıştır. Bu gelişme, Doğu illerinde yapılması gereken reform çalışmalarının belirlenmesine yol açmıştır. Yeniköy Antlaşması ile, Osmanlı Devleti ile Rusya arasında bölgede bir Umumi Müfettişliğin kurulması hususunda anlaşmaya varılmış, Hollandalı M. Westenenk "Erzurum, Trabzon ve Sivas" illerine, Norveçli Nicolas Hoff ise "Van, Bitlis, Harput, Diyarbakır" (Koca, 1998: 15) illerine umumi müfettiş olarak atanmış ancak Müfettişler Birinci Dünya Savaşı'nın başlamasıyla geri çağrılmış, yetki ve görevleri başlamadan sona erdirilmiştir (Bulut, 2015:85).

Milli Mücadele yıllarında, 1918'de Erzincan, Van, Bitlis ve Hakkari bölgelerini kapsayan "Vilayet-i Müstahsile Müfettişi Umumiliği" ismiyle Osmanlı Devleti tarafından yeniden kurulan bu kurum bir süre etkin hale getirilmiş ve kurumun başına Tahsin Uzer getirilmiştir. Uzer bir ay sonra Suriye Valiliğine atanmış, yerine başka bir atama yapılmamıştır. 28 Nisan 1920'de Anadolu Olağanüstü Müfettişliğinin kurulmasıyla müfettişlik kurumu yeniden faaliyete başlamıştır (Koçak, 2016; 40,41).

Umumi Müfettişlikler, Türkiye Cumhuriyeti'nin kuruluşundan sonra, yeni sınırlar dahilinde ihtiyaç duyulan bölgelerde yeniden tesis edilmiştir. Olağanüstü durumlarda faaliyet gösteren Umumi Müfettişliklerin kuruluş gayesi, benzer siyasal, ekonomik ve sosyal şartlara sahip olan birkaç vilayeti tek bir bölge altında toplayarak merkezi bir denetim sağlamaktır. Türkiye Cumhuriyeti tarihinde beş umumi müfettişlik kurulmuştur. Bunlardan ilki Birinci Umumi Müfettişliktir (1927) merkezi Diyarbakır'dır. İkinci Umumi Müfettişlik/ Trakya Umumi Müfettişliği (1934) çalışma merkezi Edirne'dir hemen ardından Üçüncü Umumi Müfettişlik (1935) merkezi Erzurum olarak kurulmuştur. Dördüncü Umumi Müfettişlik (1936) merkezi Elazığ'dır. Adana merkezli olarak beşincisi 1947 yılında kurulmuş olsa da müfettişliklerin bu tarihte lağvı ile birlikte faaliyette bulunmadan kaldırılmıştır.

## Türkiye’de Umumi Müfettişlikler, (Trakya) II. Umumi Müfettişliği

Umumi Müfettişlikler, 25 Haziran 1927 tarihinde kurulmuş ve fiilen 1947 yılına kadar, hukuken ise 1952 yılına kadar faaliyet göstermiştir. Bu kurumun temel amacı, öncelikle sorumlu olduğu bölgenin güvenliğini sağlamak, sosyal ve ekonomik sorunlarına çözüm bulmaktır. Ayrıca Umumi Müfettişlikler yürürlükte olan kanunların uygulanmasında etkin bir role sahiptir.

Türkiye Cumhuriyeti tarihinde müfettişlik uygulaması Doğu ve Güneydoğu Anadolu bölgelerinde oluşan iç karışıklıklar nedeniyle tekrar gündeme gelmiştir. 13 Şubat, 31 Mayıs 1925 tarihleri arasında çıkan Şeyh Said Ayaklanması ardından bölgede güvenliği sağlayabilmek adına sıkıyönetim ilan edilmiştir. Adı geçen ayaklanma 15 Nisan 1925’te bastırılmıştır fakat sıkıyönetim kanunu 1927 yılına kadar uzatılmıştır (Bulut, 2015: 91,92). Bu tarihten sonra Cumhuriyet Hükümeti, merkezi yönetimin bölgeye uzak olması ve ulaşım ağının yetersizliği nedeniyle, İdari denetimin, toplumsal, kültürel uyumun zor olacağını öngörmüştür. Bölgede en başta, asayişin devamlılığının sağlanabilmesi, idarenin koordineli bir şekilde yürütülebilmesi, ekonomik, sosyal, kültürel kalkınma amaçlanmıştır. Bu doğrultuda bu bölge için hükümetin gözü kulağı olacak bir Umumi Müfettişlik kurulmasına 25 Haziran 1927’de 1164 sayılı kanun çıkarılarak karar verilmiştir (Özmen,1947: 238). Çalışma merkezi Diyarbakır olmak üzere Elazığ, Urfa, Bitlis, Van, Hakkâri, Siirt ve Mardin illerini içine alarak 11 Aralık 1927’de Birinci Umumi Müfettişlik kurulmuştur (Akbulut, 2020:253). I. Umumi Müfettişliğin kurulmasındaki esas hedef, bölgesel güvenlik ve düzenin sağlanması ile iktisadi kalkınmanın gerçekleştirilmesi amacıyla kurulmuş olmasıdır. Bunun yanı sıra, bayındırlık, kültür ve eğitim alanları da dahil olmak üzere bölgenin kalkınması amaçlanmıştır (Aydoğan, 2004: 4). Doğu vilayetlerinin bir mntıkada birleştirilmesiyle oluşturulan I. Umumi Müfettişlik bölgesine ilk atanan umumi müfettiş Dr. İbrahim Tali (Öngören) Bey’dir. Umumi Müfettiş sıfatıyla idareci olarak (1927-1932) beş yıl görev yapmıştır. Bu süreçten sonra Trakya Umumi Müfettişliğine/İkinci Umumi Müfettişliğe (18 Mart 1934) atanacaktır (Koçak, 2016:91). Trakya Umumi Müfettişliği (İkinci Umumi Müfettişlik) Birinci Umumi Müfettişlikten yaklaşık 7 yıl sonra kurulur ve genel olarak Trakya Umumi Müfettişliği olarak anılır. 19 Şubat 1934’te merkezi Edirne olmak üzere Kırklareli, Tekirdağ, Çanakkale vilayetlerini içine alan coğrafyada kurulmuştur. İkinci Umumi Müfettişlik / Trakya Umumi Müfettişliği bir kararname ile oluşturulmuş ve kararnamenin üslubu Müfettişliğin daha ziyade bayındırlık ve iskân alanıyla ilgileneceği izlenimini vermektedir (Koçak, 2016:139). 1930’lu yıllar dünya siyaset tarihinde dengelerin değişmeye başladığı dönemdir. Balkanlarda oluşan Bulgaristan tehdidine karşı önlem alabilmek adına 1934’te Türkiye, Romanya, Yunanistan ve Yugoslavya arasında Balkan paktı imzalanmıştır. (Burgaç, 2013:166). Hükümet bu sebepten dolayı mülki idarede yeni bir yapılanmaya gitmiş, 19 Şubat 1934’te çıkarılan kararnameyle Trakya’da Edirne merkez olmak üzere İkinci Umumi Müfettişlik oluşturulmuştur (Koçak, 2016:140). Umumi müfettişlik kurumunun bayındırlık alanındaki en önemli çalışmaları arasında Edirne’nin imar planının (**şekil:1**) yaptırılması yer alır. Bunun yanında Trakya Umumi Müfettişliğinin mntıkası dahilinde (Edirne Kırklareli, Tekirdağ, Çanakkale) sorumlu olduğu bölgenin şenlendirilmesi ve bayındır hale getirilmesi için II. Umumi Müfettişlik görev süresi boyunca pek çok yeni binanın, alanın, parkın hizmete girmesini sağlamıştır. Bu yeni yapı üretimi konusunda, temeli atılanlar arasında eğitim yapıları, sağlık yapıları, hükümet binaları ve halkevleri de yer almaktadır (**şekil: 2,3**).



Şekil: 1 Prof. Egli’ye ait Edirne Planı 1938 (Gökşen, 2017, 74)



Şekil 2 Kırklareli Hükümet Konağı, 17.03.2022, Hatipoğlu

Şekil 3 Kırklareli Halkevi, 20.07.2022, Hatipoğlu

### Umumi Müfettişlikler ve Halkevleri

Umumi Müfettişlik uygulaması, Türkiye Cumhuriyeti Devletini başkent Ankara dışında görünür kılan ve ülkenin her kesimine ulaşılabilirliği arttıran önemli bir idari yapılanmadır (Yılmaz, 2013; 43, 44). Dönemin iktidarı olan tek parti yönetiminin kurumsallaştırdığı Umumi Müfettişlikler, yönetimde uygulanan rejimin kapasitesini arttırabilmek için önemli bir rol üstlenmiştir. Bunu yaparken ilk önce toplumun yeni düzene uygun kültürel, sosyal ve ekonomik ihtiyaçlarını belirlemiş ve bu çerçevede inşa edilen halkevleri toplumun yeni düzene kolaylıkla uyum sağlamasını sağlamıştır.

19 Şubat 1932’de kurulan halkevlerinin kökleri düşünce ve uygulamada 1910’lu yıllara Türk Ocaklarına dayanır. Halkevlerinin düşünsel arka planında yatan, Türkçülük ideolojisini yayma girişimi tarihsel olarak Türk Ocaklarında, Ziya Gökalp’in liderliğinde ve denetiminde gerçekleştirilmiştir. Ziya Gökalp’in İttihat ve Terakki’nin fikir politikasını yürütmesinin amacı da bu dönemin getirisinin bir sonucu olarak açıklanır. Türk Ocakları İttihat ve Terakki ile yasal olarak bir bağ içinde olmasa da dönemin aydınları ve gençleri cemiyetin düşüncelerini yaymak adına büyük rol üstlenmiştir (Çavdar, 1983; 878,879).

Tarihi süreçte önem arz eden Türk Ocakları II. Meşrutiyet’in hürriyet ortamında doğmuş ve gelişmiştir. Türkçülük fikrini savunmuş, uzun bir süre varlığını sürdürmüş ve etkili olmuştur. 19. yüzyılın ikinci yarısından, 20. yüzyılın başına kadar geçen sürede Türk Milleti, Osmanlıcılığı savunan devlet yöneticileri ve kurumları ile Türkçülüğü tamamen silmek isteyen yabancı büyük devletlerin baskısıyla karşılaşmıştır. Bu baskıcı tutumun devam ettiği ortamda kendi Türk benliklerini savunabilmek ve koruyabilmek adına, Türkler arasında milli bilincin güçlendirilmesi, milli kültürün ortaya çıkarılması, bilimsel, sosyal, ekonomik yapının geliştirilmesi amacı ile 25 Mart 1912’de Türk Ocakları kurulmuştur. Kurulduğu yıldan 1918’e kadar ocak fikri anlayışı yurt genelinde yayılarak sayıları artmıştır. Milli mücadele döneminde milli uyanışı harekete geçirmiş olan Türk Ocağı üyeleri bahsedilen bu dönemde Mustafa Kemal Paşa’nın etrafında toplanmış, kazanılan büyük zaferden sonra da Mustafa Kemal Paşa’nın liderliğinde, yeni kurulan Türk yurdunda hızlı bir biçimde ocaklar örgütlenmiştir (Karaer, 1992:1).

1922-1931 yılları arasında fiilen etkin olan Türk Ocakları 10 Nisan 1931’de kendini feshetmiştir. Bu tarihten sonra da CHP’ye katılarak çalışma ve etkinliklerini devam ettirmiştir (Karaer, 1992; 14). İnkıpların halka indirilmesi ve algılatılması adına pek çok adım atılmıştır. Kurumlar aracılığı ile bunların topluma nüfus edebilmesi için çalışılmıştır. Türk harfleriyle okuma yazma seferberliği başlatılmış, hükümet programına alınarak 10 Ocak 1929’da Millet Mektepleri açılmıştır. Millet Mektepleri yerine getirdiği görevlerini diğer kuruluşlar gibi 1932’de Halkevlerine bırakmıştır (Kara, 2006; 39,40). Ülke düzeyinde çağa uygun, toplumsal kalkınmanın öncü kurumları, önce Millet Mektepleri ve Halkevleri, ardından Köy Enstitüleri kurularak Misakı Milli sınırları içinde yaygınlaşmışlardır (Çeçen, 2018; 76).

19 Şubat 1932’de, CHP’nin kültür kuruluşu olan halkevlerinin ilki Ankara’da açılmıştır (Karaer, 1992; 39). CHP’nin kimlik arayışı ile yakından ilgili olan Halkevleri, halkla bütünleşen bir kuruluş olarak tasarlanmıştır. Halkevleri siyasal bir kurum olarak düşünülmemiş, CHP’nin siyasal çalışmalarının tamamıyla dışında, sadece yönetim bakımında parti genel merkezine bağlı bir kuruluş olarak öngörülmüştür. Halkevleri herkese açıktır ve partiye kayıtlı olmak veya olmamak şartı yoktur. Halkevlerinin esas amacı Cumhuriyetin getirdiği değerleri halka anlatmak ve benimsetmektir. Halkevleri aynı kandan ve kültürden gelen bireylerin toplandığı kütür evi olarak tanımlanmıştır. Kültürü yaşama ve yaşatma esas alınır, amacı ise öğretmek değil yaşatmaktır çünkü, öğretme konusunda uzman olan yerler okullardır. Kısacası halkevleri pratik becerilerin kazanıldığı yerlerden ziyade, çeşitli sanat dallarının çalışma ve gösterileriyle, yöre tarihi ve kültürü adına yapılan araştırmalar üzerine konuşmalarla bilinç kazanılan yerlerdir (Arıkan; 1999; 269,270,271). CHP Halkevleri Talimatnamesine göre Halkevleri çalışma kolları dokuz kola ayrılarak faaliyet göstermiştir. Bu kollar sosyal, kültürel alanda halkın gelişmesi ve halkın bilinçlenmesi için çeşitli çalışmalar yapmıştır.

Bunlar; dil, tarih, edebiyat, güzel sanatlar, temsil şubesi, spor, sosyal yardımlaşma, halk dersaneleri ve kurslar, kütüphane ve neşriyat, köycülük, müze ve sergi şubeleridir (Aykaç; Aykaç, 2021;538). Halkevlerinin hepsinde dokuz kol şartı yoktur, bölgenin niteliklerine göre üçünün açılması yeterlidir (Arıkan;1999,272).

BCA'da yer alan 15 Temmuz 1939 tarihli belgede, Halkevlerinin partiden ayrı bir oluşum olmadığı, partinin idare ve kontrolü altında birer kültür organı olduğu belirtilir. Halkevleri ile ilgili birçok işte denetim ve onay yetkisi mahalli parti teşkilatına ait olduğu için bütçe ve tahsisat işlerinde Halkevlerinin ilk önce başvuracakları yerler bağlı oldukları parti teşkilatlarıdır. Halkevlerinin çalışma kolları ile ilgili konularda doğrudan Parti Genel Sekreterliği ile iletişime geçilmelidir. Bina para ihtiyacı, memur alıp çıkarma, gibi mahallere bırakılmış işlerde yukarıda da bahsedildiği üzere, bağlı olduğu parti kademeleri ile iletişime geçmeleri, parti teşkilatı olmayan yerlerde ise Umumi Müfettişliklerin aracılığı ile iletişime geçmeleri CHP Genel Sekreterliği tarafından önerilmiştir (BCA, 490 01/21 11 1).

Umumi Müfettişlikler kuruldukları tarihten itibaren aynı zamanda bölge vilayetleri parti temsilcisidir. Bu sıfat ile tüm parti işlemlerini, Halkevlerinin hem idari hem de mali işlerini, halkevi çalışmalarını, seçimlerini, bölge neşriyatı hayır kurumu işlemlerini denetleyip takip etmiştir. 24 Haziran 1938 tarihinde TBMM tarafından benimsenen "Birinci Umumi Müfettişlik Kadrosu Değişikliği Yapılmasına Dair Kanun Tasarısı", "Umumi Müfettişliklerle Müşavirliklerinin Teşkilat Kadroları Hakkındaki Kanun Layihası" olarak 23 Mayıs 1938'de TBMM'ye sunulmuştur. Bahsedilen tasarıda 19 yeni kadro talebi yer alır. CHP ile Umumi Müfettişlikler arasında pratikte kurulmuş olan bağ, resmi olarak teşkilatlanma düzeyinde de gündeme getirilmiştir. Bu konuda dikkat çeken parti işleri için bir memur talep edilmiş olmasıdır. (Birinci) Umumi Müfettişlik kurulmuş olduğu yıldan beri çalışma büroları teşkilatı içinde CHP Halkevleri işleri masası bulunmakta olup, bir de memur görevlidir. 1935 yılı sonuna gelindiğinde ise parti ve Halkevi işleri için özel büro kurulması düşünülmüştür. 24 Haziran 1938 yılında belirlenen kadroya göre müfettişliklerde CHP işleri bürosu kurulmuştur (Koçak, 2016; 106). Bu büro halkevlerinin bakımı, inşası onarımı ile ilgili konularda CHP Genel İspekterliği (müfettişlik) bağlantı kurmaktadır

### Yeni Yapılacak Olan Halkevlerinin İhtiyaç Programı ve Proje Aşaması

Halkevi binalarının proje üretimleri, çeşitli yöntemlerle gerçekleştirilmektedir (Durukan, 2006: 116). Söz konusu binaların temini, halkevi talimatnamelerine (öğreneğine<sup>1</sup>) göre Cumhuriyet Halk Fırkası tarafından sağlanmaktadır (CHP. Halkevleri Öğreneği, 1938:7/CHF Halkevleri Talimatnamesi, 1932: 7)

BCA'da bu konuyla ilgili yazışmalar mevcuttur. 26.12.1936 tarihinde CHP Genel Sekreterliğinden halkevi, vali ve genel müfettişliklere yazılmış, dahiliye Vekili ve CHP Genel Sekreteri Şükrü Kaya imzalı tamimde (genelgede) Halkevi binalarının ihtiyaca yetmediği birçoklarında da esaslı değişiklikler ekler yapılmak istendiği dile getirilerek yeni halkevi binalarında bulunması önerilen mekânlar sıralanmıştır. Bu genelgeye göre tam teşkilatlı bir halkevi binasında:

"1) salon (sahnesiyle birlikte, gerektiğinde sinema gösterimi de yapılabilir)

2)Okuma salonu } Gerekli görüldüğünde birleştirilebilir

3)Kitap odası }

4) Gazino (büfesiyle birlikte)

5)Kapalı jimnastik salonu

6)Müzik çalışma odası

7)Dershane (kurslar için)

8)Başkan ve yönetim kurulu odası

9) Büro

10)Komitalara çalışma odası (2-3 komita bir oda da çalışabilir)

11)Misafirler için bir daire veya bir, iki oda" olarak ihtiyaç programı düzenlenmiştir.

<sup>1</sup> Öğrenek (Türkçe), talimatname (Osmanlıca), CHP Halkevleri Öğreneği, 1938, Recep Ulusoy Basımevi Ankara.



Yine aynı genelgeye göre halkevi binalarında bulunması gerekli görülen asgari mekânlar:

- "1) Salon (sahnesiyle birlikte). Bu salon toplantı halinde en az 300 kişi alabilmelidir.
- 2) Okuma salonu (Kitap konulacak yeri ile beraber)
- 3) İki, üç tane komite ve idare odalarından" oluşmaktadır (BCA, 490 01/3 14 13).

BCA'da 26 Aralık 1936 tarihli halkevi binaları yapımı ile ilgili tamimin (genelgenin) 2. maddesinde mahallince yeniden yapılacak olan halkevi binasının yapımına başlanılacağı zaman iç mekândaki ihtiyaç programı azami ve asgari düzen göz önünde tutulmalıdır. Halkevi projesi inşa edilecek yerin ihtiyacına ve toplanacak olan yardım miktarına göre düzenlenmelidir. Ayrıca mimar ve mühendisler planlar hakkında yönerge niteliğinde çeşitli plan tipleri yaptırılacaktır ve CHP Genel Sekreterliğinden gönderilecektir. 3. maddede Halkevleri yapılacak olan törenlerde halkın toplanabilmesi için geniş bir bahçe içinde inşa edilmesi gerektiği belirtilmiştir. Genelgenin 4. maddesinde yeni yapılacak olan halkevi projesinin mimar veya mühendis tarafından keşifnamesi ile birlikte hazırlanarak incelenmek ve onaylanmak üzere Genel Sekreterliğe gönderilmesi gerektiği, 5. maddede halkevi binası inşaatı başlamadan önce inşaat masrafları için gerekli olan paranın net bir şekilde hesaplanması gerektiği, yapının, inşaat masraflarının tahmini olarak belirtilmemesi gerektiği yazılmıştır. Plan ve keşif onaylanmak için gönderilirken masraflar tutarı kesin hesaplanmış olmalıdır. 6. Maddede ise halkevlerinin inşaat tekliflerinin parti örgütlerinden geçtikten sonra İlyönkurul Başkanlığı veya parti örgütü olmayan yerlerde Genel İspekterlikler<sup>2</sup> tarafından merkeze gönderilmesi gerektiği ifade edilmiştir (BCA, 490 01/3 14 13).

BCA'da 13 Nisan 1939 tarihinde CHP Genel Sekreterliğinden halkevi, vali ve genel ispekterlere (umumi müfettişliklere) yazılmış olan yazıda, yeniden yapılacak olan Halkevleri için dikkat edilmesi gereken hususlara yer verilmiştir. Bu hususlar, Halkevlerinin artan ihtiyaçlar doğrultusunda birçoğunun yeniden yapıldığı, bazılarının ise tadilat ve ilavelerle kullanılıyor olmasından söz eder. Halkevleri bulunduğu şehrin ve kasabanın kültür merkezi olacaktır bu yüzden güzel ve ihtiyaca uygun binalar olmalıdır. İnşaata başlamadan önce maliyeti net bir şekilde hesaplanmalıdır ve bu gibi hususlar yukarıda değinildiği üzere tamimde (genelgede) açıkça belirtilmiştir. Açıkça belirtildiği gibi bina inşasına başlamadaki asıl görev mahalli parti teşkilatına düşmektedir. Bu evrakta bu hususlar üç başlık altında toplanmıştır:

#### Yeni Yapılacak Olan Halkevlerinin Yapımında Dikkat Edilecek Hususlar

##### I) Arsa İşi

##### II) Proje ve Keşifname

##### III) Para İşi

"I) Arsa işi: a) Üzerinde Halkevi binası yapılması kararlaştırılmış olan arsanın, mevcut ve salahiyetli makamca musaddak şehir planına göre mevki ve çapının tesbit edilmiş olması, bu arsanın mümkün mertebe köşe başında olması ve en küçük dilin 25 metreden sahasının da 1000 m'den ufak olmaması tavsiyeye şayandır. b) Arsa bedelinin tamamen ödenerek ve ileride hudusu muhtemel her türlü ihtilaf izale edilmiş olarak mahalli parti namına temlik edilmiş bulunması. c) Temlik muamelesi müteakip elde edilecek arsaya ait tapu senedinin merkeze gönderilmesi lazımdır.

Not: arsanın tedariki için gereken para mahalli kaynaklarla temin olunmalıdır.

II) Proje ve Keşifname İşi: a) Yapılacak inşaat planlarında Halkevleri öğreneği mucibince bu evlere tahsis olunan çalışma programının göz önüne alınarak binaların şu tertibatı havi olması lüzum ve ihtiyaca uygun olacaktır: "1) salon (sahnesiyle birlikte, gerektiğinde sinema gösterimi de yapılabilir) 2) Okuma salonu 3) Kitap odası 4) Gazino (büfesiyle birlikte) 5) Kapalı jimnastik salonu 6) Müzik çalışma odası 7) Dershane (kurslar için) 8) Başkan ve yönetim kurulu odası 9) Büro 10) Komitalara çalışma odası (2-3 komita bir oda da çalışabilir) 11) Misafirler için bir daire veya bir, iki oda." Bu düzen azamidir ve ayrıca asgari düzeni de; "1) Salon (sahnesiyle birlikte). Bu salon toplantı halinde en az 300 kişi alabilmelidir. 2) Okuma salonu (Kitap konulacak yeri ile beraber) 3) İki, üç tane komite ve idare odaları" şeklinde

<sup>2</sup> Umumi müfettişlik kurumu, Hidivlik, Umumi Valilik Eyalet Valiliği, Genel Valilik, Bölge Valiliği, Fevkalade Vali Süper Vali, İnspektörlük, Genel Müfettişlik ve Olağan Hal Bölge Valiliği gibi isimlerle uygulama alanı bulmuştur. Ayrıca Bkz. Hüseyin Koca, Yakın Tarihten Günümüze Hükümetlerin Doğu Güneydoğu Anadolu Politikaları (Umumi Müfettişliklerden Olağanüstü Hal Bölge Valiliğine), s.36.

belirtmiştir. Bu maddede yer alan asgari ve azami düzenler Halkevleri Talimatnamesinde, Halkevleri Öğreneğinde ve BCA'da yer alan Halkevleri yapıyla ilgili 1936 tarihli genelgede de (tamimde) yer almaktadır.

*Not: Halkevlerinde sık sık resim sergileri tertip edilmekte olduğundan salonlarda bu maksat için de istifade edileceği düşünülmektedir ve sahnenin akustik bakımdan elverişliliğine dikkat edilmelidir.*

b) Halkevi binası işine girileceği zaman mahallince bir mimar veya inşaat mühendisine arsa, para göz önüne alınarak tersim ettirilecek planlarda mahallin ihtiyacına göre 11. Maddedeki azami ve asgari tertibatın dikkat ve mütalaa alınmış olması. c) Halkevi binalarının ayrıca, törenler esnasında halkın toplanabileceği vüsat ve imkanda bir bahçenin içinde inşa edilmesine ehemmiyet verilmesi. ç) İnşaat levazımının mahalli fiyat rayiçleri hesap olunmak suretiyle projeye nazaran yapılacak keşifnamenin olması, tatbikat planlarıyla kesimler 1/50, cepheler 1/100 mikyasında, vaziyet planı ise 1/500 mikyasında tersim ettirilmesi. d) Sancak bu işlerin tamamlanmasından sonra proje ve keşifnamenin merkeze incelenmek ve tasdik olunmak üzere gönderilmesi lazımdır. e) Mevcut binalarda yapılacak esaslı tadilat ve ilaveler hakkında da bu yolda hareket edilmesi zaruridir. f) Halkevlerinin inşaat teklifleriyle esaslı tadil ve ilave tekliflerinin evlerin bağlı oldukları parti örgütlerinden geçtikten sonra Parti İlyönkurul Başkanlığı veya parti örgütü olmayan yerlerde Genel Müfettişlikler tarafından Genel Sekreterliğe yollanması lazımdır.

III) Para İşi: a) İnşaat işine girişmeden evvel lazım gelen parçanın iyice hesaplanarak takdir ve temin edilmiş olması. b) İnşaat için Parti merkezinden yardım yapılmaktadır. Ancak inşaata girişmeden önce Parti Genel Sekreterliği ile muhabere edilerek buraca tahsis edilip miktarı bildirilecek paranın inşaat bedelinde hesaba alınması ve inşaatın bitmesi için bundan fazla partiden bir para ümidinde bulunulmaması lazımdır.

*Not: Büyük Halkevleri projeleri için Türk mimarları arasında müsabaka açılması ve projeleri salahiyyetli bir jürinin tetkikinden geçirilmesi faydalı olur. Arsa, proje ve keşifname, para işleri yukarıda arz edildiği şekillerde hal ve temin edildikten sonra inşaata başlanabilmek üzere Parti Genel Sekreterliğine müracaat olunması ve ancak buradan verilecek emre göre inşaata başlanılması iktiza edeceğini bildirir, saygılarımı sunarım" ilgili esaslar yer alır. (BCA, 490 01/4 20 10).*

TBMM açık arşivinde yer alan Halkevleri Talimatnamesinde "Halkevleri Teşkilinde Umumi Esaslar" başlığı altında bulunan "Bina temin ve tanzimi" alt başlığında; "Cumhuriyet Halk Partisi yönetimi tarafından, Halkevleri binaları temini sağlanır, iç mekânları kullanıma uygun bir şekilde döşenir, düzenlenir" denilmektedir (CHF Talimatnamesi, 1932: 7).

1942 basım tarihli, TBMM açık arşivinde bulunan "Halkevleri Halk Odaları 1932 -1942" isimli halkevi kitabında, "Halkevleri Binalarının Planlaştırılması" başlığı altında mimari üslupların önemsendiği, bir kısmının yerine göre, bir kısmının yarışma projelerine göre temin edilmesi, mimarlara sipariş edilerek çizdirilmesi ve 1940'ta kurulan müşavir mimarlık bürosuna hazırlatıldığı görülür. Bu başlık altında:

Vilayet ve kazalarda inşa edilecek olan halkevi binalarının projeleri belirli esaslara göre düzenlenmiştir. Bunlar arasında üzerinde durulan en önemli konu halkevlerinin inşa edilecekleri yerdir. Yeni inşa edilecek olan Halkevinin yeri müşavir mimar tarafından görülür, onaylanır. Proje seçilen arsaya uygun olarak hazırlanmaktadır. Ayrıca yer seçilirken binanın inşa edileceği yerin, yerleşimin merkezine yakın bir alanda olmasına önem verilir. Halkevlerinin arsalarının büyük olması, etrafında bahçe ve oyun alanlarının düzenlenebilmesi için uygun bir yer kalmasına da ayrıca dikkat edilir. Bahçesi ve oyun alanı olmayan bir halkevinin yerleşimin ihtiyaçlarını karşılamada yetersiz kalacağı düşünülmüştür. İmar ve şehircilik anlayışı açısından da büyük bir binayı dar bir arsaya inşa etmenin sıkışık bir görüntü oluşturacağı düşüncesi esas alınır. Halkevlerinin planlanması aşamasında vilayetlerde ve kaza merkezlerinde inşa edilirken bazı hususlara dikkat edilir. Bunlar vilayet merkezleri ve kaza merkezleri olmak üzere ikiye ayrılmıştır.

Vilayetlerde Halkevi projesi hazırlanırken ilk önce o yerin nüfusu göz önüne alınır ve yapılacak binanın büyüklüğüne karar verilir. Proje düzenlenirken çok amaçlı salonunun büyük olmasına dikkat edilir. Bunun yanında kapalı jimnastik ve spor salonu yapılmaktadır. Halkevlerinde okuma salonları ve kütüphane bölümleri de ayrıca önem arz eder. Vilayetlerde okuma salonları en az elli kişilik olmalıdır. Halkevlerinde sosyal yardımlaşma amacıyla toplantılar düzenlenmekte, bu toplantılar kapalı spor salonu olan binalarda merasim salonu olarak da

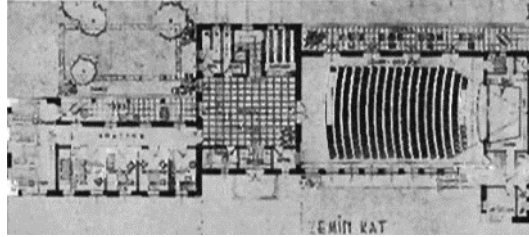
kullanılmaktadır. Spor salonu yoksa ufak bir salon yapmak gerekir. Halkevi ve parti idare bölümleri aynı binada inşa edilmiştir (CHP Halkevleri ve Halkodalari 1932-1942:19,20).



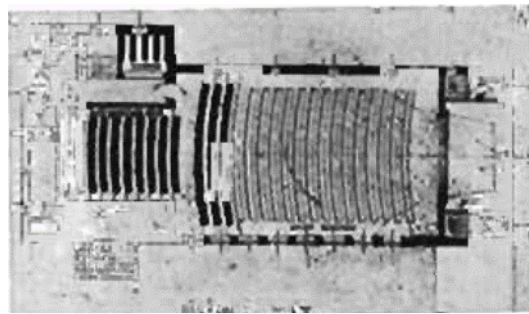
Şekil 4 Halkevleri Halkodalari kitabının kapağı

<https://acikerisim.tbmm.gov.tr/xmlui/handle/11543/532>

Kaza merkezlerine inşa edilecek olan Halkevleri projeleri ayrı ayrı değil, tip proje olarak Genel Sekreterlikçe kararlaştırılmıştır. Üç tip halkevi bina projesi inşaat ve ayrıntılı resimleri ile özenle hazırlanmıştır. Yukarıda bahsedilen vilayetler için gerekli olan hususlar, kazalara inşa edilecek olan Halkevleri içinde geçerlidir. Bu binalar büyük bahçe içinde ve caddeden 10-15 metre geri çekilecektir. Binaların ihtiyaç programları aynı olduğundan, küçük kasabalarda birkaç güzellik ölçütüne uyan kuraldan başka şehircilik sorunları olmadığından, halkevlerinin planlarının tip proje halinde olması uygun görülmüştür (CHP Halkevleri ve Halkodalari 1932-1942:20).

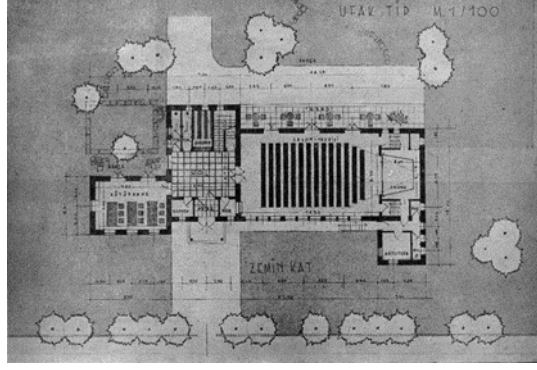


Şekil 5 Sabri Oran Küçük A Tipi Halkevi Projesi, Zemin Kat, Arkitekt, 1940b, s.159 ( uygulanmamıştır)

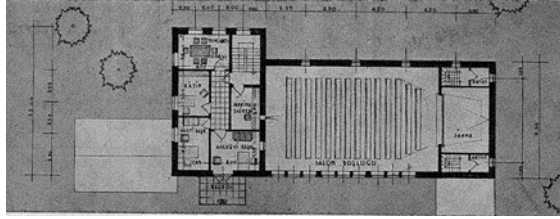


Şekil 6 Sabri Oran Küçük A Tipi Halkevi Birinci Kat, Arkitekt, 1940b, s.160

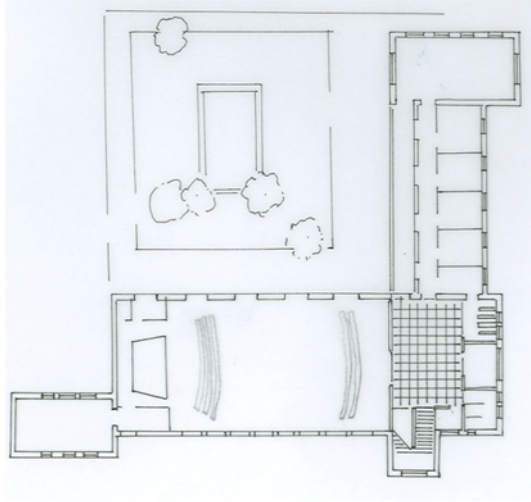




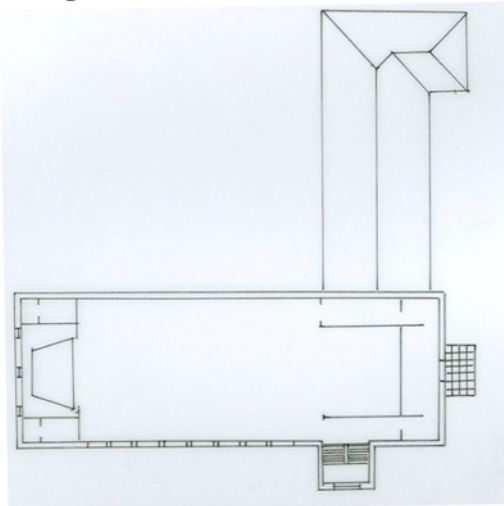
Şekil 7 Sabri Oran Büyük Tip Halkevi Projesi Zemin Kat, Arkitekt, 1940b, s.161



Şekil 8 Sabri Oran Büyük Tip Halkevi Projesi Şekil 10 Birinci Kat, Arkitekt, 1940b, s.162



Şekil 9 Sabri Oran, En Büyük Tip Halkevi Projesi (uygulanmamıştır), Zemin kat planı , (Durukan, 2006, s.200)

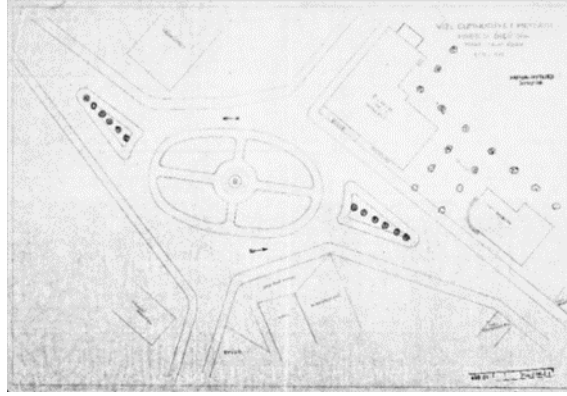


Şekil 10 Sabri Oran, En Büyük Tıp Halkevi Projesi (uygulanmamıştır) Birinci kat planı, (Durukan, 2006, s.200)

### Vize Halkevi

Vize Halkevi 1938 -1951 yılları arasında faaliyet göstermiştir. Vize'ye inşa edilmesi düşünülen Halkevine dair bilgi, Trakya Umumi Müfettişliğinin ziraat, vakıflar, sağlık, eğitim, bayındırlık, maliye, spor ve parti alanlarındaki ihtiyaçların karşılanması için tahsisat miktarlarının belirtildiği raporun CHP ekinde yer alır. 7. 02.1938 tarihli olan bu evrakta, Vize ilçesi için yeni yapılacak olan Halkevi binasına dair tahsisat bilgisine rastlanır. Kronolojik olarak arşiv belgelerinde Vize Halkevi inşaatına ait bilgiler şu şekildedir:

Trakya Umumi Müfettişliği, İstanbul'dan 7 Şubat 1938 tarihinde yazmış olduğu raporda -CHP'den Vize'de yapılacak olan Halkevi için 3000 lira yardım talebinde bulunmuştur (BCA,30 10 / 73 480 1). 4 Mart 1938 tarihli "Trakya'da Kalkınma Hareketleri" başlıklı gazete haberinde Trakya'daki kasabalarda pek çok yenilik yapıldığından ve Kırklareli'nin Vize kazası ile ilgili olarak; Halkevi, tam devreli okul, Hava Kurumu, Atatürk heykeli, büyük bir hamam, modern bir otel ve kasaba planı ile Trakya'nın en ileri merkezlerinden biri olduğu yazmaktadır. Gazete haberinde bahsedilen Vize Cumhuriyet Meydanı projesi (şekil:11) ve merkezdeki diğer yapılarla birlikte halkevi vaziyet planı da BCA'da yer almaktadır (BCA,490 01/ 1744 1082 1).




Şekil 11 Vize Halkevi BCA, 490 01 0/1744 1082 1



Şekil 11 Vize Halkevi BCA, 490 01 0/1744 1082 1

BCA' da yer alan belgeye göre, 20 Şubat 1938'de Halkevlerinin yedinci yıldönümü kutlamaları düzenlendiği törenle birlikte, 39 Halkevi daha törenle açılmıştır. Bu Halkevleri arasında Vize Halkevi de yer almaktadır (BCA,490 01/ 4 16 9). 1943 yılında yeni binasında hizmete açılan Vize Halkevi, BCA'daki sicil fişinde (şekil:13) yer alan bilgilere göre konumu, Vize kaza merkezinde yer almaktadır, ön cephesi Cumhuriyet meydanına bakmaktadır, binanın sahibi CHP Genel Sekreterliğidir (BCA,490 01/1744 1082 1) olarak tanımlanmıştır. Bina 1943'ten 1951'e kadar Halkevi olarak hizmet vermiştir. Bu tarihten sonra 11 Ağustos 1951'de yayımlanan Resmî Gazetede; 8 Ağustos 1951 tarihinde kabul edilen 5830 sayılı kanun ile Halkevleri kapatılmıştır ve taşınmazlar ile içindeki eşyalar eski sahiplerine ve devlete iade edilmiştir (Resmî Gazete, (11 Ağustos 1951), s. 1781). Bu tarihten sonra yapının mülkiyeti maliye hazinesine devredilmiş olması muhtemeldir.

Bina sahibi	G. H. P. Genel Sekreteri	Devlet Arşivi Genel Müdürlüğü Cumhuriyet Arşivi		<table border="1"> <tr> <th>No.</th> <th>Mevcut Durum</th> <th>Değişiklik</th> </tr> <tr> <td>1</td> <td>Yatırım planı Milyar</td> <td>1</td> </tr> <tr> <td>2</td> <td>Zemin kat</td> <td>1</td> </tr> <tr> <td>3</td> <td>Bodrum</td> <td>1</td> </tr> <tr> <td>4</td> <td>1. kat</td> <td>1</td> </tr> <tr> <td>5</td> <td>2. kat</td> <td>1</td> </tr> <tr> <td>6</td> <td>Makina</td> <td>1</td> </tr> <tr> <td>7</td> <td>Cabbarlar</td> <td>1</td> </tr> <tr> <td>8</td> <td></td> <td></td> </tr> <tr> <td>9</td> <td>değişiklik</td> <td>10</td> </tr> <tr> <td>10</td> <td></td> <td></td> </tr> <tr> <td>11</td> <td></td> <td></td> </tr> <tr> <td>12</td> <td></td> <td></td> </tr> <tr> <td>13</td> <td></td> <td></td> </tr> <tr> <td>14</td> <td></td> <td></td> </tr> <tr> <td>15</td> <td></td> <td></td> </tr> <tr> <td>16</td> <td></td> <td></td> </tr> <tr> <td>17</td> <td></td> <td></td> </tr> <tr> <td>18</td> <td></td> <td></td> </tr> <tr> <td>19</td> <td></td> <td></td> </tr> <tr> <td>20</td> <td></td> <td></td> </tr> <tr> <td>21</td> <td></td> <td></td> </tr> </table>	No.	Mevcut Durum	Değişiklik	1	Yatırım planı Milyar	1	2	Zemin kat	1	3	Bodrum	1	4	1. kat	1	5	2. kat	1	6	Makina	1	7	Cabbarlar	1	8			9	değişiklik	10	10			11			12			13			14			15			16			17			18			19			20			21		
No.	Mevcut Durum				Değişiklik																																																																	
1	Yatırım planı Milyar	1																																																																				
2	Zemin kat	1																																																																				
3	Bodrum	1																																																																				
4	1. kat	1																																																																				
5	2. kat	1																																																																				
6	Makina	1																																																																				
7	Cabbarlar	1																																																																				
8																																																																						
9	değişiklik	10																																																																				
10																																																																						
11																																																																						
12																																																																						
13																																																																						
14																																																																						
15																																																																						
16																																																																						
17																																																																						
18																																																																						
19																																																																						
20																																																																						
21																																																																						
Kira																																																																						
Binanın cinsi (kâğıt, yarım kâğıt, ahşap)	Kâğıt																																																																					
Binanın ölçüsü	35.000 m <sup>2</sup> 45.000 m <sup>2</sup>																																																																					
Yapılma tarihi	1228. senede																																																																					
Taahhüt sözleşmesi tarihi ve bedeli																																																																						
Kalorifer tesisatı																																																																						
Elektrik	1952 tarihinde tesisatı yapılmıştır.																																																																					
SANİTASYON	1952 tarihinde tesisatı yapılmıştır.																																																																					
Sahne	1952 tarihinde tesisatı yapılmıştır.																																																																					
Bahçe durumu	1952 tarihinde tesisatı yapılmıştır.																																																																					
Arası ölçümler	2000 m <sup>2</sup>																																																																					

Binanın bulunduğu yerli veya köyü: *Yığılca Mahallesi*

Eski Cephe: *Yığılca Mahallesi*

Proje sahibi: *K. H. P. Genel Sekreteri*

İnceleme tarihi: *1952 tarihinde*

Na şube başkanının imzası: *gözetilmiştir. vizeye alınmıştır. vizeye alınmıştır.*

40001 1744 1082 1

Şekil 13 Vize Halkevi Sicil Fişi BCA, 490\_01\_1744\_1082\_1

Şekil 14 Kuzey Cephe, (Şeref Film, 1984 Yapım, "Pehlivan") Şekil 15 İç Mekân, (Şeref Film 1984 Yapım, "Pehlivan") (<https://www.youtube.com/watch?v=DF7deAb3eFY>)

Kurul arşivinde yer alan tapu senedine göre yapının mülkiyeti maliye hazinesine aittir. Yapı 1980'li yıllarda hükümet binası olarak kullanılmıştır (şekil: 14,15). Hükümet Binası yeni yapılan binasına taşındıktan sonra yapı 1990'lı yıllarda uzun bir süre boş kalmıştır.

Edirne Kültür Varlıklarını Koruma Bölge Kurulu Müdürlüğü, kurul arşivindeki tescil öneri raporuna göre; Kırklareli Valiliği (İl Kültür Müdürlüğü'nün) 24 Ekim 1990 tarihli yazısı ile Edirne Kültür ve Tabiat Varlıklarını Koruma Kurulu Müdürlüğü'nün 1 Kasım 1990 tarihli yazısına ek olarak Kırklareli Vize ilçesi merkezinde, Atatürk Caddesinde yer alan 4 ada 11 parselde konumlanan eski hükümet konağı, 26 Kasım 1990'da yerinde görülmüş, incelenmiştir (şekil: 16,17). Cumhuriyet dönemi resmi binası olan ve Hükümet Konağı olarak kullanılan yapı, yeni hükümet konağı yapılması ile boşaltılmıştır. Bina Cumhuriyet dönemi resmi binası olması nedeniyle yüksek kurulun 6 Ocak 1984 tarihli ve 70 sayılı kararı ile 28 Haziran 1988 tarih ve 23 sayılı ilke kararı gereğince Edirne Koruma Kuruluna tespit ve tescili için sunulması arz edilmiştir (Kurul Arşivi)<sup>3</sup>. Kurul arşivindeki tescil öneri raporuna göre yapının 1990'lı yıllarda tescil edilmiş olması muhtemeldir.

<sup>3</sup> Kurul Arşivi, Edirne Kültür Varlıklarını Koruma Bölge Kurulu Kurul Arşividir.





Şekil 16 Kuzey Cephe, 1990, Kurul Arşivi



Şekil 17 Kuzey Cephe, 1990, Kurul Arşivi

Edirne Kültür Varlıklarını Koruma Bölge Kurulu Müdürlüğü kurul arşivinde yer alan diğer rapor, Müze Müdürlüğü Kırklareli'ne gönderilmiştir, raporun içeriğinde Edirne Koruma Kurlunun 30 Haziran 2000 tarihli yazısı ile Trakya Üniversitesi Rektörlüğü'nün 11 Temmuz 2000 tarihli yazısına istinaden Vize ilçesinde yer alan Cumhuriyet dönemine ait tescilli eski yapının Meslek Yüksek Okulu hizmet binası olarak kullanılması düşünülmüş ve yazı ile bildirilmiştir. Erken Cumhuriyet Dönemi yapısı olup, bir dönem Hükümet Konağı olarak kullanılan bu yapının taşıyıcıları sağlam olup, iç mekânda döşemeler, kapılar, pencereler, duvarlar oldukça kötü durumdadır. Çatısının onarılması, su elektrik tesisatının yenilenmesi gerekmektedir. Yapı esaslı bir onarım geçirdikten sonra yapının eğitim amaçlı hayata geçirilmesi ve Vize Meslek Yüksek Okulu olarak hizmete geçmesi olumlu bir gelişme olarak değerlendirilecektir (Kurul Arşivi). (şekil: 18,19)



Şekil 18 Kuzey Cephe, 2000, Kurul Arşivi



Şekil 19 İç Mekân, 2000, Kurul Arşivi

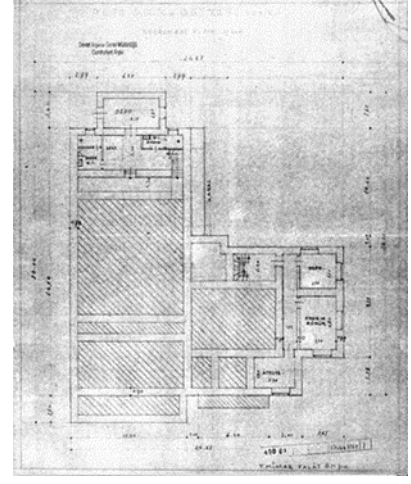
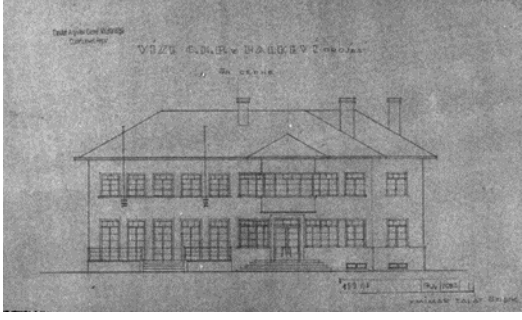
Kurul arşivinde yer alan fotoğraflara göre yapı esaslı bir onarım görmüş olup 2000'li yıllarda Meslek Yüksek Okulu olarak hizmet vermiştir. Yapı daha sonraki yıllarda tamamen boş bırakılmış ve günümüze kadar kullanılmamıştır. Yapı yerinde görülmüş ve incelenmiştir, 2022'de başlayan restorasyon çalışmaları devam etmektedir ve yapının restorasyonu bittikten sonra Vize Kaymakamlığı'ndaki bazı birimler bu binaya taşınacaktır.

Yapımı 1943 yılında tamamlanan Vize halkevinin projesi, arşivde yer alan belgeye göre Kırklareli Belediyesinde Yüksek Mimar Talat Özışık'a<sup>4</sup> aittir (BCA, 490 01 0 0 / 1744 1082 1).

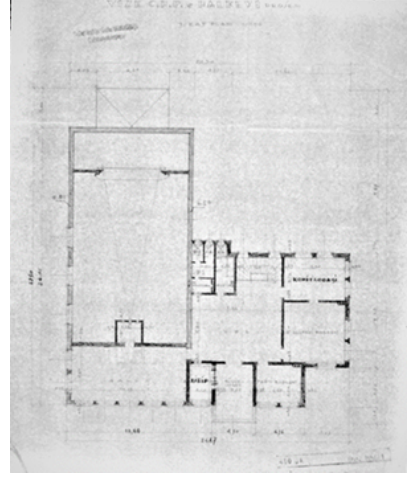
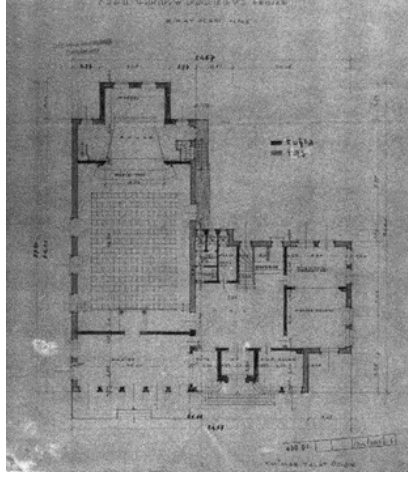
BCA'da yer alan projeye ve arşiv fotoğrafına (şekil:12) göre yapının kuzey yöne bakan cephesi Zemin katta oval hatlarla hafif içe çekilmiş giriş sahanlığına, kaldırımdan yekpare mermer ile yapılmış profilli üç basamak ile çıkılmaktadır. Birinci katta girişin tam üzerinde -aynı zamanda- giriş saçağı görevi gören, kenarları oval dönülmüş bir cumba yer alır. Girişin her iki yanı cephe yüzeyi boyunca oval bir hat ile hareketlendirilmiş olup pencere formları da bahsedilen bu yüzeye uygun olarak oval bir formda tasarlanmıştır. İçe girintili olan giriş sahanlığının her iki yanında köşelerden yuvarlatılmış oval formda dönen pencere düzeni birinci katta yer alan

<sup>4</sup> Ali Değirmenci "Türkiye Cumhuriyeti'nde İlk Açılan Mimarlık Büroları ve Dönemin Mimarlık Ortamı", s.599. Talat Özışık, 1907 yılında İstanbul'da doğmuştur. 1936 yılında Güzel Sanatlar Akademisi mimarlık şubesinden 00506 diploma numarası ile mezun olmuştur. Akhisar Belediyesi Fen İşleri Müdürlüğü bünyesinde çalışmaya başlamıştır. 1936'da Kırklareli Belediyesi Fen İşleri Müdürlüğü'ne tayin edilmiştir. 1940 yılında bu görevine devam ettiği anlaşılan Özışık, 1946 yılında Ankara'da İller Bankası Şehircilik Şubesine atanmıştır.

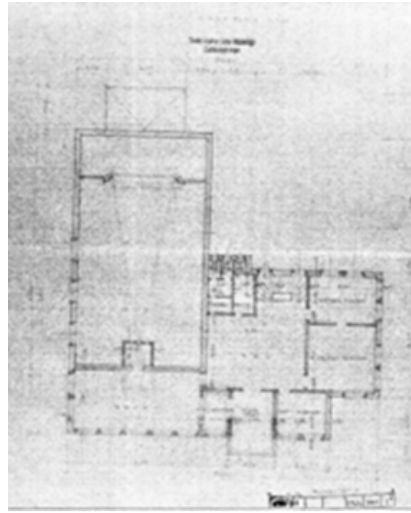
cumbanın her iki yanında da tekrarlanmıştır. BCA'daki cephe çiziminde ve arşiv fotoğrafında görülen fuaye alanından kuzey yönde yola açılan beş kapı açıklığının önünde bir veranda yer alır. Bahsedilen veranda doğu yönünde dönmekte olup buraya çok amaçlı salonun doğu cephesinden üç adet kapı açılır (Şekil: 20).



Şekil 20 BCA, 490 01 0/1744 1082 1/33 Ön Cephe Şekil 21 BCA, 490 01 0/ 1744 1082 1/ Bodrum Kat



Şekil 22 BCA, 490 01 0/1744 1082 1 Zemin Kat, Şekil 23 BCA, 490 01 0/ 1744 1082 1; 1. Kat Planı Revizyon;



Şekil 24 BCA, 490 01 0/ 1744 1082 1, 1. Kat Planı



BCA'daki plana göre zemin katta, ana giriş kapısından içeri girdiğimizde ilk önce bir rüzgarlıktan ana hole geçilmektedir. Ana holde zemin kattan diğer birimlere geçiş sağlanmakta ve burada üst kata çıkan merdiven yer almaktadır.

Yapının doğu yönünde bulunan ve kuzey güney doğrultusunda uzanan uzun kolda çok amaçlı salon bulunur. Çok amaçlı salonun kuzey yönünde, ön cepheye bakan bölümde, BCA'da yer alan projeye göre "kazino" olarak adlandırılmış fuaye alanı yer alır. İç mekânda, ana holün kuzey yönünde büfe, rüzgarlık ve CHP kalem odası vardır. Ana holün batı yönünde okuma salonu, kitap yeri ve dersane birimleri, doğu yönünde fuaye ve çok amaçlı salon, güney yönünde ise tuvalet, gardirop ve üst kata çıkan merdiven yer alır (**şekil: 22**).

BCA'deki plana göre birinci kata çıktığımızda yine ortada bir hol ve etrafında sıralanmış mahaller mevcuttur. Holün kuzey yönünde parti başkanı, küçük salon ve antişambr, doğu yönünde salon, batı yönünde Halkevi başkanı ve Halkevi kalem odası yer alır. Güney yönünde ise tuvalet ve merdiven bulunur ayrıca plan göre büyük salonda çok amaçlı salonun teknik odasına geçiş vardır.

BCA'da yer alan belgelerde birinci kat planının revizyon yapıldığı görülmektedir. Bu revizyonda holün kuzeyinde bulunan ve iki salonu birbirine bağlayan antişambr bölümünde geçişler kapatılarak katip odasına dönüştürülmüştür. Halkevi kalem mahallinin ismi değiştirilerek komita odası olarak adlandırılmıştır (**şekil: 23,24**).

BCA'da yer alan plana göre, yapının iki bölümden oluşan kısmi bodrumu bulunur. Bu bölümlerde bir tanesi çok amaçlı salonun sahnasının altıdır. Bodrumun bu bölümünde bir depo mahali, tuvaletler ve depo mahalleri yer alır. Bodrumun diğer kısımları ise ana giriş holünün doğu yönündedir. Bu bölümde ise depo, odun, kömür deposu ve atelye birimleri mevcuttur (**şekil: 21**).

BCA'da yer alan arşiv fotoğrafı ve planlara göre birebir uygulanan Vize Halkevi günümüze gelene kadar birtakım değişikliklere uğramıştır.

Hükümet konağı olarak kullanıldığı dönemde kuzey cephedeki çok amaçlı salonun fuayesine (kazino) girişi sağlayan beş kapı kapatılarak pencereye dönüştürülmüştür. Çok amaçlı salondan doğu yönüne çıkışı sağlayan üç adet kapı ön cephede olduğu gibi kapatılmış ve pencereye dönüştürülmüştür. Bu kapılarla aynı aksta bulunan üç adet birinci kat tepe pencereleri de aşağı uzatılarak pencere formu büyütülmüştür (**şekil: 27**). Cephelerde görülen bu değişikliğin nedeni, değişen ihtiyaçlar sebebiyle çok amaçlı salonun iptal edilerek mahallere bölünmüş olmasıdır.

Yapı ile ilgili BCA'da ve Koruma Kurulunda yer alan arşiv fotoğrafları karşılaştırıldığında kuzey ve doğu yönlerde cepheyi çevreleyen veranda zamanla önce doğu sonra da kuzey yönlerdeki kaldırılmıştır.

Yapı 2013 yılına ait fotoğraflarında plan olarak Atatürk Caddesi'ne paralel, doğu-batı yönünde ve ona dik kuzey güney yönünde konumlanmış "L" formundadır (**şekil: 28**). Bodrum kat üzeri zemin kat ve birinci kattan oluşan, kırma çatılı, geniş saçaklı olan yapının cepheleri sıvalı ve boyalıdır.

Yapının ana girişi kuzey yönde Atatürk Caddesi'ne bakan ön cephenin sağındadır. Zemin katta oval hatlarla hafif içe çekilmiş giriş sahanlığına, kaldırımdan yek pare mermer ile yapılmış profilli üç basamak ile çıkılmaktadır. Birinci katta girişin tam üzerinde -aynı zamanda- giriş saçağı görevi gören, kenarları oval dönülmüş bir cumba yer alır. Girişin her iki yönünde yer alan pencerelerin kenarı sıva ile yapılmış sövelidir, ayrıca giriş kapısının çevresinde üzeri beyaz boyalı profilli bir söve görülmektedir.

Girişin her iki yanı cephe yüzeyi boyunca oval bir hat ile hareketlendirilmiş olup, pencere formları da bahsedilen bu yüzeyde uygun olarak, oval bir formda tasarlanmıştır. İçe girintili olan giriş sahanlığının her iki yanında, köşelerden yuvarlatılmış, oval formda dönen pencere düzeni, birinci katta yer alan cumbanın her iki yanında da tekrarlanmıştır (**şekil: 25**).



Şekil 25 Kuzey Cephe 2013, Hatipoğlu



Şekil 26 Batı Cephesi 2013, Hatipoğlu

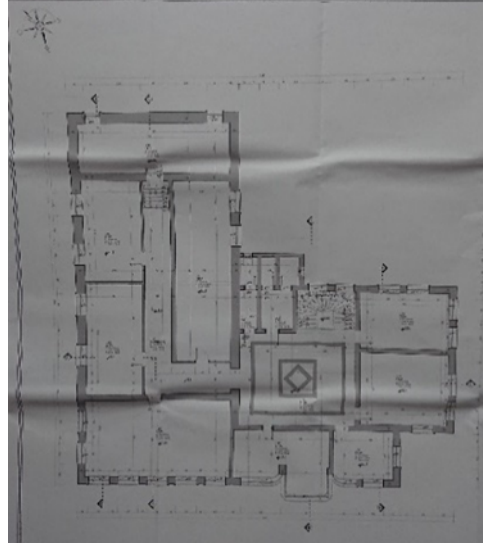
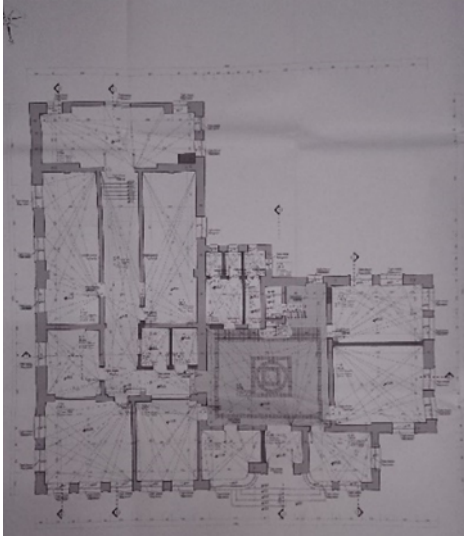


Şekil 27 Doğu Cephesi 2013 Hatipoğlu

Şekil 28 Güney Cephesi 2013, Hatipoğlu

Kuzey yönde Atatürk Caddesi'ne bakan ön cepheden iç mekân girdiğimizde, zemin katta, rüzgarlığın açıldığı bir giriş holü ve gerisinde yapının tüm mahallerine ulaşımı sağlayan ana hol yer alır. Ana holün güneyinde, giriş kapısıyla aynı aksta yer alan, üst kata geçişi sağlayan döner mozaik merdiven, tuvalet birimleri ve yapının arka çıkış kapısı, batısında ise ana hole açılan iki oda mevcuttur. BCA'ki özgün planda doğrama ile bölünmüş bu iki oda 2018 rölövesine göre duvar ile ayrılmıştır.

BCA'daki plana göre beş adet kapı ile kuzey cepheye açılan fuaye alanındaki kapılar pencereye dönüştürülmüştür. İç mekânda bir tarafta iki diğer tarafta üç pencere kalacak şekilde ayrılarak içerden ulaşılan iki oda oluşturulmuştur.



Şekil :29 Zemin kat Rölöve,2018 Y.Hasançebi

Şekil:30 Birinci kat rölöve,2018 Y.Hasançebi

Özgün hali tek kat olup 2018 rölövesinde iki kat yüksekliğinde devam eden çok amaçlı salon, ortadan bir döşeme ile binanın diğer bölümü gibi iki katlı duruma getirilmiş, duvarlar ile bölünerek odalara ayrılmıştır. Çok amaçlı salon zemin katta ortada bir koridor ve koridorun doğusunda 2, batısında 1 adet büyük oda ve 2 adet küçük oda vardır. Güney yönde koridorun sonunda bir o da yapılmıştır. Bu oda özgün plana göre çok amaçlı salonun sahnesine denk gelmektedir. Buraya koridordan beş basamakla çıkılarak ulaşılır. Güney yönde yer alan çok amaçlı salonun gerisinde makyaj odası olarak isimlendirilen sahne arkası günümüze ulaşmamıştır (şekil: 29).

Birinci katta ise ana holün doğusunda bir geçiş açılarak değiştirilen çok amaçlı salonun üst katına ulaşılır. Ortada bir koridor ve koridorun doğusunda iki, batısında bir, güneyinde bir oda yapılmıştır (şekil: 30). 2018 rölövesine göre zemin katta fuaye alanına denk gelen üst kattaki salona, BCA'daki çizime göre ana holden girilen orijinal kapı kapatılmıştır. Bu odaya giriş, koridordan verilmiştir. BCA'daki planda birinci katta ana holün kuzeyinden girilen küçük salonun kapısı 2018 rölövesinde kapatılmış, kâtip odası ile arasında bulunan bölme de kaldırılarak tek oda haline getirilmiştir.

Yapı 4 Ocak 2023 tarihinde yerinde görülmüş, incelenmiştir (şekil: 31). Yapı restorasyon aşamasındadır ve yapıya uygulanan sıva raspaı sonucunda, görülen bodrum kat ile zemin kat moloz taş yığma, birinci kat ise

tuğla yığma sisteminde yapılmıştır (şekil: 33,34). Çok amaçlı salonun olduğu bölümde birinci kat seviyesinde de moloz taş yığma sistem kullanılmıştır (şekil: 32).



Şekil 31 Kuzey Cephe, 4.01.2023, Hatipoğlu



Şekil 32 Doğu Cephesi, 4.01.2023, Hatipoğlu



Şekil 33 Batı Cephesi, 4.01.2023 Hatipoğlu



Şekil 34 Güney Cephesi 4.01.2023 Hatipoğlu

### Sonuç

Umumi Müfettişlikler, faaliyet gösterdikleri süre içinde, inkılaplar yoluyla ulus devlet inşa etme düşüncesini yurdun dört bir yanına etkili bir şekilde ulaştırmıştır. Bu bağlamda sorumluluk alanlarında yeni kurulan Türkiye Cumhuriyeti'nin siyasal, sosyal, kültürel ve ekonomik ihtiyaçlarına uygun olarak, halkı inkılaplar doğrultusunda eğitecek ve yönlendirecek, ulusal bilinci pekiştirecek yapılar inşa etmişlerdir. Bu yeni yapı türleri hükümet konakları, sağlık yapıları, kışlalar, halkevleri ve köy enstitüleridir.

Umumi Müfettişlikler kuruluşundan beri sorumlu oldukları vilayetlerin parti temsilcisidir. Ayrıca Müfettişliklerin çalışma ofisleri içinde CHP Halkevleri işleri masası bulunmaktadır. Böylece düşünsel olarak ortak bir amacı hedefleyen bu iki kurum arasında parti aracılığıyla da bir bağ oluşmuştur.

Yeni rejimin kültür merkezleri olarak tüm yurttaki yeni bir homojen kültür oluşturma misyonunu üstlenen bu yapıların inşasına devlet öncelik vermiştir.

BCA'da yer alan arşiv belgelerine ve TBMM açık arşivindeki CHP Halkevleri Talimatnamesine (Öğreneği), göre; halkevi binaları CHP yönetimi tarafından sağlanmakta, iç mekânı döşenip düzenlenip kullanılır hale getirilmektedir. Bu binalar ihtiyaç doğrultusunda ya yeniden yapılmakta ya da onarım ve ilavelerle mevcut olan yapılar kullanılmaktadır. Bu konuda Halkevi binası yapımına başlanmadan önce halkevi binaları çalışma programı esas alınarak talimatnamedeki (öğrenek) azami ve asgari düzenler göz önünde bulundurulur. Halkevi binası projesi hazırlanmadan önce yerin nüfus yoğunluğuna göre arsası yetkili makamlarca tespit edilmiştir. Bina projesi -İlyönkurul Başkanlığı ve parti örgütü olmayan yerlerde Umumi Müfettişliklerce- yerel mimar ve mühendislerle yapacakları planlar yönerge niteliğinde olmak üzere, çeşitli tipler yaptırılarak keşifnamesi ile birlikte kontrol edilmek ve onaylanmak üzere CHP Genel Sekreterliğine gönderilmesi istenmiştir. Parti genel merkezinden bina inşaatı için para yardımı yapılmaktadır. Ödenek ayrılmadan önce İnşaat masrafları kesin ve net bir şekilde hesaplandıktan sonra Parti Genel Sekreterliği ile

iletişime geçilir. Tüm bunların yanında Büyük Halkevleri projeleri hazırlanırken ise Türk mimarlar arasında yarışma düzenlenmektedir. Proje yetkili bir jüri tarafından denetlenip onaylanmaktadır.

Halkevi binalarının planlanması sürecinde Cumhuriyet Halk Partisi Genel Sekreterliği bu konuya büyük önem vermiştir. Ayrıca 1940'ta CHP Genel Sekreterliği tarafından, bir Müşavir Mimarlık Bürosu kurulmuş olup Ahmet Sabri Oran Müşavir Mimar olarak atanmıştır. Müşavir mimarlık, ülkemizde gerçekleştirilen halkevleri projelerini incelemekte ve bazı halkevlerinin projelerini hazırlamaktadır. CHP Genel Sekreterliği ülkenin çeşitli kaza ve nahiye merkezlerinde gerçekleştirilecek olan halkevleri için iki farklı tip projenin hazırlanmasını planlamıştır. Tip projeler Müşavir mimarlık ofisinde hazırlanmıştır fakat uygulanmamıştır.

Yurdun her yerinde inşa edilmesi planlanan Halkevlerinin projeleri, inşaat planları ayrıntılı bir şekilde hazırlanmıştır. Yukarıda bahsi geçen müşavirlik bürosu, Halkevlerinin projelerini amaçları ve coğrafya koşulları doğrultusunda, ihtiyaçlarını da gözeterek denetlemekte ve yaptığı analizlerle yeniden düzenlenmesine olanak tanımaktadır.

Vize Halkevinin çok amaçlı salonunun özgün hali BCA'daki plana göre tek katlıdır. Yapının işlevi değiştikten sonra bu salon iki katlı duruma getirilmiştir. Oluşan katlar duvarlar ile bölünerek odalara ayrılmıştır. Özgün plana göre güney yönde çok amaçlı salonun gerisinde makyaj odası olarak isimlendirilen sahne gerisi 2018 rölövesine göre günümüze ulaşmamıştır. Sözü geçen rölövede zemin katta fuaye alanına denk gelen birinci kattaki salon BCA'daki özgün çizimlere göre ana holden girilen orijinal kapı kapatılmıştır. Buraya giriş koridordan sağlanmaktadır. 2018 rölövesi ve BCA'daki özgün çizim karşılaştırıldığında birinci katta ana holden kuzeyinden girilen küçük salonun kapısı 2018 rölövesinde kapatılmıştır, kâtip odası ile arasındaki bölme kaldırılmıştır (Bkz. **Şekil: 29, 22**).

Köy enstitüleri ve ilçelerdeki halkevleri, Genç Türkiye Cumhuriyeti'nin yeni kurulan yönetim bakış açısını ve yeni kültürel eğilimini halka yayma misyonunu üstlenen yapılar olarak kabul edilmektedir. Sonrasında, devletin yeni bir bakış açısı doğrultusunda yeterli şekilde işlevini yerine getiremediği gerekçesiyle kapatılan bu yapıların misyonu, daha sonra kültür merkezlerine aktarılmış ve yerini yeni yapı tipleri almıştır.

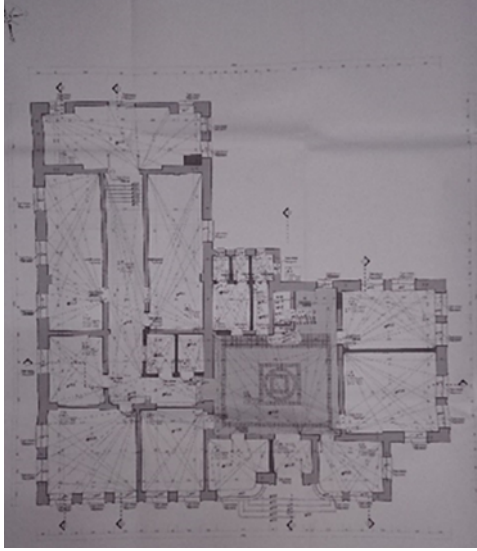
Türkiye Cumhuriyeti mimarlık tarihinde, önemli bir dönemin yapı türü olarak tekrar eden, devlet eliyle oluşturulmuş mimarilere sahip bu binalar da tam belgelenmeden kaybolmuştur.

Vize Halkevi, o dönemde 1938'de, Türkiye mimarlık düşüncesinde rasyonel mimari ya da uluslararası mimari adıyla anılan modern mimarinin konum, yönlenme kriterleri, işleve uygun tasarım kriterleri gibi kriterlerin ön plana çıkarıldığını, bunlara dikkat edildiğini kısaca Bauhause kriterlerinin bu tasarımlarda dikkate alındığını göstermektedir.

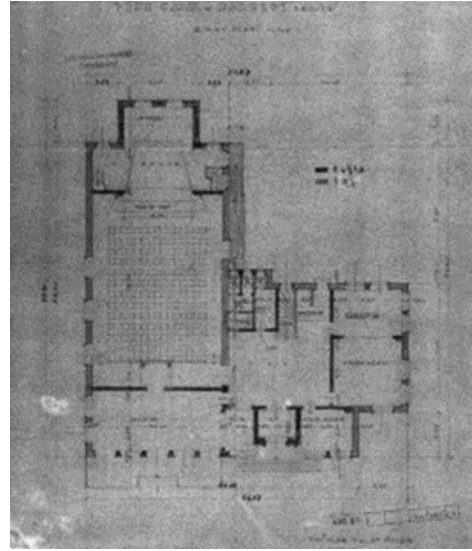
1980'li yıllarda hükümet konağı, 2000'li yıllarda ise Trakya Üniversitesi Meslek Yüksek Okulu olarak kullanılan Vize Halkevi de aslında döneminin izlerini hala taşıyan ve hala dönemine ait somut bir belge olarak ayakta duran yapılardan birisidir.

Türkiye mimarlık tarihinin önemli bir kesiti olarak, Türkiye siyasi tarihinden önemli bir parçayı taşıyan bu yapı özgün işlevlerine uygun olarak yeniden işlevlendirilip, kullanılabilir hale getirilmelidir. Böylelikle Vize Halkevi Binası Türkiye Cumhuriyeti tarihinde kültürel, toplumsal, politik gelişmeler açısından önemli bir belge olarak yaşayacak ve gelecek kuşaklara bir kütür mirası olarak aktarılacaktır.

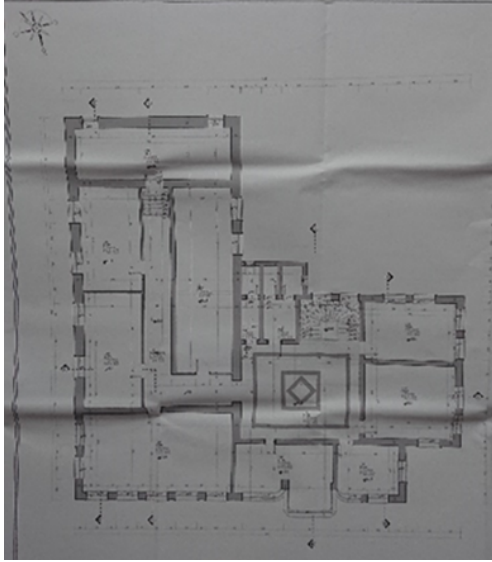




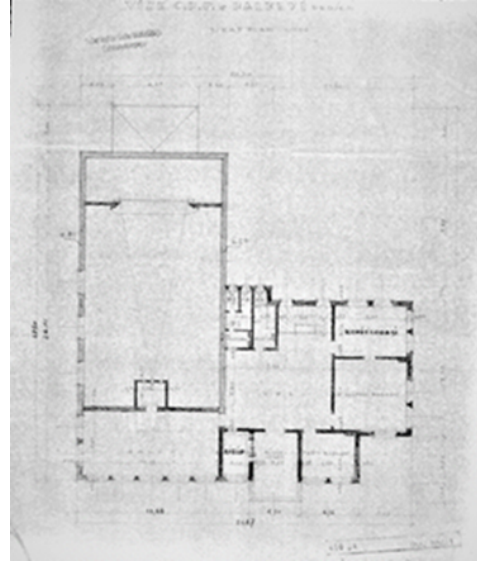
Şekil :29 Zemin kat Rölövesi, Y.Hasançebi, 2018,



Şekil 22 BCA, 490 01 0/1744 1082 1 Zemin Kat



Şekil:30 Birinci kat rölöve Y.Hasançebi, 2018,



Şekil 23 BCA, 490 01 0/ 1744 1082 1 1. Kat Planı Revizyon

## Kaynaklar

- Akbulut, Ayhan, "IV. Umumî Müfettişlik Bölgesinde Sosyo-Kültürel, Ekonomik Ve Bayındırlık Faaliyetleri (1936-1941)", Atatürk Üniversitesi, Atatürk Dergisi, IX, S.2, (Aralık-2020), s.251-270. (<https://dergipark.org.tr/tr/pub/atauniad>)
- Alkan, Mustafa, "Hüseyin Hilmi Paşa'nın Rumeli Umumi Müfettişliği (1902-1908)", CBÜ Sosyal Bilimler Dergisi, Cilt:13, Sayı:1, Mart 2015 Beşeri Bilimler Sayısı, Sayfa: 242- 255.
- Arıkan, Zeki, "Halkevlerinin Kuruluşu ve Tarihsel İşlevi" Atatürk Yolu Dergisi, Yıl:12, Cilt:6, Sayı: 23, Mayıs 1999, s.216-281.
- Aydoğdu, Erdal, "Üçüncü Umumi Müfettişliği'nin Kurulması ve III. Umumî Müfettiş Tahsin Uzer'in Bazı Önemli Faaliyetleri", Ankara Üniversitesi Türk İnkılap Tarihi Enstitüsü Atatürk Yolu Dergisi S 33-34, Mayıs-Kasım 2004, s. 1-14.
- Arkitekt, 1940b, Küçük Halkevleri Tip Projeleri, Sayı 7-8, 159-163.
- Aykaç, Murat; AYKAÇ, Necdet, "Hayat Boyu Öğrenme Bağlamında Türkiye'nin Modernleşmesinde Halkevleri ve Halkodaları (1932-1951)", Trakya Eğitim Dergisi Cilt 11, Sayı 1, Ocak 2021, 532-549.
- BCA, BMGMK Katalog 30 10 00/ 73 480 1, Raporlar, Trakya Umumi Müfettişliği Özel Büro Antetli Cumhuriyet "Trakya' da Kalkınma Hareketleri", 4 Mart 1938, s.7.
- BCA, CHPK Katalog 490 01 00/ 1744 1082 1, Cumhuriyet Halk Partisi, 01.02.1941/ 28.04.1941
- BCA, CHPK Katalog 490 01 00/ 4 16 9
- BCA, CHPK Katalog 490 01 00/ 1744 1082 1
- BCA, CHPK Katalog 490 01 00/4 20 10
- BCA, CHPK Katalog 490 01 00/21 11 1



BCA, CHPK Katalog 490 01 00/3 14 13

Bulut Engin Çağdaş, "Devletin Taşradaki Eli: Umumi Müfettişlikler", Cumhuriyet Tarihi Araştırmaları Dergisi Yıl 11. Sayı 21. Bahar 2015, s.83-110.

Burğaç, Murat, Türkiye'de Umumi Müfettişliklerin Kurulması ve Trakya Umumi Müfettişliği, Atatürk Araştırma Merkezi Yayınları, Ankara, 2013.

CHP Halkevleri ve Halkodaları 1932-1942, Ankara 1942.

CHP Halkevleri Talimatnamesi, Ankara Hakimiyeti Milliye 1932.

CHP Halkevleri Öğreneği, Recep Ulusoylu Basımevi, 1938.

Cumhuriyet "Trakya" da Kalkınma Hareketleri", 4 Mart 1938, s.7.

Çavdar Tevfik, "Halkevleri", Cumhuriyet Dönemi Türkiye Ansiklopedisi, 4. Cilt, İstanbul İletişim Yayınları, 1983, s. 878-884.

Çeçen Anıl, Atatürk'ün Kültür Kurumu Halkevleri, Tarihiçi Kitapevi, İstanbul, 2018.

Değirmenci, Ali, "Türkiye Cumhuriyeti'nde İlk Açılan Mimarlık Büroları ve Dönemin Mimarlık Ortamı", (Yayımlanmamış Doktora Tezi) Yıldız Teknik Üniversitesi Fen Bilimleri Enstitüsü, Mimarlık Anabilim Dalı Mimarlık Tarihi ve Kuramı Programı, İstanbul, 2021.

Durukan, Ayşe, "Cumhuriyetten Çağdaşlaşma Düşüncesinin Yaşama ve Mekâna Yansımaları: Halkevi Binaları Örneği", (Yayımlanmamış Doktora Tezi), İTÜ Mimarlık Fakültesi, İstanbul, 2006.

Gökşen Tuğba Yüce, "Erken Cumhuriyet Döneminde Edirne'de Kentsel Gelişim", (Yayımlanmamış Yüksek Lisans Tezi) Trakya Üniversitesi Fen Bilimleri Enstitüsü, Mimarlık Anabilim Dalı, Edirne, 2017.

Han, Volkan, "İktisadi ve İdari Yönleriyle Umumi Müfettişlikler (1863-1952)", (Yayımlanmamış Doktora Tezi), Aksaray Üniversitesi Sosyal Bilimler Enstitüsü İktisat Anabilim Dalı, Aksaray, 2017.

Kara, Adem, Cumhuriyet Döneminde Kalkınmanın Mihenktaşı Halkevleri (1932 1951), 24 Saat Yayıncılık, Ankara, 2006.

Karaer İbrahim, Türk Ocakları (1912-1931), Türk Yurdu Neşriyatı, Ankara, 1992.

Karaca, Ali, Anadolu Islahatı ve Ahmet Şakir Paşa (1838-1899), Eren Yayıncılık, İstanbul, 1993.

Koca, Hüseyin. (1998), Yakın Tarihten Günümüze Hükümetlerin Doğu Güneydoğu Anadolu Politikaları, Mikro Yayınları, Konya.

Koçak, Cemil, Umumi Müfettişlikler (1927-1952), İletişim Yayınları, İstanbul, 2016.

Mimar Yusuf Hasağçebi, 2018 Rölöve Vize Eski Hükümet Konağı, Edirne Kültür Varlıklarını Koruma Bölge Kurulu (EKVKBK), Kurul Arşivi.

Resmi Gazete, S. 7882, (11 Ağustos 1951), s. 1781

Özmen, Abidin, "Genel Müfettişlikler Hakkında Bir Düşünce", İdare Dergisi, Sayı:184, Yıl:18, 1947, s.237-150.

Taş, Serap, "Umumi Müfettişlikler", (Yayımlanmamış Yüksek Lisans Tezi), Anadolu Üniversitesi, Sosyal Bilimler Enstitüsü, Eskişehir,1997.

Vize Eski Hükümet Konağı (Vize Halkevi), Edirne Kültür Varlıklarını Koruma Bölge Kurulu (EKVKBK), Kurul Arşivi.

Yılmaz Genç Ayfer, "Devlet Kapasitesi ve Umumi Müfettişlikler Altyapısal İktidarın Yerelde İnşası", Marmara Üniversitesi Siyasal Bilimler Fakültesi Yıl 2013, Cilt 1, Sayı: 1, s. 43-65

Zengin Ersoy, "Birinci Umûmî Müfettişlik Bölgesi'nde Asayişsizlik ve Asayışı Sağlama Faaliyetleri (1927-1952)" Osmanlıdan Günümüze Diyarbakır, s.773-793, İstanbul 2018.

[https://ansiklopedi.tubitak.gov.tr/ansiklopedi/adem\\_i\\_merkeziyet](https://ansiklopedi.tubitak.gov.tr/ansiklopedi/adem_i_merkeziyet)

<https://acikerisim.tbmm.gov.tr/xmlui/handle/11543/532>

Zeki Ökten, "Pehlivan", Şeref Filim, 1984 <https://www.youtube.com/watch?v=DF7deAb3eIY>

# GENERAL INSPECTION OF THRACE / VIZE COMMUNITY CENTRE BUILT IN THE 2ND GENERAL INSPECTOR REGION

Nilda Konuk, Nuran Kara Pilehvarian

## ABSTRACT

Since its establishment, the Republic of Turkey has aimed to ensure security within the political, social, and economic structure of the state. In order to achieve this, the implementation of the General Inspectorate (1927-1952) was deemed necessary. The General Inspectorate program, driven by the understanding of a nation-state, aimed to disseminate and popularize the principles and reforms of the new state to regions that were problematic in terms of security. As part of the General Inspectorate program, significant architectural endeavors were undertaken, comprising standard building types such as community centers, government buildings, village institutes, barracks, hospitals, and schools. One of the building types included in the General Inspectorate program was the community centers, which were constructed in 1932. These community centers were built under the control of the General Secretariat of the Republican People's Party (CHP), which was the single-party ruling the state at the time. Unfortunately, many of these building, which hold an important place in the architectural history of the Republic of Turkey, have not survived to the present day and are not mentioned in the literature of architectural history. Although individual studies exist in master's and doctoral theses, it is observed that there is insufficient comprehensive assessment of the general architectural history, architectural styles, and detailed inventory of these structures. This article aims to shed light on the unknown aspects of that period through the example of the community centers, which are missing in the literature. Among the General Inspectorates that existed during the history of the Republic of Turkey, the Vize People's House, constructed in Vize within the boundaries of the Thrace General Inspectorate/Second General Inspectorate, is a structure that reflects the perspective of architectural history found in the correspondences of the period. The documents in the Prime Ministry Ottoman Archives (BCA) and the instructions found in the open archive of the Grand National Assembly of Turkey (TBMM) were intended to introduce the Vize community centers as an example emphasizing this perspective.

**Keywords:** general inspector, Thrace, community centre, Vize, general inspectorate