

BİLGİLENDİRME GRAFİĞİ KAPSAMINDA TURİZM HARİTALARI: ESKİŞEHİR ODUNPAZARI ÖRNEĞİ

Birsen ÇEKEN¹

Ahunur BÜYÜKÇAKILCI²

¹Profesör, Ankara Hacı Bayram Veli Üniversitesi, birsen.ceken@hbv.edu.tr, ORCID: 0000-0001-8112-992X

²Öğretim Görevlisi, KTO Karatay Üniversitesi, ahunur.buyukcakilci@karatay.edu.tr, ORCID: 0000-0002-8521-6008

Çeken, Birsen; Büyükçakılcı, Ahunur. "Bilgilendirme Grafiği Kapsamında Turizm Haritaları: Eskişehir Odunpazarı Örneği". ulakbilge, 90 (2023/11): s. 1168-1180. doi: 10.7816/ulakbilge-11-90-05

ÖZ

Ulaşım ve yönlendirme söz konusu olduğunda kültürel uygulama farklılıkları sebebiyle kişiler bilgi almak için şehir tabelaları ve şehir haritalarını kullandıkları zaman görselin ve yazıların açık ve anlaşılır olması önemlidir. Şehir haritaları, görseller ve tipografi aracılığıyla istenilen noktayı bulabilmek açısından kişilere rehberlik etmektedir. Bu açıdan bakıldığında, harita ve tabelalar okunarak şehir içi ulaşım kolaylaşmaktadır. Günümüzde çevresel grafik tasarım gereksinimleri, mimari yapıların varlığı, hayatın karmaşıklığı, mekanların kimliği, binaların restorasyonları, şehir trafiğinin artması, toplumun çok yönlü ve çok kültürlü hale gelmesi ile bağlantılıdır. Şehirdeki ulaşım yön veren çevresel grafik tasarım iletişime doğru ve makul bir açıdan bakılarak bir noktadan bir noktaya ulaşmak isteyen kişilere kılavuzluk eder. Grafik tasarım; ulaşım istenen bilgiyi, bilgilendirme grafiği aracılığıyla kısa vadede aktararak anlaşılır hale getirir. Evrensel olan grafik dil, ulaşım ve yönlendirme sistemlerini kullanma yeterliliğine sahip olan herkesi kapsayarak kullanma imkânı verir. Bu çalışmada belediyeler tarafından turizme katkı amacıyla yapılan turizm haritaları ele alınıp, haritalarda kullanılan sembol ve yönlendirme tasarımlarına odaklanarak haritalarda grafik tasarımın yeri ve önemi açıklanmaktadır. Bu bağlamda, Eskişehir şehri, Odunpazarı Tarihi bölgesi için bir model teklifi oluşturulması beklenmektedir.

Anahtar Kelimeler: Harita Tasarımı, Bilgilendirme Grafiği, İnfografik, Turizm Haritası

Makale Bilgisi:

Geliş: 8 Haziran 2023

Düzeltilme: 26 Eylül 2023

Kabul: 12 Ekim 2023

Giriş

Grafik tasarım; bir mesajın, bir fikrin görsel olarak nasıl iletileceği üzerine odaklanan bir tasarım disiplini. Grafik tasarım, oldukça kapsamlı ve dinamik bir görsel iletişim dalıdır. Öğrendikçe daha da derinleşerek bir çok farklı teknik, yöntem ve uygulama alanlarına sahip olduğu görülmektedir (Uçar, 2004). Önemli olan, yaratıcı ve etkili bir şekilde iletişim kurabilmek için gerekli olan tüm araçları uygun bir şekilde kullanabilmektir. Grafik tasarım, görsel içeriklerin tasarımı ve üretimiyle ilgilenir. Bu içerikler, afişler, logolar, kitaplar, reklamlar, web siteleri, mobil uygulamalar, infografikler ve benzeri birçok farklı ortamda kullanılabilir. Grafik tasarımcılar, görsel anlamda etkili ve anlaşılır bir mesajı hedef kitleye ulaştırmak için tasarım kararı alırlar ve bu mesajı görsel olarak uygularlar.

Genel olarak tasarım terimi, bir problemin çözüme ulaşmasını ifade etmektedir. Bir grafik tasarım problemi, iletişim araçlarını kullanarak mesajı hedef kitleye iletme çabası taşır. Bu nedenle tasarımcıların, görsel algılamının doğasını, görsel yanılmanın nasıl kullanılabileceğini ve sözlü ve görsel iletişim arasındaki ilişkileri bilmek ve göz önünde bulundurması önem arz etmektedir (Becer, 2012).

Bilgilendirme tasarımı, grafik tasarımın bir alt çalışma alanıdır. Bu tasarım türü, bilgilendirici materyallerin (çizimler, grafikler, tablolar, haritalar) tasarımını ve üretimini hedefler. Bu tasarımlar, hedef kitlenin bilgiye daha anlaşılır ve kolay bir şekilde erişebilmesine yardımcı olur.

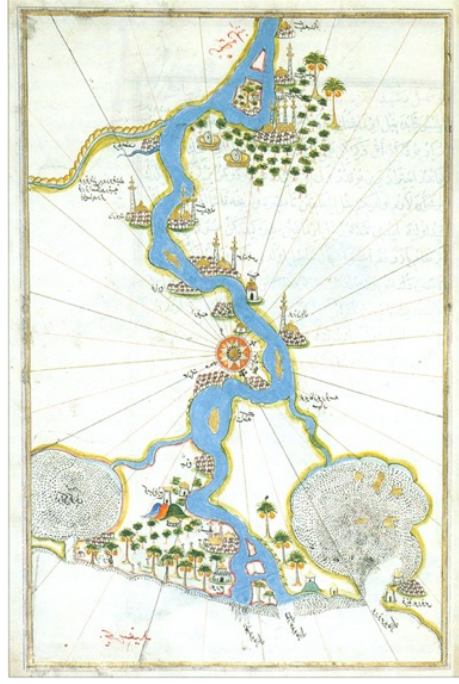
Genel olarak veri görselleştirme olarak adlandırılan bilgi grafiklerinin gelişimi, 21. yüzyılda grafik tasarımdaki en önemli değişikliklerden biri olmuştur. Günümüzde teknolojinin gelişmesi ile beraber bilgiye erişimin daha kolay ve hızlı olması sebebiyle doğru ve anlaşılır açıklamalara ihtiyaç duyulmaktadır. Bu yüzden verilerin grafik tasarımcılar tarafından etkili bir şekilde anlaşılır grafik öğelere çevrilmesi önem arz etmektedir (Anderson ve Heller, 2016). İnfografik, bir bilgi ve verinin görsel olarak sunulmasını amaçlayan bir tasarımdır. İnfografikler, verileri daha kolay anlaşılır hale getirmeyi hedefler ve genellikle grafikler, semboller, tablo ve diğer görsel araçlar kullanılarak oluşturulur. İnfografikler, bilgiye hızlı ve etkili bir şekilde ulaşmayı kolaylaştırmak için faydalı olmanın yanı sıra genel olarak haberler, eğitim materyalleri ve diğer bilgi kaynaklarında kullanılmaktadır.

İnfografik tasarımlarında, biçim ve içerik arasındaki ilişki önemlidir ve tasarımın temel hedefine ulaşması, yani etkili iletişim sağlanması için gereklidir. İnfografikte kullanılan resimler, fotoğraflar, illüstrasyonlar, şekiller, semboller ve metinlerin uyumlu bir şekilde tasarlanması, mesajın doğru bir şekilde iletilmesi açısından önemlidir (Yılmaz, Özbek, ve Ersan, 2018).

Tasarımda Haritalandırma

Tasarım bir sorunun çözüme ulaşması demektir. Tipik olarak, grafik tasarım problemlerinin üstesinden gelmek için iki boyutlu yüzeyler kullanılır. Genel olarak görsel sanatlar ve özel olarak iki boyutlu görsel sanatlar oldukça benzer bir dil konuşur (Becer, 2012). Tasarımın temelini oluşturan "problem çözme", bir yöntem olarak haritalamayı kullanır, çünkü haritalama problemin tanımlanmasına ve genel resmin çizilmesine yardımcı olur (Taşçıoğlu, 2013).

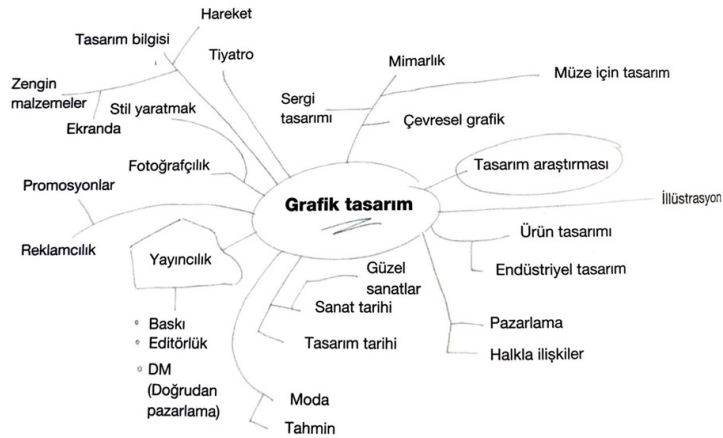
Günümüze ulaşan en eski alfabetik metinlerin ve coğrafi haritaların M.Ö 3000'li yıllardan kaldığı bilinmektedir. İlk yazma ve haritalamanın kesin olarak ne zaman gerçekleştiği bilinmese de kim olduğumuzu, nerede olduğumuzu ve ne olabileceğini belgelemenin nedenleri zamanla pek değişmedi. En eski haritaların insanların yollarını bulmalarına yardımcı olmak ve bilinmeyene karşı korkularını hafifletmek için oluşturulduğuna inanılmaktadır. İnsanoğlu hem yaşamı sürdüren hem de yaşamı tehdit eden şeyleri nerede bulabileceğini bilmek ister. Bunlar eskiden avlanma alanları ve taze su kaynakları iken, günümüzde boru hatları ve marketlerdir denilebilir. O zaman olduğu gibi şimdi de büyük çatışmalar ve önemli keşifler kaydedilmektedir. Bilgileri yeni bir ışıktaki görebilmek adına bilgileri düzenlemek için haritalar kullanılır. Neticede, haritalar açıklamalar önerir; ve bu açıklamalar güven verirken, aynı zamanda ek sorular sorarak ve alternatif olasılıkları düşünmeye sevk ederek ilham vermektedir (Turchi, 2004).



Resim 1. Nil Delta Haritası, Piri Reis (1465 - 1554), Kaynak: P. Turich (2004)

Haritacılık ilk gelişiminden itibaren farklı ortamlarda oluşturulmuştur. Bunlardan en çok tercih edileni statik bir ortam olan kağıttır. Bir kağıt parçası üzerinde sunulan verilerle haritayı okuyan kişi etkileşime geçemez. Kağıt haritalar özenle sunulmalıdır ki harita olan bilgi denizinde önemli veriler kaybolmasın. Basılı haritacılık hem bir sanat hem bir bilim olarak kabul edilir. Matbaanın icadıyla kağıt haritalar seri üretilebilir ve yaygın olarak dağıtılabilir hale gelmiştir. Multimedya ortamların çıkmasına kadar, basılı haritacılık yaygındır (Muehlenhaus, 2014).

Harita ile ilgili literatür taraması yapılmaya başlandığında karşımıza çıkacak bir diğer kelimedede 'kartografi'dir. Tdk'ya göre; kartografi 'haritacılık' (TDK, 2023) olarak tanımlanmaktadır. Özellikle coğrafi haritalarla ilgili kaynaklarda sıklıkla kullanılmaktadır. Haritalar, tüm veya belirli bir alanı tasvir eder ve tanımlar. Mekansal kavramları, ölçeği ve coğrafi bilgileri grafiksel olarak ifade etmek için kullanılan haritalardaki bilgiler, gerçek dünyanın bir temsilidir. Fikirlerin ve kavramların da görsel temsilleri genellikle fikir haritaları olarak bilinir (Ambrose, 2013).



Resim 2. Zihin Haritası, Kaynak: G. Ambrose (2013)

Zihin haritası (mind map) konuları keşfetme, öğrenme ve anlamaya yardımcı olan etkili bir araçtır. 1970'lerde Tony Buzan tarafından geliştirilmiş olan, zihin haritaları mühendislik, tasarım, yönetim, eğitim ve hatta psikoterapi gibi birçok alanda kullanılmaktadır. Zihin haritaları, bilgi ve fikirleri görsel bir şekilde düzenleyen bir yapıya sahip olmaları nedeniyle, öğrenme ve anlama süreçlerini hızlandırmada kolaylık sağlar. Ayrıca, zihin haritaları, konuların anlaşılmasını kolaylaştıran görsel elementler içerebilirler ve böylece konuları hatırlamada da yardımcı olabilirler (Ambrose, 2013). Sonuç olarak zihin haritalama, beyin fırtınasının görsel bir şeklidir. Zihin haritaları da coğrafi haritalar gibi bilgi ve verilerin düzenlenmesi ve yapılandırılması için kullanılır. Zihin haritaları, fikirleri ve konuları merkezi bir nokta etrafında düzenlerken, coğrafi haritalar da alanları, yolları ve bağlantıları belirli bir düzen içinde gösterir.

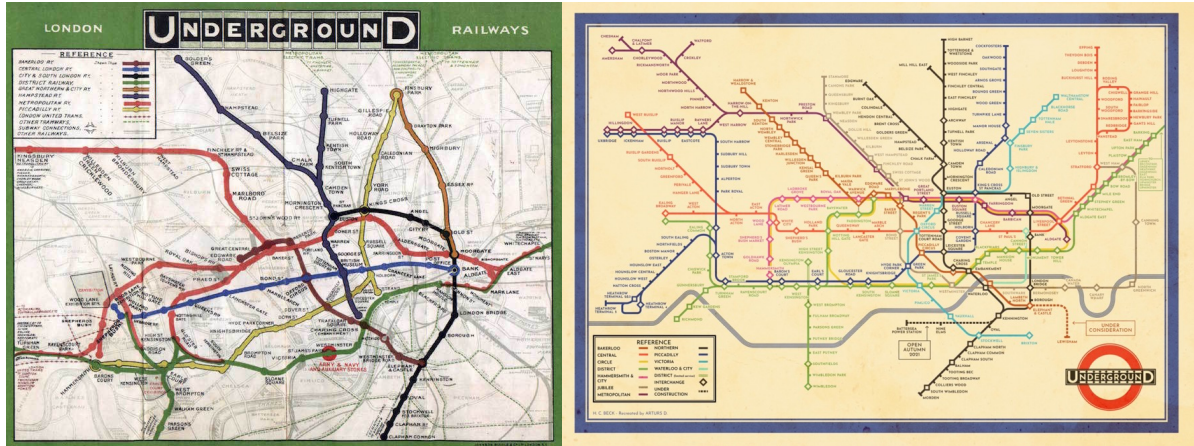
Bir Grafik Tasarım Ürünü Olarak: Harita

Harita tasarımı, zengin bir tarihe sahip yol bulmanın önemli bir alt kümesidir. Dilin doğuşundan bu yana var olan haritalar, kültürel, ekonomik veya politik olsun, bir tür insan çabasının kronolojisini temsil eder. Yol bulma haritalarının en iyi bilinen örnekleri, halkın demiryolu ağları ve metrolar gibi erken ulaşım sistemlerinde gezinmesine yardımcı olmak için oluşturulmuştur. Küresel konumlandırma ve diğer teknolojilerin mekansal diyagramları reklam tabelalardan otomobillere veya el tipi cihazlara taşınmasına rağmen, haritalama bugün alanın ön saflarında yer almaktadır (Gibson, 2009).

Haritalandırma; coğrafi, tarihi, iklim, ekonomi, tematik, topografik, siyasi gibi bir çok alana hizmet etmektedir. Bu haritalarda verilerin doğru aktarılması ve ölçeklere uygun olup olmadığı önem arz etmektedir. Bunların dışında şehir içi ulaşımı kolaylaştıran, ulaşım ve gezinmek için haritalarda mevcuttur.

Bir şehirde gezinmek, ulaşımın sağlanması iyi organize edilmiş bir haritanın kullanılmasını gerektirir. 1931 yılında Harry Beck tarafından tasarlanan Londra Metrosu haritası şehir içi ulaşımında şematik sistem kullanımının ilk örneğidir. Tüm dünyadaki şehirler için bir model olmuştur (Graphic Design School, 2020)

Beck, haritaların kullanıcıların net bir rota bilgisine ulaşmaları için coğrafi bilgiyle eş zamanlı ilerlemesinin zorunlu olmadığını vurgulayarak, önemli olanın duraklar ve hatların birleştiği noktalar gibi bilgileri öncelikli olarak vermesi gerektiğini belirtir. İkonik Londra metrosu haritasıyla grafik tasarım tarihinde önemli bir dönüm noktası yaratan Beck, haritaların amaca veya soruna odaklanarak onları çözmeleri gerektiğini gösterir. Beck, doğaya ve coğrafyaya öykünmek yerine, fikirlerin zihnin ve belleğin yolunu şematik olarak sunar (Taşçıoğlu, 2013). Londra Metrosu için emsal teşkil eden harita tasarımı, mekansal bilgileri kodlayıp soyutlarken modern navigasyon sisteminin habercisi olmuştur (Resim 3).



Resim 3. Londra Metro Haritası önceki hali ve sonrası, Kaynak: <https://londonist.com>

İyi haritalar tasarlama dürtüsü, net ve inandırıcı haritalar yaratma arzusundan gelmektedir. Başarılı bir tasarım, haritanın neden oluşturulduğunu anlamakla başlar. Harita tasarımı yapan kişiler kendilerine ve müşterilerine şu soruları sorarak başlarlar ?

- Hangi veriler haritalanıyor?
- Haritayı kim yorumlayacak?
- Harita içeriği sözlü metin ve ya diğer grafiklerle uyumlu mu?
- Haritayı görüntülemek için hangi boyut ve mecra kullanılacak?
- Harita üretimi için zaman ve mali kısıtlamalar nelerdir? (Brewer, 2005).

Bu maddelerin hepsi bir harita tasarlarken göz önünde bulundurulması gereken önemli sorulardır. Tasarımcılar, bu sorulara yanıt arayarak, haritanın iletmesi hedeflenen bilgileri iletmede etkili olmasını ve hedef kitlenin ihtiyaçlarına göre tasarlanmasını sağlayabilir. Ayrıntılı olarak açıklanacak olursa; bir haritanın özelliklerinin çoğu konu ve hedef kitle tarafından belirlenecektir. Örneğin coğrafi haritalarda farklı iz düşümler haritadaki özelliklerin şeklini, boyutunu ve konumunu etkileyebilir. Haritanın amacı, hangi bölümlerinin en önemli olduğunu belirlemektir. Amaçtan kastedilen, kullanıcıların haritayı okuduktan sonra haritada hangi yönleri fark etmesi ve hatırlaması gerektiğidir. Bu farkındalık sıralaması veya görsel hiyerarşi, haritanın bazı bölümlerinin arka planda, diğerlerinin ise odak noktasında yer almasıyla elde edilir. Harita öğeleri, haritalanan bilgileri algılamadaki görevleri arttıkça görsel önemleri azalacak şekilde tasarlanmalıdır.

Bu hususlar her tür harita tasarımı için önemli noktalar. Ancak bunların dışında harita bir grafik tasarım ürünü olarak ayrıntılı değerlendirildiğinde diğer önemli nokta da sembollerin, renklerin ve tipografinin kullanımınıdır. Bu öğeler; yapıları, yer şekillerini, yolları, ve diğer önemli odaklar gibi farklı bilgileri iletme için kullanılır. Harita tasarımı yapanların, haritanın okunmasını ve yorumlanmasını kolaylaştırmak adına bu öğelerin açık, tutarlı ve anlaşılır olmasına dikkat etmeleri gerekmektedir.

En bilindik şehir ulaşım haritalarından biri olan Londra Metrosu haritasında Beck, ulaşım hatlarını ayırt etmek için renk kullandı. Böylelikle insanlar rotalarını kolayca tanımlayabilmıştır. Harita; soyut grafik öğeleri (çizgiler) kullanarak karmaşık gerçek bir dünya durumunu temsil eden diyagramdır. Bu özgün tasarım, Paris ve New York metro sistem haritaları da dahil olmak üzere tüm dünyada çeşitli biçimlerde kopyalanan bir modeldir (Graphic Design School, 2020).



Resim 4. Tokyo Shibuya İstasyonu Haritası, Kaynak: Graphic Design School The Principles And Practice Of Graphic Design

Tokyo'nun Shibuya İstasyonu'ndaki renk kodlu navigasyon sistemi, devre kartı benzeri bir şemaya sahiptir (Resim 4). Günde ortalama 2,4 milyon yolcu tarafından görülmektedir. Renk kodlaması, Tokyo metro sisteminin yön tabelasına kadar uzanır (Graphic Design School, 2020). Renkler ve çizgiler kadar sembol tasarımı da yol bulmak için eşit derecede önemlidir. Semboller ve piktogramlar, ortak bir dili paylaşamayabilecek büyük insan gruplarının hızlı bir şekilde iletişim kurmasını mümkün kılar (Gibson, 2009). Ulaşmak istedikleri hedefe varmalarında kolaylık sağlar. En bilindik şehir ulaşım haritalarından biri olan Londra Metrosu haritasında Beck, ulaşım hatlarını ayırt etmek için renk kullandı. Böylelikle insanlar rotalarını kolayca tanımlayabilmıştır. Harita; soyut grafik öğeleri (çizgiler) kullanarak karmaşık gerçek bir dünya durumunu temsil eden diyagramdır. Bu özgün tasarım, Paris ve New York metro sistem haritaları da dahil olmak üzere tüm dünyada çeşitli biçimlerde kopyalanan bir modeldir (Graphic Design School, 2020).



Resim 5. Yönlendirme Tasarımı , Kaynak: Graphic Design School The Principles And Practice Of Graphic Design

Evrensel bir dil olan semboller ve piktogramlar bilgilendirme tasarımının pek çok alanında kullanılmaktadırlar. Yönlendirme tasarımlarında resim 5'te renk kodlu piktogramlar olarak kullanılırlarken, harita tasarımlarında hem piktogram hem de yapıları temsil eden illüstrasyon olarak kullanılabilirler.

Harita tasarımlarında renkler, semboller, çizgiler, dokular, illüstrasyonlar ve yönlendirmeler bilgiyi kategorize etme ve göze iyi görünmesini sağlamakla kalmamaktadır. Ayrıca bilgiyi özümsemeyi, algılamayı ve dünyayla olan bağlantıları da etkiler. Haritanın sürdürülebilir bir şekilde anlaşılabilir olması adına, gereksiz ayrıntıların kaldırılması, verilerin toplanması veya farklı düzeydeki bilgilerin düzenlenmesi önemlidir. Genel olarak, bir harita tasarlamak bir çok faktörün titizlikle değerlendirilmesini gerektiren karmaşık bir süreçtir. Harita tasarımcıları, doğru soruları sorarak ve kartografik ilkeleri ve tasarım ilkelerini dengede tutup uygulayarak açık, doğru ve iletilmesi istenen bilgileri iletmeye etkili haritalar oluşturabilirler.



Resim 6. Roma Gezi Haritası, Kaynak: <https://ontheworldmap.com/italy/city/rome/rome-travel-map.html>

Turizm Haritaları

Bir şehre yada bir ülkeye o bölgenin yabancıları olarak gidildiğinde popüler turistik yerler, ulaşım seçenekleri, ilgi çekici yerler hakkında bilgi sahibi olmak ve gezi rotası oluşturabilmek adına bir rehber ihtiyacı duyulmaktadır. Bu rehber farklı ortamlarda sunulan bir turizm haritası olabilir. Diğer bölümlerde ele alınan; harita tasarımının amacı, dikkat edilmesi gereken hususlar genel olarak değerlendirildiğinde, araştırmanın konusunu oluşturan turizm haritalarında dikkat edilmesi gereken noktalar şöyle sıralanabilir:

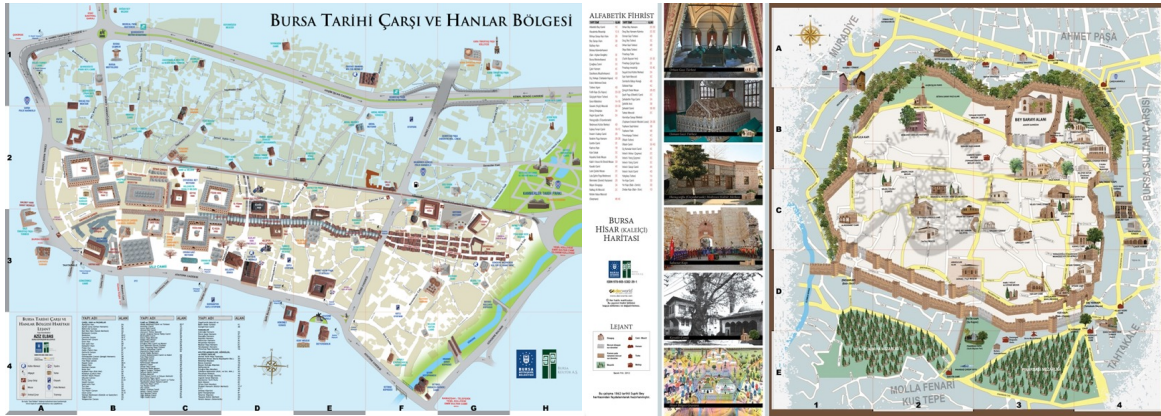
- Haritanın turistlerin rotalarını belirlemek için kullanılacağını düşünerek, haritada ilgilenebilecekleri yerlerin ve rotaların gösterilmesi gerekir.
- Ölçek, haritanın gerçek dünyadaki mesafelerle olan bağlantısını gösterir. Rotaların mesafelerinin daha kolay tespit edilmesi için ölçeklendirme önemlidir.
- Haritanın anlaşılır olması da önemlidir. Bu nedenle haritada kullanılan semboller ve simgelerin anlaşılır olması. Haritanın genel görünümünün düzenli ve kolay okunur olması gerekir.
- Haritanın güncel olması da önemlidir. Turistlerin gezi rotalarını planlamak için kullanılacak haritada güncel olan mekanların, yapıların yer alması gerekir.

Bir çok şehirde o şehri tanıtan gezi rehberi niteliğinde turizm haritaları bulunmaktadır. Bu turizm haritaları genelde o şehrin büyükşehir belediyesi tarafından yada valiliği tarafından oluşturulmaktadır. Araştırma konusu olan turizm haritaları uygulama örneklerinden ilki Türkiye'nin dördüncü kalabalık ili olan Bursa'dır. Bursa Büyükşehir Belediyesi tarafından şehri daha iyi tanıtmak adına bir çok harita tasarımı yapılmıştır. Osmanlı Devleti'ne başkentlik yapması, zengin bir tarihe ve kültüre sahip olması sebebiyle şehir pek çok tarihi yapıya ve bölgeye sahiptir. Turizm açısından kolaylık sağlaması adına belediye tarafından birden fazla harita oluşturulmuştur. Bunlardan ilki, Bursa şehrinin genel durumunu gösteren bir haritadır (Resim 7). Bu iki bölümlü harita Bursa'daki ana turizm haritası olarak adlandırılmaktadır. Tarihi yerlerin, doğa harikalarının ve gastronomik bölgelerin yerlerini göstermektedir.



Resim 7. a) Bursa Gezi Haritası, b) Bursa Gezi Haritası, Kaynak: <https://www.bursa.com.tr/tr/turizm-haritalari/221>

Hanları ve çarşıları ile ünlü olan Bursa için, büyükşehir belediyesi bunu göz önünde bulundurarak ayrı bir Bursa Tarihi Çarşı ve Hanlar Bölgesi Haritası yapmıştır (Resim 8.a).

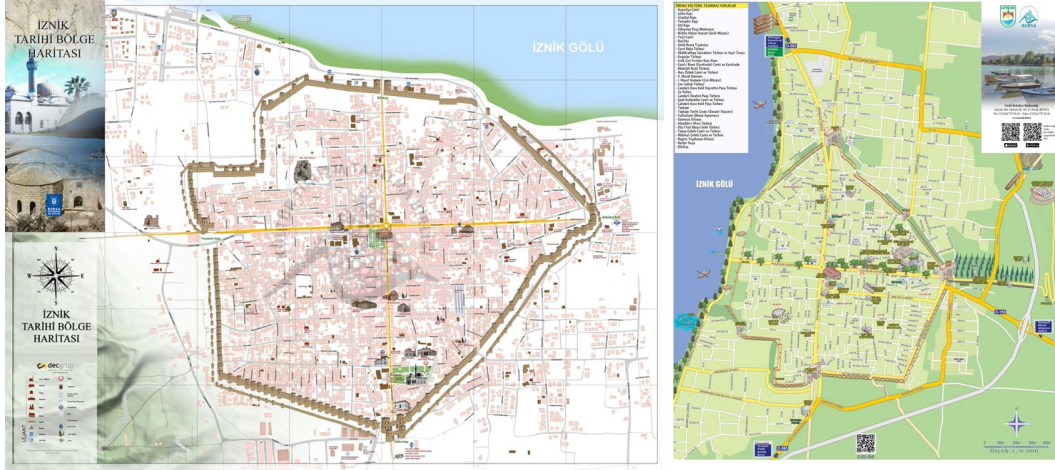


Resim 8.a) Bursa Tarihi Çarşı ve Hanlar Bölgesi Haritası, b) Bursa Hisar (Kaleiçi) Haritası, Kaynak: <https://www.bursa.com.tr/tr/turizm-haritalari/221>

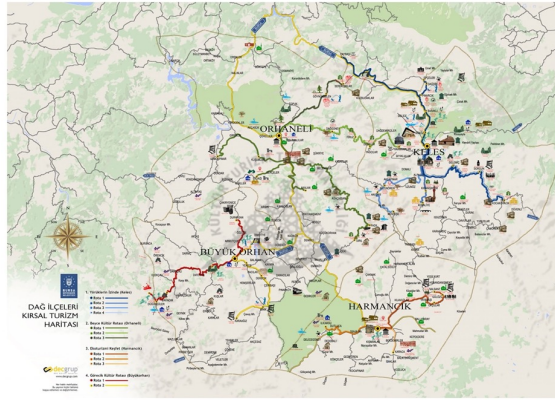
Resim 8(b)'deki, Bursa'nın bilinen en eski yerleşim yerlerinden olan Tophane bölgesi olarak adlandırılan Kale içi bölgesi haritasıdır. Resim 9'daki harita ise, Bursa'nın bir ilçesinde bulunan tarihi evleri ve taşlı sokaklarıyla bilinen Cumalıkızık köyü için yapılan haritadır. Resim 10'daki haritalar ise Bursa'nın bir ilçesi olan turistlerin uğrak noktası olabilecek tarihi mekanlara ve göle sahip İznik Bölgesi için yapılmış olanlardır. İlki 2017'de tasarlanan (Resim 10.a) harita 2022'de güncellenmiştir. Güncellenen haritanın ilkinde göre illüstrasyonlarının daha belirgin olduğu ve haritanın genel olarak daha kullanışlı olduğu görülmektedir (Resim 10.b).



Resim 9. Bursa Cumalıkızık Haritası, Kaynak: <https://www.bursa.com.tr/tr/turizm-haritalari/221>



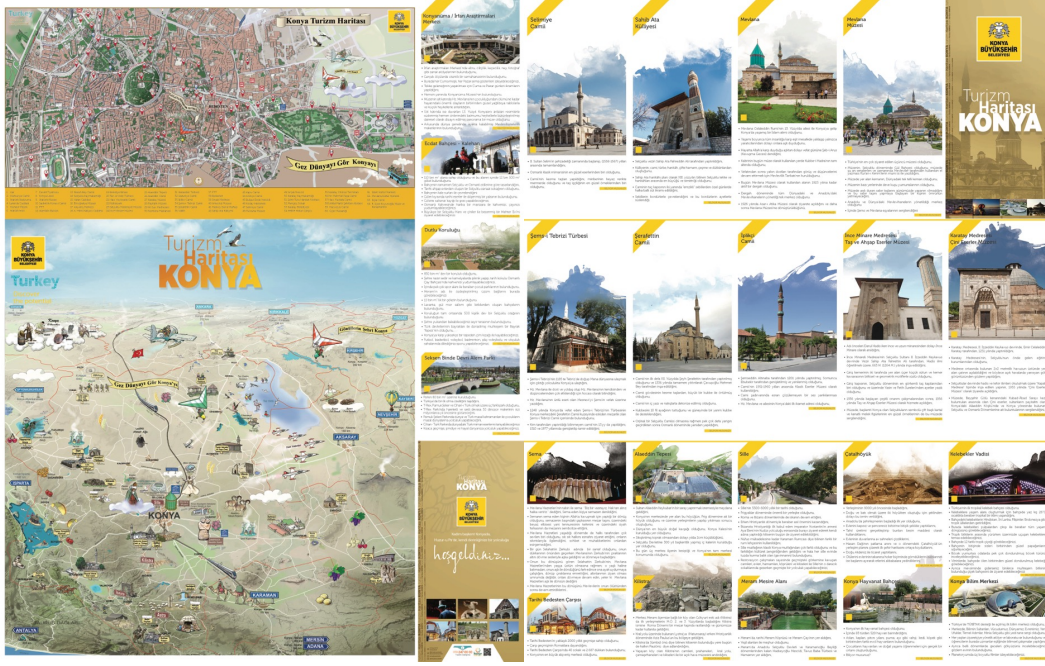
Resim 10. a) İznik Tarihi Bölge Haritası, b) İznik Haritası, Kaynak: <https://www.bursa.com.tr/tr/turizm-haritalari/221>



Resim 11. Bursa Gezi Haritası, Kaynak: <https://www.bursa.com.tr/tr/turizm-haritalari/221>

Bir diğer harita ise (Resim 11); dağ ilçeleri olarak bilinen bölgeyi tanıtmak amacıyla tasarlanan ‘Dağ İlçeleri Kırsal Turizm Haritası’ olarak adlandırılan haritadır. Bursa Büyükşehir Belediyesi tarafından oluşturulan sekiz adet turizm haritası değerlendirildiğinde haritaların doğru, güncel, okunaklı ve anlaşılır olduğu görülmektedir. Tarihi mekanları ve ilgi çekici noktaları göstermek için illüstrasyonlar kullanılmıştır. Bu sayede harita dikkat çekici bir tasarım unsuru haline getirilmiştir. Farklı haritaların aynı kurum tarafından yapılması grafiksel açıdan dil birliğine sahip olmasını sağlamıştır. 2022’de güncellenen İznik Bölgesi Haritası , farklı bir tasarım üslubu kullandığı için dil birliği açısından diğer haritalardan bağımsızdır (Resim 10.b). Güncellenen bu haritada daha canlı renkler ve daha grafiksel bir anlatım dili kullanılması dikkat çekmektedir. Yerli ve yabancı turistlerin sıkça ziyaret ettiği Bursa’nın turizm haritalarına sahip olması önemlidir. Bursa bölgesine ait birden fazla haritanın olması ziyaretçiler tarafından karmaşık bir duruma sebep olduğu ön görülebilir. Bu haritalar farklı tasarım çözümlenmesiyle tek bir sisteme indirgenebilir. Bu da gerek ulaşım gerekse de kullanım kolaylığı açısından fayda sağlayacaktır.

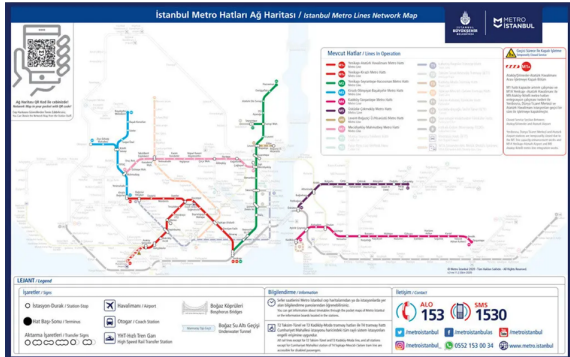
Resim 12’de, Konya Büyükşehir Belediyesi tarafından Konya ili için oluşturulan katlamalı bir yapıya sahip harita bulunmaktadır. Konya Turizm Haritası arkalı önlü katlandığında ise birden fazla kırıma sahip; açıldığında genişleyen, katlandığında küçük boyutla cebe sığabilecek bir haritadır (Resim 12). Konya Turizm Haritasının ön kısmında gezi rotası oluşturabilecek noktaların yer konumları belirtilmiştir. Ayrıca tarihi ve dini yapıları, doğal lezzetleri vurgulamak adına illüstrasyonları yapılmıştır. Arkasında ise gezilecek önemli kültürel, tarihi ve doğal yerlerin fotoğrafları kullanılmıştır. Fotoğrafların altına o yerler hakkında bilinmesi gereken kısa bilgiler eklenmiştir (Resim 12.b). Konya Turizm Haritası genel olarak değerlendirildiğinde; katlanabilir formatta olması sebebiyle taşınması kolay olduğundan, cepte veya çantada kolaylıkla bulunabileceği için gezginler için uygun bir seçeneğe sahiptir. Ayrıca yırtılmaya ve hasar görme olasılıklarına karşıda daha dayanıklıdır. Geniş bir alanı bulmak için açılabilen ve daha sonra katlanabilen bir yapısı vardır. Grafiksel olarak ön ve arka yüzeyinde dil birliği bulunmaktadır. Fakat gezginler tarafından bir rota oluşturulmak istendiğinde yer konumlarının küçük kalabileceği düşünülmektedir.



Resim 12.a) Konya Turizm Haritası Bir Yüzü, b) Konya Turizm Haritası Diğer Yüzü, Kaynak: Konya Büyükşehir Belediyesi

Büyük bir metropol olan İstanbul için kamu kurumları ve özel kurumlar tarafından yapılan bir çok turizm haritası ve gezi rehberi bulunmaktadır. Bu araştırmada ele alınan İstanbul Büyükşehir Belediyesi tarafından düzenlenen Metro Haritası ve Turizm Haritasıdır (resim 13). İstanbul'da ulaşım, metro hatları ve iki yakayı birbirine bağlayan Marmaray'ın da dahil edilmesiyle yer altından daha kolay bir şekilde sağlanmaktadır. Anadolu ve Avrupa Yakası'nı birbirine bağlayan hatlar ve yakaların kendi içindeki ulaşımı farklı kalınlıktaki çizgilerle ve renklerle gösterilmiştir. Bu gösterim kullanıcı için anlaşılır bir şekilde olduğundan kolaylık sağlamaktadır. Haritada bir diğer dikkat çeken nokta sol üst köşede bulunan QR kodudur. Kullanıcılar tarafından ulaşım noktalarında bulunan harita, QR kodun okutulmasıyla akıllı telefonlara dijital olarak indirilmektedir. Bu da yeni teknolojilerle iç içe olduğumuz bir dönemde büyük bir avantaj sağlamaktadır.

İstanbul, birden fazla devlete başkentlik yapan bir şehir olması sebebiyle çok zengin tarihe ve kültürel bir yapıya sahiptir. Ayrıca Anadolu Yakası'nı, Avrupa Yakası'na bağlaması sebebiyle kültürel, sosyal ve ekonomik açıdan bir çok görev üstlenmektedir. İstanbul Büyükşehir Belediyesi tarafından yapılan gezi rehberi niteliğindeki turizm haritası İstanbul'un önemli tarihi ve turistik yapılarını göstermektedir (Resim 14). Tarihi ve turistik yapıları işaret etmek için yoğunlukta illüstrasyonların kullanıldığı görülmektedir. Şehrin karmaşık ve yoğun bir yapısı olduğu varsayılırsa tasarlanan haritada illüstrasyonların, sembollerin ve renklerin dengede kullanılarak başarılı bir çözümleme yapıldığı düşünülmektedir.



Resim 13. İstanbul Metro Haritası,
Kaynak: İstanbul Büyükşehir Belediyesi.



Resim 14. İstanbul Gezi Haritası,
Kaynak: İstanbul Büyükşehir Belediyesi

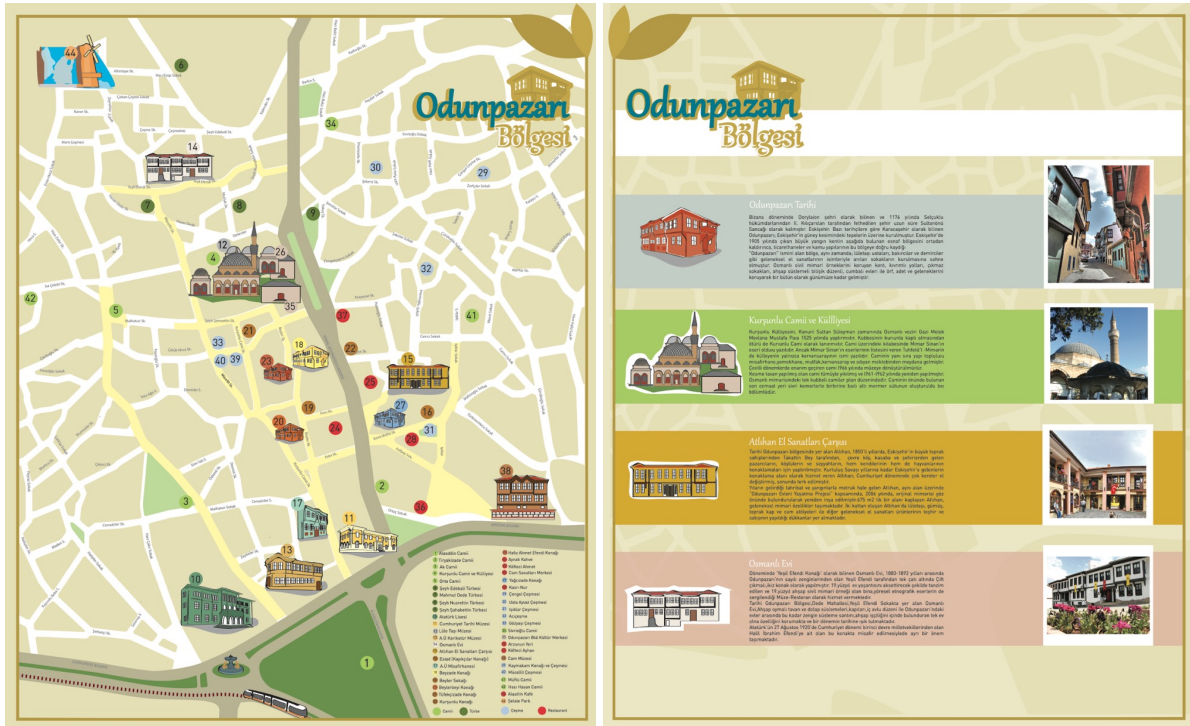
Turizm Haritaları

Araştırmada ele alınan son örnek, Eskişehir'in merkez ilçesi Odunpazarı için üretilmiş olan turizm haritası çalışmasıdır. Eskişehir, bilim, kültür ve sanat alanındaki gelişmeleriyle yerli ve yabancı turistlerin ilgi odağı olan bir şehirdir. Eskişehir'in tarihi ve doğal dokusunu oluşturan ilk yerleşim yeri olan Odunpazarı'nda bu ilgi odaklarından biridir. Evliya Çelebi'nin seyahatnamesinde adından büyük bir övgü ile söz edilen Odunpazarı, günümüzde Seyahatnamede adı geçen sokakların 5'i aynı isim ile korunmaya devam etmektedir. Odunpazarı bölgesi tarihi bölge olarak anılmaktadır.



Resim 15. Odunpazarı Bölgesi Logosu ve Odunpazarı Evleri İllüstrasyonu

Bölge için, Odunpazarı evlerinden yola çıkılarak bir logo tasarımı yapılmıştır (Resim 15). Logonun, turizm haritasında ve diğer tanıtım materyallerinde kullanılarak kimlik oluşturması amaçlanmıştır. Odunpazarı tarihi bölgesi için üretilen haritanın; basılı, katlamalı bir harita olması düşünülmüştür. Haritada, tarihi evler, tarihi yapılar illüstratif bir şekilde ifade edilirken, cami, restaurant, türbe, çeşme gibi yapılar ve mekanlar renk kodlamalarıyla gösterilmiştir. Her yapı türüne farklı renkler verilerek dil birliği oluşturulmaya çalışılmıştır. Tasarım öğeleri sayesinde oluşturulan dil birliği kullanıcı tarafından algılamayı kolaylaştırarak, kullanımda avantaj sağlayacaktır. Çalışma başlangıcında Odunpazarı bölgesindeki yapılar, evler ve sokaklar incelenmiştir. Edinilen bilgiler dikkate alınarak, eskizler oluşturulurken, tarihi evlerin, yapıların doğallığını vurgulamak adına özgün illüstrasyonlar yapılmıştır (Resim 15). Her öge tek tek ele alınmış yapıların ve mekanların orijinalinde olan renklerine sadık kalacak şekilde tasarlanmıştır. Harita tasarımının arkasında ise gezilecek önemli kültürel, tarihi ve doğal yerlerin fotoğrafları ve illüstrasyonları kullanılmıştır (Resim 16). Fotoğrafların altına o yerler hakkında bilinmesi gereken kısa bilgiler eklenmiştir. Haritalarda kullanılan illüstrasyonlar, tanıtım materyallerinde ve dijital platformlarda da kullanımı planlanarak uygulanmıştır.



Resim 16. Odunpazarı Bölgesi Haritası Ön ve Arka Yüzü 38x25 cm

Sonuç

Bilgilendirme tasarımı, verileri anlamlı ve anlaşılır görselleştirmelere dönüştürmeyi amaçlamaktadır. Bu tasarımlar, veri gruplarını görselleştirmek ve bilgilerin hedef kitle tarafından daha anlaşılır olmasını sağlamak için çeşitli yöntemler kullanır. Bunlardan biri de bu araştırmaya konu olan haritalardır. Dilin başlangıcından bu yana var olan haritalar sınırları çizmeye, sınırlar içindeki bilgi aktarımını tamamlamaya yönelik görevler üstlenmiştir. Günümüzde ise haritalar, yeni teknolojiler ve kullanıcı ihtiyaçları ortaya çıktıkça gelişmekte, tasvir ettikleri yerlerin doğasını yansıtacak şekilde tasarlanabilmekte, farklı türlerde çeşitlendirilmektedirler.

Bir grafik tasarım ürünü olarak değerlendirilen harita; birden çok amaca hizmet etmektedir. Grafik tasarımın ilkelerini bir navigasyon aracının işlevselliği ile sorunsuz şekilde birleştirirken, bir bölgenin görsel olarak özenli ve bilgilendirici temsiliyle sonuçlanır. Araştırmada incelenen haritalar dikkate alındığında; Haritalar bilgi aktarımında güçlü bir araç olarak kullanılırken, aynı zamanda kullanıcılara görsel bir deneyim sunma ve etkileme potansiyeline sahiptir. Ayrıca fonksiyonellik göz önünde bulundurulduğunda; sembollerin anlaşılır olması, yol tarifleri ve bilgi aktarımı gibi temel hedefleri gerçekleştirebilmesi önemlidir. Haritanın netliği ve okunabilirliği, kullanıcıların aktardığı bilgileri kolaylıkla kavrayabilmesini sağlar. İncelenen haritalar; grafik tasarımın coğrafi verilerin görsel olarak çarpıcı ve bilgilendirici temsillerini oluşturmadaki farklılığını örneklemektedir. Bu grafik tasarım ürünü, çevreyle etkileşim kurma ve dünyayı algılama biçimini geliştirmede tasarımın önemini bir kanıtı niteliğindedir.

Araştırmada verilen örnekler ve uygulama incelendiğinde turizm haritaları ulaşım ve yönlendirme açısından önemli bir araçtır. Bunlar, kullanıcılar için; yapıların, mekanların konumunu ve yol tariflerini içerirken aynı zamanda grafik tasarım unsurlarının yerinde kullanımı ile açık ve anlaşılır olmasını sağlamaktadır. Güncel olarak üretilen turizm haritaları yön bulmanın ve rota oluşturmanın ötesinde şehrin tanıtımına ve bilinirliğine katkı sağlamaktadır. Oluşturulan her bir tasarım bundan sonraki tasarımlar için örnek teşkil ederek, güncelde olanların gelişmesine katkı sağlamaktadır. Grafik tasarım eğitimi veren kurumların bu alanda çalışmalar yaparak, projeler geliştirerek harita tasarımında gelinen noktayı bir üst kademeye taşıması çevresel grafik tasarıma katkı sağlayacaktır.

Kaynaklar

- Anderson, G., & Heller, S. (2016). *The Graphic Design Idea Book: Inspiration From 50 Masters*. Laurence King Publishing.
- Ambrose, G. Ve Aono-Billson, N. (2013). *Grafik Tasarımda Dil Ve Yaklaşım*, Çev: M. Taşcıoğlu, Literatür Yayınları, İstanbul.
- Becer, Emre. (2013). *İletişim Ve Grafik Tasarım (9. Baskı)*. Ankara: Dost Kitabevi.
- Brewer, C. A. (2005). *Designing Better Maps: A Guide For GIs Users*, Reslands, California: Esri Press.
- Dabner, D., Stewart, S., & Vickress, A. (2017). *Graphic Design School: The Principles And Practice Of Graphic Design*. John Wiley & Sons.
- Gibson, D. (2009). *The Wayfinding Handbook: Information Design For Public Places*. Princeton Architectural Press.
- Muehlenhaus, I. (2014). *Web Cartography–Map Design For Interactive And Mobile Devices*, Crc Press Taylor & Francis Group
- Taşcıoğlu, M. (2013). Kartografiden Günümüz Harita Tasarımına Yeryüzünün Kağıttaki Grafik Yansıması. *Art-E Sanat Dergisi*, 6(12), 1-24.
- Turchi, P. (2004). *Maps Of The Imagination: The Writer As Cartographer*. San Antonio, Trinity University Press, Texas.
- Uçar, Tefik Fikret (2004). *Görsel İletişim Ve Grafik Tasarım (6. Baskı)*. İstanbul: İnkılâp Kitabevi.
- Yılmaz, M., Özbek, S., & Ersan, M. (2018). *İnfografiğin Şehir Haritalarında Kullanımı*. Presented At The I.Sada Disiplinlerarası Sanat Sempozyumu, Ankara.

TOURISM MAPS WITHIN THE SCOPE OF INFORMATION GRAPHIC: THE CASE OF ESKİSEHIR ODUNPAZARI

Birsen Çeken, Ahunur Bykakale

ABSTRACT

When it comes to transportation and orientation, it is important that the visuals and texts are clear and understandable when people use city signs and city maps to get information due to differences in cultural practices. It guides people to find the desired point through city maps, visuals and typography. From this point of view, urban transportation becomes easier by reading maps and signboards. Today, the environmental graphic design requirement is related to the existence of architectural structures, the complexity of life, the identity of spaces, the restoration of buildings, the increase in city traffic, and the multi-faceted and multicultural society. Environmental graphic design, which directs transportation in the city, guides people who want to get from one point to another by looking at communication from a correct and reasonable angle. Graphic design; It makes the information desired to be reached understandable by conveying it in the short term through the information graphic. The universal graphical language provides the opportunity to use transportation and guidance systems by including everyone who has the ability to use them. In this study, tourism maps made by municipalities to contribute to tourism are discussed and the place and importance of graphic design in maps is explained by focusing on the symbols and orientation designs used in the maps. In this context, it is expected to create a model proposal for Eskişehir city, Odunpazarı Historical region.

Keywords: Map design, information graphic, infographic, tourism map