

# SİNEMA FİLMLERİNDE SALGIN HASTALIKLAR "THE FLU" FİLMİ BAĞLAMINDA BİR İNCELEME

Mustafa Evren BERK<sup>1</sup>  
Ferhat Anıl GENÇOĐLU<sup>2</sup>

<sup>1</sup> Dr. Öğr. Üyesi, Necmettin Erbakan Üniversitesi Güzel Sanatlar ve Mimarlık Fakültesi, Radyo, Televizyon ve Sinema Bölümü, meberk@erbakan.edu.tr, ORCID: 0000-0002-5395-6204

<sup>2</sup> Necmettin Erbakan Üniversitesi Güzel Sanatlar ve Mimarlık Fakültesi, Sosyal Bilimler Enstitüsü, Sinema-Televizyon Anabilim Dalı Yüksek Lisans Öğrencisi, ferhatgencoglu61@hotmail.com, ORCID: 0000-0002- 4725-8995

Berk, Mustafa Evren; Gençođlu, Ferhat Anıl. "Sinema Filmlerinde Salgın Hastalıklar 'The Flu' Filmi Bağlamında Bir İnceleme" ulakbilge, 81 (2023 Şubat): s. 115-128. doi: 10.7816/ulakbilge-11-81-01

## ÖZ

İnsanlık tarihi, birçok ölümcül hastalıkların etkisinde kalmıştır. Dünya tarihine bakıldığında büyük medeniyetlerin ya da imparatorlukların her döneminde görülen salgın hastalıklar karşısında insanlık çaresiz kalmıştır. Salgın hastalıklar sadece insanların hayatlarını elinden almamış ayrıca toplumların alışkanlarını da temelden yıkmayı da başarmıştır. Kimi kesim için bu durum bir kazanç, kimi kesim içinse hayatlarını kaybeden insanların yakınları adına bir yıkım olmuştur. 17 Kasım 2019'da Çin'in Wuhan kentinde çıkan koronavirüs salgını tüm dünyayı derinden etkilemiş, birçok insanın kafasında virüsün ortaya çıkışıyla ilgili düşüncelerin oluşmasına neden olmuştur. Günümüzde hala etkisi devam eden koronavirüs salgınına benzer konulu filmlerin salgından önce çekilmesi, sinemanın insanlara gelecekle ilgili birtakım öngörülerde bulunduğunu göstermiştir. Bu öngörüler sinema filmlerinde ele alınarak, insanların yakın tarihlerde yapılan salgın konulu filmleri yeniden izlemesine yol açmıştır. Filmlerin yeniden izlenmesiyle birlikte insanlar sinemanın içerisinde yer alan öngörülerin gerçekleşme olasılığının yüksek olduğunu farkına varmıştır. Bu çalışmada, salgın hastalıkların sinema filmlerinde gösterimleri ve bu gösterimler sonucunda insan zihninde yer alan algıları nasıl manipüle ettiği üzerinde durulmuştur. Araştırmamıza konu olan "The Flu" filmi, filmde belirli sekanslar seçilerek, Roland Barthes'in anlamlandırma yöntemi ve Ferdinand de Saussure'ün gösterge anlayışı temel alınarak, çözümlenip yorumlanmıştır.

**Anahtar Kelimeler:** Sinema, The Flu Filmi, Sinemada Algı, Salgın Hastalıklar, Algı Yönetimi

*Makale Bilgisi:*

Geliş: 20 Kasım 2022

Düzeltilme: 23 Aralık 2022

Kabul: 26 Ocak 2022

## Giriş

İşledikleri konular bakımından filmler, her dönemde insanların farklı şekillerde yaklaştığı bir araç olmuştur. Ayrıca yönetmenler, filmlerde sundukları öykülerle birlikte sinemanın diğer sanat dallarından ayrıldığını göstermiştir. Bununla birlikte, sinema tarihinde bazı filmlerin insanlar üzerinde daha büyük etkiler bıraktığı gözlemlenmiştir. Film konuları çoğu zaman içerisinde bulunulan dönemden etkilenerek oluşturulmuştur. Sinema filmleri yapıldıkları dönemlerde, insanları etkileyen önemli olayları ideolojik açıdan düzenleyerek tekrardan insanlara sunmuştur. Bu gelişmeler ışığında sinema filmleri, dönem içerisinde yer alan önemli konuları ele alırken, yönetmenlerin de konuya yaklaşımını ve görüşünü de değiştirmiştir (Aşlıoğlu ve Işık, 2020: 343). Koronavirüs salgını, günümüzde hala etkisini sürdürmektedir ve bu durum, sinema filmlerinde sıklıkla konu olarak ele alınmaktadır. Her ne kadar günümüze kadar virüs konuları içeren filmler yapılsa da, koronavirüs pandemisi öncesinde yapılan filmlerde benzer konuların ele alınması insanların kafasında birtakım soru işaretlerinin oluşmasına neden olmuştur. Salgın konusunu ele alan filmlerin konuları incelendiğinde, bir yerde virüsün ortaya çıkması, sonrasında bu virüsün tüm dünyaya yayılması ve en sonunda da virüsün durdurulması için çaba sarf edilmesi gösterilmektedir. Salgın konulu filmlerin çoğunda buna benzer şekilde konuların gösterilmesi insanların salgınlara karşı korkularını arttırmaktadır (Aker, 2021: 168). Bu düşünceyle birlikte artık insanlar izledikleri filmlerin konularına ve içerisinde yer alan mesajlara farklı bir çerçevede bakmaya başlamıştır. Koronavirüs salgınına benzer konulu filmlerin yapılmasıyla birlikte sinemanın da etkisiyle insanların algısında değişimler yaşanmıştır. Koronavirüs salgınının tüm dünyada görülmesiyle birlikte, izleyiciler salgın konulu filmleri yeniden izlemiştir. Böylelikle izleyiciler, yönetmenlerin salgın konusunu ele alış biçimini inceleme fırsatı yakalamıştır. Öte yandan izleyiciler, koronavirüs salgınına benzer görüntüleri filmlerde görmesiyle, salgın hastalıkların önceden planlandığı düşüncesine kapılmıştır. Bunun sonucunda da insanlar izledikleri veya izleyecekleri filmlere karşı algı biçimini, bu yönde biçimlendirmeye yönelmiştir. Sinemanın insan algısı üzerindeki etkisi ve gelecek hakkında öngörülerde bulunması, sinemanın yumuşak bir güç olduğu görüşünün desteklenmesine neden olmuştur. Çalışmanın konusunu 2013 yılı yapımı *'The Flu'* (Grip) filmi oluşturmaktadır. *The Flu* (Grip) filmi salgın hastalığın gösterimi ve öngörüsü bakımından sinema filmleri arasında önemli bir yerde konumlanmıştır. Çalışmada film içerisinde analiz edilen bulgularla birlikte, sinemanın algı oluşturması ve salgın hastalıkları öngörmesi üzerinden yorumlarda bulunulmuştur.

## Salgın Tarihi

Salgın hastalıklar tarihin her döneminde insanların karşısına çıkan ve yaşamlarını etkileyen çok önemli bir unsur olmuştur. İnsanlık tarihinde görülen tüm hastalıkların toplumlara pek çok yönden zararı da görülmüştür. Salgın hastalıklarla birlikte bozulan toplum düzenleri, insanların hayatlarını kaybetmelerine sebep olmuştur. Salgın hastalıklar insanları, salt beden sağlığı açısından değil psikolojik bağlamda da etkilemiştir (Yıldız, 2014: 97). Tarih içerisinde insanlar arasında yaşanan iletişimler, savaşlar ve göçler gibi durumlar sonucunda bazı bulaşıcı hastalıklar diğer toplumlara taşınmıştır. İnsandan insana taşınan mikroplar bir süre sonra mutasyona uğrayarak yeni hastalıklara ve var olan hastalığın salgın hastalığa dönüşmesine neden olmuştur (Tekin, 2021: 331). Mikroplar insanlar arasında hızla yayılması sonucunda mutasyona uğramış, bir süre sonra da tamamen zararlı hale gelerek insanları öldürmeye başlamıştır. Salgın hastalıkların insanları öldürmesinden dolayı, insanların salgın hastalıklara karşı bakış açısında değişimler yaşanmıştır. İnsanlığa büyük zararlar vermesi bakımından salgın hastalıklar toplumlar için büyük bir tehlike olarak görülmektedir. Öte yandan salgın hastalıkların görüldüğü toplumlarda, savaşlardan daha büyük yıkıcı etkilerin ortaya çıktığı görülmektedir. Bu noktada salgın hastalıkların dünya üzerinde yaşayan tüm insanların ortak sorununa dönüşmüştür (Özkoçak ve diğerleri, 2020: 1189-1190).

Geçmiş dönemlerde görülen salgın hastalıklar hakkında tedavisi ve ortaya çıkış kaynağı noktasında fazla bilgi bulunmaması, insanların salgın hastalıklardan korkmasını sağlamıştır. Günümüzde hastalık yapıcı virüslerin mutasyona uğramasıyla, yeni salgın hastalıklar görülmeye devam etmektedir (Kılıç, 2020: 52). Tarihte insanların, bilmedikleri şeylerden, salgın hastalıklardan, salgın hastalığa neden olan görülemeyen mikroplar ve bakterilerden de korktukları görülmüştür. Dünya üzerinde görülen tehlikeli hastalıkların başında çiçek hastalığı gelmektedir. Çiçek hastalığı ilkçağlardan başlayıp günümüze dek etkisini devam ettirerek tarih boyunca pek çok medeniyetin ve toplumun yok olmasına sebebiyet vermiştir (Ünlü ve Albayrak, 2021: 316). İnsanlar için çok tehlikeli olan bir diğer hastalık ise sıtma hastalığıdır. Sıtma hastalığı geçmiş tarihlerde yaşayan pek çok insanın ölümüne neden olmuştur. Sıtmanın sebep olduğu ölüm sayısı savaşta ve kıtlıkta ölen insanlardan daha fazladır (Nikiforuk, 2018: 34). Hem çiçek hastalığı hem de sıtma hastalığının insanlık tarihi içerisinde insanların ölümüne bu denli etki etmesi salgınların büyüklüğünü göstermektedir. Tarihte yaşanan büyük salgın hastalıkların görülme nedenleri arasında savaş, göç ve insanlar arasındaki iletişimin yanı sıra insanların doğal ortamlara verdiği zarar gibi konuların da olduğu bilinmektedir. Büyük salgınların ortaya çıkışının nedeni olarak görülen bir diğer nokta, insanların doğaya verdikleri zararlar sonucunda insanların yaşamları için gerekli olan temiz suya erişememe sorunudur (Tekin, 2021: 332-333). Salgın tarihinde sadece insandan insana değil, hayvandan insana da bulaşan hastalıklar görülmüştür. Bu hastalıkların en başında veba, sıtma, difteri görülmektedir (Parıldar ve Dikici, 2020: 2). İnsanların her dönem doğayla iç içe olması, nüfusun artması ve yeterli yiyeceklerin bulunmaması nedeniyle doğal ortamlar tahribat edilmiştir. Bunun sonucunda doğa içerisinde yer alan virüslerin, bakterilerin ve mikroorganizmaların insan vücuduna taşınmasına neden olmuştur. Böylelikle hastalık yayıcı özelliğe sahip olan virüsler, insanların hayatlarını zorlaştırmıştır.

1900'lü yıllardan itibaren dünya üzerinde yine pek çok bulaşıcı hastalığın etkili olduğu görülmüştür. İlk olarak 1918-1919 yılları arasında görülen "Büyük İnfluenza Pandemisi" ve günümüzde de hala daha etkisini sürdüren "Koronavirüs Pandemisi" insanlığın karşısında büyük bir problem olmuştur. Her iki büyük pandemi de başladığı bölgenin dışına çıkarak küresel çapta sorun haline gelen bir hastalık haline gelmiştir. Bunun sonucunda insanlar, hastalıkların tedavilerinin geç bulunması ve hastalığın toplum düzenini etkilemesiyle birlikte sosyolojik ve psikolojik konular başta olmak üzere pek çok yönden sorunlar yaşamıştır (Bingül ve diğerleri, 2020: 195). Salgın tarihi içerisinde görülen son büyük Koronavirüs pandemisinde insanların, toplumların ve büyük devletlerin etkilendiği görülmüştür. Koronavirüs salgınıyla birlikte, gelecek yıllarda da salgın hastalıkların tekrar baş gösterebileceği düşüncesi, güçlü bir şekilde desteklenmektedir. Genel olarak salgın tarihine bakacak olursak, insanlık tarihinde görülen pek çok hastalığın hem insandan insana hem de hayvandan insana bulaşarak ortaya çıktığı görülmektedir. Bu noktada insanların doğaya karşı tutumları ve yaklaşımları büyük bir rol oynamıştır. İnsanların içinde bulunduğu doğal ortamlara zarar vermesiyle birlikte etkisiz olan virüs ve bakteriler gün yüzüne çıkarak insanların hayatını tehlikeye atan bir salgına dönüşmesine neden olmuştur.

### **Sinemada Algı**

Algı kelimesi, genel anlamda çevrede bulunan birtakım uyarıcıları zihinde anlamlandırma süreci şeklinde ifade edilmektedir. İnsanlar arası iletişimde ve insanın çevreyle olan bağlantısında algı kavramından yararlanılmaktadır (Öztürk, 2019: 11). Deleuze ise algıyı, "*canlı imgenin, kesintisiz imgeler evreninden kendine göre bazı imgeleri seçmesi*" şeklinde açıklamaktadır. Deleuze'ün burada bahsettiği canlı imgenin ilgisini çekmeyen ya da kendisiyle ilgili olmadığından ve içinde bulunduğu dünyayı tam olarak algılamadığından bahseder (Akdamar, 2022: 13). Algının insanlar arasında yönetilmesi kitle iletişim araçları sayesinde yapılmaktadır. Kitle iletişim araçlarına kolay bir şekilde ulaşılması, insanlar üzerinde algı yönetimi yapmak isteyen kişiler tarafından kullanılmaktadır.

Kitle iletişim araçları içerisinde yer alan sinema, algı yönetiminin yapıldığı alanlardan bir tanesidir. Sinema filmleriyle birlikte insanların zihinlerinde birtakım algılar oluşturularak yönlendirmeler yapılmaktadır (Çağlar, 2013, akt. Ataç, 2017: 32). Sinema filminde yapılan algılarla birlikte, filmi yayınlayan ülkenin düşünce biçimi, diğer ülkelerdeki insanlara aktarımı sağlanmaktadır (Özcan, 2018: 23). Sinema filmi izleyicilerinin algılarını belirli amaçlar doğrultusunda yönlendirilerek algı yönetimini gerçekleştirmektedir. Sinema salonlarında insanların tamamen ekranda gördüğü görüntülere odaklanmasıyla, sinemaya diğer kitle iletişim araçlarından daha güçlü bir etki kazandırmaktadır. Sinema filmlerinin konusu, bir noktada "hayal dünyası" olarak adlandırılan kavramdan ayrılarak oluşturulmaktadır. Hayallerin canlandırılarak insana sunulmasıyla birlikte, insanın etrafındaki görüntüleri algılamasını ve zihninde yeniden canlandırmasını sağlamaktadır. Film izleyicisi, film içerisinde kendisine sunulan tüm görüntüleri birleştirdikten sonra, birbirinden bağımsız görüntüleri de birleştirerek düşünmeye başlar. Böylelikle de sinema izleyicisinin gerçek dünyadan soyutlanması sağlanmış olur (Andrew, 2000: 32-33). Sinema, insanların dünyaya karşı bakış açılarını değiştirebilme özelliği kazanır. Bunun sonucunda sinema, izleyicilerin algılarına hükmederek kendisine bağlamaktadır (Elsaesser ve Hagener, 2014: 273). Sinema insanların algısını değiştirmesi ve kendisine bağlamasıyla, kendi ideolojik görüşlerini insanlara daha kolay bir şekilde iletmektedir. Böylelikle insanların günlük hayatlarında algılarının bu doğrultuda kolay bir şekilde yönlendirilmesi sağlanmış olur.

Algının yönetilmesi, insanların doğrudan bilinçaltına yönelik olmasından dolayı toplum ve devletler için tehdit boyutunda değerlendirilmektedir. İnsanların sinemayı bir eğlence aracı olarak görmesi bakımından, algı yönetiminin sinema üzerinden yapılmasını sağlamaktadır (Kınacı, 2011: 60). Sinema her ne kadar algı yönetiminin yapıldığı bir kitle iletişim aracı olarak kullanılsa da, insanlar bu açıdan sinemaya yaklaşmamaktadır. Sinemada oluşturulan algılar, insanlar tarafından net olarak görülememektedir. Bu durumun en büyük nedeni, sinemanın birbirinden bağımsız pek çok hareketli görüntüden oluşmasından kaynaklanmaktadır.

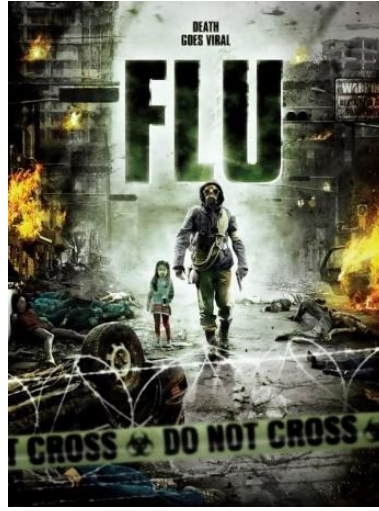
Deleuze, sinemanın sürekli hareket halinde olduğundan, sinema içerisinde her zaman bir düşünme, oluş ve karşılaşma kavramlarının var olduğundan bahseder. Film düşüncede yer alan olgulardan üretilmesinden dolayı, film yönetiminin zihnindeki anlamları sinemayla birlikte imgelemesi gerekmektedir. Bu imgeleme sinemanın insan ve zihni arasında bağ kurmasını ve düşünce yapısını etkilemesine neden olmaktadır (İpek, 2017: 285). Sinema filmleriyle birlikte insan ve gerçek dünya arasında var olan ilişki koparılmaktadır. Bu noktada sinema, insanlara dünyaya karşı var olan inançlarını göstermesi gerekmektedir. Sinemanın günümüzde insan inançlarını bu doğrultuda yenilediği görülmektedir (Akdamar, 2022: 15). Sinemada algının oluşturulması ve kullanılması, sinemanın görsel ve işitsel unsurlarının baskın olmasından kaynaklanmaktadır. Bu noktada başta yönetmenler olmak üzere sinema, filmlerle gerçek dünyadan soyutlanan insanların algısını yöneten bir unsur haline dönüşmektedir. Böylelikle bir film, bir toplum içerisindeki pek çok insanın aynı anda etkilenmesine ve algısının rahatça yönetilmesine neden olmaktadır.

## Yöntem

Göstergebilim, dil, kültür ve toplum arasındaki ilişkilerin incelendiği bir dilbilim dalıdır. Göstergelerin (kelime, cümle, görsel vb.) anlamlarının nasıl oluştuğu ve değiştiği, toplum ve kültür tarafından nasıl yorumlandığı ve anlam kazandığı konular göstergebilimin çalışma alanını oluşturur. Günümüzde ise, dil ve kültürün anlamlı bir bütün olarak incelendiği bir bilim dalı olarak tanımlanmaktadır (Rifat, 2009, s:11). Ferdinand de Saussure, göstergebilim yönteminin açıklamasını yaparken üç kavramdan bahsetmektedir. Bu kavramlar, gösterge, gösteren ve gösterilendir. Saussure, gösteren ve gösterilen kavramlarını bütün haline getiren bağın bir nedeni olmadığını savunur. Gösterge kavramı, gösteren ve gösterilen kavramlarının birleşimiyle bir bütün olarak elde edilmektedir. Bu noktada Saussure, dil göstergesinin bir nedeni olmadığından bahseder (Saussure, 1998: 111). Charles Sanders Peirce, Ferdinand de

Saussure ve Roland Barthes, çağdaş göstergebilimin önde gelen temsilcilerindendir. Saussure'un "*Genel Dilbilim Dersleri*", dilbilimin temel kavramlarının tanımlandığı ve dilin nasıl işlediği hakkında önemli bilgiler içeren bir eserdir. Bu eser, göstergebilimin bugünkü konularının oluşmasında önemli bir rol oynamıştır. Saussure, göstergebilimi en kapsamlı toplumbilim olarak kabul etmiş ve dilbilimi göstergebilimin bir dalı olarak tanımlamıştır. Roland Barthes, daha sonraki yıllarda dil dışındaki kültür sistemlerini de inceleyerek, göstergebilimin bağımsız bir bilim dalı olduğunu ve dilbilimin asli gösterge sistemine liderlik ettiği için öncü bir bilim dalı olduğunu savunmuştur (Akerson, 1979:27). Barthes, göstergebilimin ilkelerini dört ana başlık altında toplamıştır. I. Dil ve Söz; II. Gösterilen ve Gösteren; III. Dizim ve Dizge; IV. Düzanlam ve Yananlam. Barthes, kavramların ikili karşıtlıklar şeklinde ortaya çıktığını iddia eder. İkili karşıtlıklar biçiminde sınıflandırmanın yapısal düşünce içinde sık görüldüğünü belirtir. Dilbilimci üstdilinin, betimlediği dizgenin ikili yapısını farklı bir düzlemde yansıtmış gibi görünebilir. Aynı zamanda, çağdaş insan bilimlerinde, ikili sınıflandırmanın üstünlüğünün incelenmesinin çok eğitici olabileceğine dikkat çeker. Bu bilimlerdeki sınıflandırma iyi anlaşılırsa, çağımızın düşünsel imgeler evreninin anlaşılmasını kesinlikle sağladığını belirtir (Barthes, 1993:27). Araştırmamıza konu olan "*The Flu*" filminden belirli sekanslar seçilerek, Roland Barthes'in anlamlandırma yöntemi ve Ferdinand de Saussure'ün gösterge anlayışı temel alınarak, çözümlenip yorumlanmıştır. Roland Barthes'ın çözümlenme şeması; Gösteren (Görsel imge) + Gösterilen (Anlam) Göstergebilim (Gösteren ve gösterilen arasındaki ilişki) şeklinde ifade edilmiştir (Küçükşen, 2020:43).

### The Flu (Grip)



Görsel 1: Film Afışı

Yönetmen	Kim Sung-su
Senaryo	Lee Yeong-jong Kim Sung-su
Çıkış Tarihi	14 Ağustos 2013
Ülke	Güney Kore
Dil	Korece
Hasılat	19,8 Milyon Dolar

## Filmin Öyküsü

Yasadışı insan kaçakçılığı yapan Ju Byung-woo ve Ju Byung-ki kardeşler, Seul'de bekledikleri konteynırın içini açtıklarında bir kişi hariç tüm göçmenlerin öldüğünün görürler. Bundang'daki patronlarına göstermek için konteynırda hayatta kalan Monssai'yi yanlarına alırlar. Monsaai'den bulaşan virüsten etkilenen Byung-woo hastalanır bunu fırsat bilen Monssai kaçakçıların ellerinden kurtulur. Byung-woo'nun durumu kötüleşir ve kan kusmaya başlar. Erkek kardeşi onu, izole edilen bir acil servise götürür. Yardım etmesi için çağrılan In-hae, cep telefonu videosunu bulur ve nakliye konteynerindeki koşulların virüsün mutasyona uğramasına izin verdiğini teorileştirir. Byung-ki, konteynerle ilgili soruları yanıtlamayı reddeder. Ertesi gün, birçok insan belirgin semptomlar gösterir. KCDC'nin (Kore Hastalık Önleme Merkezi) yardımıyla hastane personeli nakliye konteynırını bulur ve yakar. Ancak cesetlerle beslenen fareler şehre kaçar. Personel, agresif virüsün 36 saat içinde öldürebilen mutasyona uğramış bir H5N1 türü olduğunu belirler ve şehri karantinaya almak için çağrı yapar.

Yöneticiler ve politikacılar, karantina ihtiyacını küçümseyerek, insanların sokakta yığılıp kaldığı şiddetli kazaların yaşandığı durumları görmezden gelirler. Araştırma personeli ve politikacılar Seul'e tahliye edilirken, Bundang'daki paniği daha da kötüleştiren bir kamu duyurusunu yapan Başbakan'a brifing verirler.

Geceleri Bundang karantinası, Kore Cumhuriyeti Ordusu, yedek kuvvetler, Birleşik Devletler Kore Kuvvetleri, Birleşik Devletler Hava Kuvvetleri ve KCDC tarafından takviye edilir. Nüfus, Tancheon Spor Kompleksi'nin dışındaki bir kampa taşınır. Semptom gösterenler, tıbbi tedavi görmek için stadyumun altındaki enfekte bir karantina bölgesinde izole edilir. In-hae onların bir tedavisi olmadığını bilir. Hastalığını gizlemek için muayenelerde Mi-reu'yu gözden geçirir ve başkalarına bulaştırmamak için Mi-reu'nun maskesini takar. İkinci gün izolasyon bölgesinde Monssai bulunur. In-hae'nin antikorları bir hastaya doğrudan enjekte edilme önerisi reddedilir, ancak In-hae gizlice durumu kötüleşen kızına Monssai'nin kanından yaptığı antikör tedavisini kızına enjekte etmeyi başarır. Byung-ki, kardeşinin intikamını almak için Monssai'yi öldürür. Antikör sağlayacak olan Monssai de ölmüş olur. Monssai'nin kanından yapılan antikör sayesinde Mi-reu iyileşmeye başlar ve Ji-goo, In-hae ile buluşması için onu otoyola götürür. Ancak, ortamı galeyana getiren ve enfekte bir adam olan Gook-hwan, silahını itfaiyeci olan Ji-goo'ya doğru yönlendirir. Mi-reu'da antikör olduğunu öğrenen Gook-hwan, Ji-goo'ya ateş eder ve bunun sonucunda halk ile askerler arasında ölümcül bir silahlı çatışma başlar.

Ji-goo, tamamen iyileşen Mi-reu'yu saklar. Gook-hwan, Mi-rei'yu zorla kaçıtır ve kızın kanını almaya çalışır. Sonrasında ise başka bir itfaiyeci olan Kyung-ub ile bir mücadele sırasında öldürülür. Mi-reu kaçar ve otoyolda askerlerle karşılaşan kalabalığa doğru yol alır. In-hae, Mi-reu'nun koruma hattını geçmesini engellemeye çalışırken vurulur. Mi-reu annesini korur ve durmaları için yalvarır, ardından kalabalık Mi-reu'yu korur. Başkan askerlere geri çekilmelerini emreder ve Leo Snyder'ı bir hava saldırısını iptal etmeye zorlar. Mi-reu'nun kanından bir aşı geliştirmek üzere Seul'e gönderilir.

## The Flu (Grip) Filminin Göstergibilimsel Çözümlemesi



**Görsel 2:** Tükürük yoluyla virüsün yayılımı

Filmin başlarında hastalığın diğer insanlar arasında yayılımını nasıl olduğu gösterilirken, ilk olarak hastalığa sahip olan bir kişinin kalabalık ortam olarak sayılabilecek eczanede öksürmesi görülmektedir. Eczane içerisinde hasta insanın kontrolsüzce sağa sola öksürmesiyle, eczanede bulunan diğer insanlara da tükürük yoluyla virüsün bulaştığı gösterilir. Göstergibilimsel açıdan bakıldığında, eczanenin genel anlamda “sağlık kurumu” ve “insanların iyileşmesini sağlayan yer” olarak gösterilmediği görülmektedir. Filmde eczanenin insanları iyileştiren değil, insanlara hastalık bulaştıran yer olarak gösterilir. Burada yan anlam olarak bir zıtlık oluşturularak, sağlık kurumlarının da bu virüse karşı savunmasız kaldığı ve önlem alamadığı aktarılmaktadır. Görsel 2’de görülen hastanın ağızdan tükürüklerinin etrafa saçıldığı gösterilirken kamera efekti kullanılarak, normal şartlarda gözle görülmesi çok zor olan tükürüğün izleyiciler tarafından görülmesi sağlanmış olunuyor. Burada göstergelerden yararlanan filmin, izleyiciler üzerinde bir algı yaratarak, öksürme sırasında ağızdan çıkan ve genelde gözle görülmeyen küçük tükürüklerin büyük çapta bir salgına dönüşebileceği anlamı aktarılıyor.

Gösterge	Gösteren	Gösterilen
İnsan	Hasta insan	Hastalığın yayılımı
Yer	Eczane	Hastalığın yayıldığı ortam
İnsan	Tükürük parçaları	Hastalık yapıcı virüs



**Görsel 3:** Hastalığı yayan farelerin konteynırdan çıkışı

Görsel 3’te yer alan görüntüde sağlıkçılar ve polislerin hastalığın ilk ortaya çıktığı konteynırda incelemeler yaptığı görülmektedir. Bir tarafta konteynır incelemesi, diğer tarafta hastalığın insanlara nasıl bulaştığı tartışması yapılırken, Görsel 3’te konteynırın içerisinden farelerin çıkmasıyla birlikte izleyici kafasında birtakım anlamlar oluşturur. Farelerin konteynırın içerisinden aniden çıkarak etrafa koşuşturmasıyla sağlıkçıların korktuğu görülmektedir. Farelerin tarihte insanlık açısından oldukça büyük etkiye sahip olan veba hastalığının kaynağı

olmasından dolayı *The Flu* filminde de hastalığın kaynağını göstergesi olarak kullanılmaktadır. Sağlıkçıların ve polislerin oldukça korunaklı elbiseler giymelerine rağmen etrafa saçılan farelere dokunmaktan kaçındığı da görülmektedir. Böylelikle görsel 3'te fare göstergesi üzerinden "hastalık" yan anlamı oluşması sağlanmış olunur. Sinemada algı anlamında, farelerin insanlar için zararlı bir hayvan olduğu gösterilerek, insanların farelere karşı kafasında farklı bir bakış açısı kazandırılmaktadır.

Gösterge	Gösteren	Gösterilen
Hayvan	Fare	Hastalığın kaynağı



**Görsel 4:** Konteynırda yapılan dezenfeksiyon işlemi

Farelerin konteynırdan çıkmasıyla Görsel 4'teki genel planda konteynırın etrafında olan biten izleyiciye gösterilir. Göstergibilimsel olarak Görsel 4'te yer alan sağlık çalışanlarının, polislerin ve dezenfeksiyon aracının farklı renklerde oluşturulduğu görülmektedir. Polisler sarı tonlarındaki kıyafetleriyle konteynırın önünde güvenli alan oluşturmaktadır. Burada güvenli alanı oluşturan ve insanların konteynıra yaklaşmasını önleyen polislerin giydiği sarı renk, dışarıdan gelen insanlara karşı bir "uyarı" anlamı vermektedir. Polislerin kıyafetlerine ek olarak polislerin hemen arkalarında yer alan bariyerin de sarı renkte seçilmiş olması "sınır" anlamı oluşturmaktadır. Sağlık çalışanlarının giydiği beyaz renkli kıyafet, sağlığın ve temizliğin göstergesi olarak kullanılmaktadır. Öte yandan dezenfeksiyon aracının da beyaz renkle gösterilmesiyle bu gösterge desteklenmektedir. Algısal bağlamda; Görsel 4'te filmin izleyicilerine sağlık ve temizlik anlamı aktarılmıştır. Dezenfeksiyon işleminin izleyicilere gösterilmesi, hastalıktan kurtulmak için steril olunması ve temizliğe çok dikkat edilmesi algısı yaratılmasına neden olmaktadır.

Gösterge	Gösteren	Gösterilen
Renk	Sarı	Güvenlik, uyarı
Renk	Beyaz	Sağlık, temizlik
Nesne	Sarı bariyer	Sınır
Araç	Dezenfeksiyon aracı	Temizlik, sterillik





**Görsel 5:** İnsanların marketten alışveriş yapması

Görsel 5'te, hastalığın hızla yayılmasının ardından insanların panikle yiyecek stoğu yaptığı görülmektedir. Burada yaşam için çok büyük öneme sahip olan yiyeceklere ulaşmanın insanlar için sağlıktan bile daha öncelikli olduğu gösterilmektedir. Görsel 5'te film boyunca hasta insanlar gösterilirken, sarı rengin hâkim olduğu görülmektedir. Alışveriş arabalarında insanların temas ettikleri noktaların sarı renkte olması, temas yoluyla bulaşan virüsün bulaşma alanı olarak aktarıldığı gösterilmiştir. Markette yer alan insanların beyaz maske kullanması yine sağlığın ve temizliğin göstergesi olarak görülmektedir. Algısal bağlamda Görsel 5; hastalığın bulaşması için gerekli olan kalabalığın ve temas noktalarının sarı, yani "tehlike" anlamında verilmesi, insanların gerçek hayatta market gibi kalabalık ortamların artık güvenli olmayan alanlar olarak algılanmasına neden olmaktadır. Her ne kadar insanlar maske kullansa da, eldiven kullanmadan elleriyle temas ettikleri alanlardan virüsü kapma olasılığı da yine algısal olarak aktarılmaktadır.

Gösterge	Gösteren	Gösterilen
Renk	Sarı	Hastalığın temas alanı
Renk	Sarı	Tehlike
Renk	Beyaz maske	Sağlık, hastalıktan korunma



**Görsel 6:** Hastalık şüphesi olan insana yapılan PCR Testi

Görsel 6'da hastalık şüphesi olan insanlara uygulanan PCR testi görülmektedir. Film içerisinde test çubuklarıyla insanların boğazlarından sürüntü örneği alınması, hastaların ayırt edilmesi ve tespit edilmesi göstergesini oluşturur. Algısal anlamda Görsel 6'da; koronavirüs hastalarının tespit edilmesi noktasında yapılan PCR testiyle benzer olması bakımından, filmi koronavirüs salgını zamanında izleyenlerin algılarında filmlerin salgın hastalıkları

öngördüğü düşüncesini oluşturmasına neden olduğu söylenebilir.

Gösterge	Gösteren	Gösterilen
Nesne	PCR test çubuğu	Hastalığın tespit edilmesi



**Görsel 7:** Eğitim ortamının boş kalması

**Görsel 8:** Sokakların boş kalması

Salgının artık tehlikeli boyutlarda tüm dünyada görülmesiyle birlikte karantina uygulaması ve sokağa çıkma yasakları uygulanması üzerine Görsel 7 ve Görsel 8’de insanların günlük hayatta kalabalık oluşturduğu iki farklı ortamın boş gösterildiği görülmektedir. İlk olarak Görsel 7’ye bakacak olursak, çocukların geleceğe hazırlanması açısından önemli olan eğitim kurumunun virüs nedeniyle kapalı olduğu gösterilmektedir. Eğitim kurumlarının virüs nedeniyle kapalı olması, çocukların eğitiminin yarım kalması ve yetişmesi anlamında oldukça büyük sıkıntılar oluşturacağı anlamı iletilmiş söylenebilir. Bu anlam, sınıfın tamamen karanlık oluşu, hatta camdan gelen ışığın bile sınıfı hiç aydınlatmaması göstergesiyle aktarılmaktadır. Öte yandan Görsel 8’de ise sokakların tamamen boş ve ıssız olduğu görülmektedir. Günlük hayatta oldukça kalabalık ve ışıl ışıl olan sokakların virüs nedeniyle tamamen karanlığa gömülmesi, virüsün normal yaşantıları büyük zararlar verdiği anlamının oluşmasını sağlamıştır. Algısal anlamda Görsel 7’de; salgın hastalıkların eğitim faaliyetlerinin aksatması insanların sadece bugününe değil, çocukların eğitimsiz olarak yetişmesiyle birlikte geleceğine de zarar vereceği de gösterilmiş olunur. Görsel 8 özelinde ise, günlük hayatta insanların sıklıkla ziyaret ettiği, boş vakitlerini harcadığı sokakların ıssız ve karanlıkta kalmasına neden olan olgunun küçük bir virüsten kaynaklandığı anlamı iletilmektedir.

Gösterge	Gösteren	Gösterilen
Yer	Eğitim sınıfı	Eğitimin durması
Yer	Sokak	İnsanların olmayışı
Renk	Siyah	Hastalığın insanlara verdiği zarar



**Görsel 9:** Tedavi için kullanılan antikor iğnesi

Görsel 9’da hastalığın tedavisinde kullanılması için düşünülen antikor iğneleri görülmektedir. Virüs salgınını bitirmesi için kullanılan antikorların sarı renkte gösterilmesi, film boyunca hastalık bulaşan insanların etraflarında gösterilen renge bir gönderme yapmaktadır. Aşının tedavi yöntemi olarak filmde gösterilmesi, izleyicilerin zihinlerinde salgın hastalıkların tedavisinin sadece aşı olduğu anlamını oluşturmaktadır. Zira günümüzde de koronavirüs salgınının küresel çapta önüne geçilmesi için gerekli olan tedavi yönteminin aşıyla mümkün olması ve filmde de yine bu şekilde gösterilmesi sinemanın öngörü anlamındaki etkilerine katkı sağlamaktadır.

	Gösterge	Gösteren	Gösterilen
Renk		Sarı	Tedavi
Nesne		Antikor aşısı	Tedavi



**Görsel 10:** Ölen hastaların bedenlerinin sarılması

Görsel 10’da hastalık bulaşan ve ölen insanların bedenlerinin sarıldığı gösterilmektedir. Her ne kadar insanlar salgından dolayı ölse de, hastalığı bulaştırma potansiyelini devam ettirmesi bakımından ölen insanların bedenlerinin sarıldığı gösterilmiştir. Günümüzde de hala etkisini devam ettiren koronavirüsten dolayı ölen insanların bedenlerinin hastalık bulaştırmaması adına sarılması, izleyicilerin algısında filmin koronavirüsü öngörmesi noktasında bağdaştırmalar yapmasına neden olmaktadır.

	Gösterge	Gösteren	Gösterilen
İnsan		Ceset	Hastaların ölü bedenlerinin sarılması



**Görsel 11:** Hasta insanlara ateş ölçümü işlemi

Görsel 11’de karantina bölgesindeki insanlar arasında hastaların tespit edilmesi için ateş ölçümü yapıldığı görülmektedir. Kamera yardımıyla izleyicilerinin doğrudan ateş ölçüm cihazına odaklanması sağlanarak, ateş

ölçmenin hastalığın tespit edilmesinin birer göstergesi anlamında verilmesi sağlanıyor. Ateş ölçer cihazının ekranında görülen sarı renk bu kez ateşi ölçülen insanın hasta olmadığını göstermektedir. Filmin başlarında hasta insanların gösterilmesi sırasında kullanılan sarı renk, antikor iğnesinden sonra artık iyileşmeye yardımcı olan ve insanların hasta olmadığını gösteren renk olarak kullanıldığı gösterilmektedir. Algısal anlamda Görsel 11; filmin izleyicilerine salgın hastalık durumunda ateşin olmaması, hastalığın insanlara bulaşmadığı aktarılmaktadır.

Gösterge	Gösteren	Gösterilen
Nesne	Ateş ölçüm cihazı	Hastaların tespit edilmesi
Renk	Sarı	Sağlıklı insan

### Sonuç

Sinema tarihinde salgın hastalık konulu pek çok film yapılmıştır. Yapılan filmlerin aynı şekilde hastalığın bir noktadan ortaya çıkması, hastalık bölgesindeki insanlar arasında yayılması, diğer ülkelerde görülmesi ve son olarak da aşının bulunmasıyla hastalığın bittiği gösterilmektedir. Salgın hastalıklar tarihin farklı dönemlerinde insanların karşısına sürekli çıkmıştır. Hastalıkların pek çoğu küresel çapta pandemiye neden olmasa da çoğu kez hastalık bulaşan insanların ölmesine neden olmuştur. Salgın hastalıkların tehlikeli boyuta gelip insanları öldürmesinden dolayı, dünya üzerindeki çok sayıda insanın hastalıktan korkmasına neden olmuştur. Sinema, insanlar üzerinde bu denli korku yaratan hastalıkları konu olarak filmlerde göstererek insanların beğenisine sunmuştur. Sinemada salgın hastalık konulu filmlerin gösterildiği dönemler içerisinde, dünya üzerinde salgın hastalıkların olmaması, izleyicilerin filmlere sinemanın eğlence işleviyle kapsamında yaklaşmasını sağlamıştır. Son zamanlarda tüm dünyada etkili olan koronavirüs gibi pandeminin görülmesiyle birlikte, sinema izleyicilerinin geçmişte dönemlerde yapılan filmlere karşı farklı bir boyutta yaklaşmasına neden olmuştur. Sinema filmlerinde ele alınan konuların gelecekte insanların karşısına çıkmasından dolayı, sinemanın öngörüsünün ve algı yönetiminin etkisini gözler önüne sermektedir. Salgın hastalıkların insanlık tarihi boyunca çok büyük tahribatlara neden olması sinemada da ele alınmasına ve izleyicilere sunulmasına neden olmuştur. Sinemanın hareketli görüntü ve diğer sinematografik özelliklerini algıyla birleştirerek izleyiciler üzerinde etki oluşturmaktadır. Filmlerin, insanları gerçek dünyadan alıp hayali bir dünya içerisine almasıyla birlikte, insanların algısını kolaylıkla değiştirebilmesine olanak sağlamıştır. Çalışmada The Flu (Grip) filminde ele alınan göstergeler tablo haline getirilerek göstergebilimsel çözümleme ile analiz edilmiştir. Filmin içerisinde izleyiciye aktarılan göstergelerden oluşan yan anlamların, The Flu (Grip) filminin koronavirüsle oldukça benzer özellikler gösterdiği görülmüştür. Benzer göstergelerin oldukça fazla olması; filmin salgın hastalığı öngörme noktasında başarılı olduğunu göstermektedir. Diğer taraftan zihninde insanların salgın hastalıklara karşı algı oluşturma bakımından sinemanın yumuşak güç etkisini hissettirmektedir.

### Kaynakça

- Akdamar, D. (2022). "Hareket-İmge ve Zaman-İmge Çerçevesinde Deleuze'ün Sinemaya Yaklaşımı", *Mediarts*, (4), 7-19.
- Aker, H. (2021). "Contagion Filminin Yapısökümü: Meta-Virüs ya da Virüsün Ticarileştirilmesi", *Uluslararası Kültürel ve Sosyal Araştırmalar Dergisi (UKSAD)*, 7 (2), 167-175.
- Akerson, Fatma Erkman. *Göstergebilime giriş*. Alan Yayıncılık, 1987.
- Andrews, J. D. (2000). "Sinema Kuramları", Çev. İbrahim Şener, İzdüşüm Yayınları, İstanbul.
- Aşlıoğlu, E, Işık M. (2020). "Salgın Filmlerinde İdeoloji: Tehdit (Outbreak) ve Salgın (Contagion) Filmleri Üzerine

Bir İnceleme", MSGSÜ Sosyal Bilimler Dergisi, 2 (22), 342-362.

Ataç, O. (2017). "Sinemada Algı Yönetimi ve Tanrı-Oğul İşbirliği: Ian Fleming ve James Bond Örneği", Erciyes İletişim Dergisi, 5 (2), 30-42.

Barthes, Roland, (1993). Mehmet Rifat, and Sema Rifat. Göstergebilimsel serüven. Yapı Kredi Yayınları.

Bingül, B. A, Türk A, Ak R. (2020). "Covid-19 Bağlamında Tarihteki Büyük Salgınlar ve Ekonomik Sonuçları", Turkish Studies, 15 (4), 189-200.

Elsaesser, T, Hagener M. (2014). "Film Kuramı: Duyular Yoluyla Bir Giriş", Çev. Berhan Soner ve Barış Yıldırım, Dipnot Yayınları, İstanbul.

İpek, Ö. (2017). "Gilles Deleuze Felsefesinde Düşüncenin İmge Hali", Erciyes İletişim Dergisi, 5 (1), 282-294.

Kılıç, O. (2020). "Tarihte Küresel Salgın Hastalıklar ve Toplum Hayatına Etkileri", TÜBA, M. Şeker, A. Özer ve C. Korkut (Ed.), içinde, Küresel Salgın Anatomisi İnsan ve Toplumun Geleceği, Ankara: Türkiye Bilimler Akademisi (TÜBA), 13-53.

Kıncı, S. (2011). "Türkiye'de Polis Algısı ve Algılama Yönetimi: Bir Alan Araştırması", Doktora Tezi, Marmara Üniversitesi, Sosyal Bilimler Enstitüsü.

Küçükşen, Kübra. (2020). "Covid-19 Günlerinde "Ev Halleri"nin Karikatürlere Yansıması Göstergebilimsel Bir Analiz." Avrasya Sosyal ve Ekonomi Araştırmaları Dergisi 7.6 - 38-57.

Nikiforuk, A. (2018). "Mahşerin Dördüncü Atlısı", Çev. Selahattin Erkanlı, İletişim Yayınları: İstanbul.

Özcan, İ. (2018). "Hollywood Sinemasında Kahraman Yaratma ve Algı Yönetimi: Bir Örnek Vietnam Savaşı ve Rambo Filmleri", Yüksek Lisans Tezi, Maltepe Üniversitesi, Sosyal Bilimler Enstitüsü.

Özkoçak V, Koç F, Gültekin T. (2020). "Pandemilere Antropolojik Bir Bakış: Koronavirüs (Covid-19) Örneği", Turkish Studies, 15 (2), 1183-1195.

Parıldar H, Dikici M F. (2020). "Pandemiler Tarihi", Klinik Tıp Aile Hekimliği, 12 (1), 1-8.

Rifat, Mehmet. "Göstergebilimin ABC'si." İstanbul, Simavi Yayınları (1992).

Saussure, F d. (1998). "Genel Dilbilim Dersleri", Çev. Berke Vardar, Multilingual, İstanbul.

Tekin, A. (2021). "Tarihten Günümüze Epidemiler, Pandemiler ve Ekonomik Sonuçları", Süleyman Demirel Üniversitesi Sosyal Bilimler Enstitüsü Dergisi, 2021/2 (40), 330-355.

Ünlü M, Albayrak Z. (2021). "Osmanlı Devleti'nde Çiçek Hastalığı Üzerine Bir Değerlendirme", Ondokuz Mayıs Üniversitesi İnsan Bilimleri Dergisi, 2 (2), 301-324.

Yıldız, F. (2014). "19. Yüzyıl'da Anadolu'da Salgın Hastalıklar (Veba, Kolera, Çiçek, Sıtma) ve Salgın Hastalıklarla Mücadele Yöntemi", Yüksek Lisans Tezi, Pamukkale Üniversitesi, Sosyal Bilimler Enstitüsü.

# **AN ANALYSIS OF PANDEMIC DISEASES IN CINEMA FILMS: A STUDY IN THE CONTEXT OF "THE FLU" MOVIE**

## **ABSTRACT**

The history of humanity has been affected by many fatal diseases. When looking at the history of the world, outbreaks of disease that occurred in each period of great civilizations or empires have left humanity helpless. Outbreaks not only took away people's lives but also completely destroyed the habits of societies. For some people, this situation has been a gain, while for others it has been a destruction for the relatives of the people who lost their lives. The coronavirus outbreak that emerged in Wuhan, China on November 17, 2019 deeply affected the whole world and many people have made speculations about how the virus emerged. The fact that similar-themed movies were made before the outbreak shows that cinema has made some predictions about the future to people. The re-examination of these predictions through the re-watching of the recent outbreak-themed movies has made people aware of the high possibility of these predictions coming true in cinema. In this study, we focused on the representation of outbreak diseases in cinema and how these representations manipulate the perception of people in their minds. The "The Flu" movie, which is the subject of our research, was analyzed and interpreted based on Roland Barthes's method of interpretation and Ferdinand de Saussure's sign theory by selecting specific segments from the film.

**Keywords:** Cinema, The Flu Movie, Perception in Cinema, Epidemics, Perception Management