

TÜRK MİTOLOJİSİNİN CUMHURİYET SONRASI TÜRK SANATINA YANSIMASI

Umut Demirel

Öğr.Gör.Dr., Ankara Hacı Bayram Veli Üniversitesi ORCID: 0000000295996976

Demirel, Umut. "Türk Mitolojisinin Cumhuriyet Sonrası Türk Sanatına Yansımaları". ulakbilge. 68 (2022 Ocak): s. 69–80.
doi: 10.7816/ulakbilge-10-68-06

ÖZ

Türk milleti kadim yaşantı ve inanışlarının bir yansıması olan sembolleri, İslâmiyet'i kabul ettikten sonra da unutmamış, bu sembolleri ve sembollerin kökeninde bulunan inanç ve ritüelleri yaşamının her alanında olduğu gibi sanatında da günümüze kadar getirmiştir. Büyük bir süratle küreselleşen dünyamızda ulus bilincini yaşatabilmenin yollarından biri de millî kültüre sahip çıkmaktır. Buna bağlı olarak bu araştırmada millî kültürü meydana getiren unsurlardan biri olan Türk mitolojisinin Türk sanatına etkisini sanatçı ve eser bağlamında ortaya koymak amaçlanmıştır. Bu düşünceden yola çıkılarak araştırmada Cumhuriyet sonrası farklı dönemlerde Türk mitolojisini konu alan sanat eserleri ve sanatçıların eserleri incelenmiştir. Araştırma sonucunda Türk mitolojisinin Cumhuriyet döneminde de etkisinin farklı kuşak sanatçılarında ve eserlerinde devam ettiği belirlenmiştir.

Anahtar Kelimeler: Mitoloji, türk mitolojisi, sanat

Makale Bilgisi:
Geliş: 16 Temmuz 2021

Düzeltilme: 15 Kasım 2021

Kabul: 22 Aralık 2021

Giriş

Türk boylarının tarihi süreci incelendiğinde dönem dönem farklı din ve inanışlara bağlı oldukları görülmektedir. Günümüzde farklı dinlere inanan Türk toplulukları olsa dahi geniş anlamda Türklerin İslam'ı benimsediği ve İslamiyet'in ritüellerine uygun yaşamayı tercih ettikleri söylenebilir. Tarihi süreçte İslam'ı seçen Türk boyları daha önceki dinlerini ve bu dinden kaynaklanan yaşantılarını tamamen terk etmemişlerdir. Türkler, mitik dönemden itibaren kendi inançlarının yanı sıra ilişki içerisinde (savaş, ticaret, göç, vd.) oldukları milletlerden de etkilenerek çeşitli inanç ve dinleri de benimsemişlerdir (Dalkıran 2010: 1). Mitoloji, doğa, insan ve toplum hayatı üzerine işlenmiş olan hayallerde canlandırılarak anlatılma biçimidir. Eski çağlarda yaşamış olan insanların doğa olaylarına, sosyal ilişkilerine, dini inançlarına karşı bakış açılarının yorumlanma biçimidir. Bir başka açıdan; trans haline geçmiş rahiplerin, büyücülerin, ozanların, Şamanların doğa üzerinde gördükleri resim ve şekilleri, doğüstü olaylarla süsleyerek anlattıkları, bir gerçekliğin nasıl yaşama geçtiğini gösteren söylencelerdir. Her millet vatanın tarihini, farklı efsanelerini, destanlarını, kahramanlık öykülerini, inanç sistemini, Tanrılarını, insanların, masallarını, söylencelerini bünyesinde barındırmış, bunları sanatlarına yansıtmışlardır (Özkartal, 2012:92). Türklerin hangi inanç veya dine bağlı olurlarsa olsunlar mitik dönemdeki inançlarını kaybetmeden günümüze kadar taşıdıkları görülmektedir. Makalenin konusu olan Cumhuriyet sonrası Türk mitolojisinin Türk sanatına etkisi Cumhuriyetin ilanı ile birlikte büyük bir ivme kazanmıştır. Mustafa Kemal Atatürk'ün talimatıyla 1924 yılında Fuat Köprülü'nün açtığı Türkiyat Araştırmaları Enstitüsü'nün amblemi meşale tutan bozkurt olarak tasarlanmıştır. Atatürk 1925'te, devletin armasının oluşturulması yönünde emir vermiş, buna yönelik Millî Eğitim Bakanlığı, devlet armasının oluşturulmasına yönelik bir yarışma tertip etmiştir. "Millî Arma Şartnamesi" isimli kitapçıkta, yarışmaya dâhil olma koşulları ile armada bulunması istenen öğeler ilan edilmiştir. Namık İsmail'e ait çalışma yarışmanın kazananı olmuştur. Çalışmada bozkurt çizimi de bulunmaktaydı. Fakat Atatürk yarışmayı kazanan çalışma da dâhil olmak üzere gönderilen eserleri yeterli görmemiş ve arma düşüncesinden vazgeçilmiştir. 1927 yılının 5 Aralık günü dolanımına sürülen 5 ile 10 liralık kâğıt paralarda bozkurt çizimi yer almıştır (Bağlantı 1). Bunun yanı sıra Cumhuriyetin ilk yıllarında birçok kurum, kuruluş ve derneğin simge ve logoları Türk mitolojisinin etkisi ile oluşturulmuştur. Dönemin siyasal ve kültürel iklimi nedeni ile Türk resim sanatında pek çok sanatçının resminde Türk mitolojisine dair öğelere rastlandığı görülmüştür. Fakat mitolojiye ait semboller ressamların bir kısmının eserlerinde plastik bir anlatım biçimi şeklinde yer alırken bir kısmında inanç yönünün yansıtıldığı tespit edilmiştir. Can Göknül, Hüsametdin Koçan gibi sanatçıların mitolojinin inanç yönünün üzerinde çalışmaları ortaya çıkardıkları görülmektedir, Bedri Rahmi, Adnan Çoker, Neşet Günal, Süleyman Saim Tekcan, Hasan Pekmezci, Ramazan Can gibi sanatçıların mitolojik sembelleri ağırlıklı olarak inanç yönü ile değil plastik anlatım biçimi olarak çalıştıkları tespit edilmiştir. Resim sanatı her dönem kültürün aktarımını sağlamada önemli bir rol üstlenmiştir. Türk resim sanatında bugüne kadar belli dönemlerde Türk kültürü ve mitolojisi bazı ressamların çalışmalarına yansısı dahi henüz yeteri kadar üzerinde durulan bir alan değildir. Türk mitolojisi gelecek nesillere Türk kültürünü aktarma bakımından çok önemli bir araç olarak görülmelidir. Edebiyat, tarih, halk bilimleri alanlarında araştırma yapan bilim insanlarının yanı sıra sanatçı ve sanatçı adaylarının da alanda çalışmalar yapması önemlidir. Bu çalışma, belgesel tarama metodu ile hazırlanmıştır. Tarama modeli günümüzde ve geçmişte yaşanmış konuları ve olayları objektif şekilde betimlemeyi hedefleyen bir araştırma yöntemidir. Tarama modeli araştırmaya konu olan birey ya da nesnelere değiştirme çabası göstermeden betimlemeyi hedefleyen bir araştırma metodudur.

Türk Mitolojisinin Türk Sanatına Yansması

Bir milletin tarihi araştırılırken o milletin yaşamış olduğu coğrafya ve üzerindeki toprakların kültürel ve siyasi yönleri anlaşılırken; Türk tarihi denildiği zaman belirli bir coğrafi bölgedeki tarih anlaşılmalıdır. Özel adlarla anılan, Türk adı verilen toplulukların birçok coğrafyada ortaya çıkardığı tarihlerin birleşimi anlaşılmalıdır. Türk tarihi incelenirken göz önünde bulundurulması gereken bazı durumlar vardır. İlk olarak dağınık bir biçimde yaşamalarından ötürü Türklerin aynı zaman diliminde tarihlerini bir bütün olarak ele almak zordur. Ayrıca diğer halkların tarihleri ülke toprakları içerisinde gelişirken Türk halkının tarihi çok sayıda coğrafyada meydana gelmiştir. Bu farklı coğrafyalarda yaşamak, parçalanmayı da kaçınılmaz hale getirmiştir. Türk topluluklarının siyasi, ekonomik ve kültürel yönden birbirlerinden ayrılması sonucuna neden olan faktörlerin birçok sebebi de sonucu vardır. Farklı coğrafyalarda aynı zaman diliminde büyük devletler kuran Türk topluluklarının bulunması dünya tarihinde derin izler bırakmıştır. Bu bakımdan bu izleri takip ederek kültür tarihinin arkeolojik kaynaklarına yeni bakış açıları getirmek Türk tarihinin incelenmesinde önemli hususlardan bir tanesi olarak kabul edilmelidir.

Türklerin bırakmış oldukları en önemli izlerden birini kaya resimleri oluşturur. Kaya üstü resimler; Türklerin yaşayış ve inanışları, dünya görüşleri, sanat ve estetik anlayışları ile ilgili önemli bilgileri, mesajları binlerce yıl sonrasına taşıma özelliklerinin yanında sadece Türk boylarının medeniyetleri ve kültürleri hakkında değil buldukları yerlerin tarihî-coğrafi şartları, bu alanlarda daha önce yaşayan canlılar ve doğal hayat hakkında da değerli bilgiler vermektedir. Kaya resimleri, insanların doğanın evrenle ve kozmolojiyle ilişkisini ana hatlarıyla ortaya koymaktadır. İnsanın Tanrı'yla ve kutsal sayılan unsurlar ile ilişkisi resimlerle ifade edilirken, evrende büyük ölçüde olağanüstü özelliklere sahip olduğuna inanılan göksel unsurların ve doğadaki insan, bitki ve hayvan betimlemelerinden faydalanılmıştır (Aksoy, 2018: 195). Türk kültürünün karakterini taşıyan betimlemelerin, Türkiye coğrafyasında tarih öncesinden bu zamana yapılan kaya resimlerinde bulunması, Türklerin bu coğrafyaya bilinenden çok daha eski çağlarda geldiğini göstermektedir. Bir bakıma bu kaya üstü resimler Türk tarihinin temel bilgilerini kapsamaktadır. Antik dönemlerden kalan kaya resimlerinin içinde "Türk" tanımlaması adı altında incelenmesi gereken binlerce iz olduğu görülmektedir. (Somuncuoğlu, 2011: 22). Asya'dan Avrupa'ya birçok kıtada farklı dönemlere ait kaya resimlerinin önemli bir bölümü, Türkler tarafından yapılmıştır. Bu kaya resimleri, erken dönem Türk kültürü ve medeniyetinin değerli maddi varlıkları arasında yer almaktadır. Bu resimler Türklerin sosyo-kültürel yaşantılarına dair derin izler barındırmaktadır.

Türkistan'ın (Orta Asya) uçsuz bucaksız bozkırlarında dağınık göçebe topluluk şeklinde yaşayan Proto-Hunların sanata karşı olan yaklaşımları basit bir oyundan kaynaklanmıyordu. Dönemin insanları konuları farklı açıdan görmekle ve belli kalıplar üzerinden oluşturmakla geleneksel sembolizmi zorlamışlardı. Bu ilkel toplulukların tarihin ilk dönemlerinden bu zamana pek çok batıl inançları olduğu ifade edilmektedir. Günlük yaşantıları dışında manevi değerlere önemli ölçülerde bağlılık gösterirler ve bu değerlere sadece sihir ve tılsımla ulaşabileceklerini düşünürlerdi. Geyik ve bazı hayvanların çene kemiklerini evlerinin bazı yerlerine asar ve bu şekilde kemiklerin içindeki ruhların yaşayanları kendine çekeceğini düşünürlerdi. Hayvan vücutlarındaki tez ve süratli hareketler, geriye dönük baş, bu fikri özellikle desteklemektedir (Diyarbakırlı,1972: 114-115). Yaşamını devam ettirme mücadelesinde insan ilk başta hayatta kalmayı, devamında ise doğayı tanıma gereksinimi hissetmiştir. Doğa tanıma evresinde öncelik olarak beslenme ihtiyacı gelir. Beslenmediği müddetçe hayatını ve neslini devam ettirmesi mümkün değildir. Bahsedilen bu süreçte insan en rahat avlanabilecek olan hayvanları; dağ keçisi ve geyiği ön planda tutmuştur. Dağ keçisi ve geyiği avlamak için bir silaha ihtiyaç duymamıştır. İnsanlar bu hayvanların korkusunu ve ürkekliğini fark etmiş, yaşamının devamı için av olarak kabul ettiği bu hayvanları zaman içerisinde külte dönüştürerek, onlara kutsallık yüklemiştir. Bu biçimde geyik ve dağ keçisi kaya resim alanlarına öncelikle uygulanan canlılardan olmuştur (Somuncuoğlu,2011: 74).

Türk Mitolojisinin Cumhuriyet Dönemine Etkileri

Cumhuriyetin ilk yıllarında, Bozkurt sembolüne özel bir ilgi duyulduğu görülmektedir. Özellikle Atatürk'ün talimatlarıyla bu dönemde Bozkurt sembolü önemli bir konum almıştır. Türk Ocakları, Milli Türk Talebe Birliği, ilk yerli petrol iştiraki olan Petrol Ofisi, 1925 yılında çalışmaya başlayan İstanbul Esnaf Bankası ve Yavrukurt teşkilatının sembolleri bozkurt olarak belirlenmiştir. Mustafa Kemal Atatürk zamanında orta öğretim ve üniversite talebelerinin tek tip şapka takması zorunlu olmuştur. Bahsedilen şapkaların ön yüzünde bozkurt arması yer almaktaydı. Bozkurt marka sigaralar 1935 yılında üretilmeye başlanmıştır. Bozkurt adlı sigara paketlerinde bozkurt başı bulunmaktaydı. Ankara Ulus meydanına Atatürk zamanı yaptırılan heykelin kaidesinin köşelerinde bozkurt rölyefleri yer almaktaydı. Bu rölyeflerin Atatürk'ün vefatı sonrasında çıkarıldığı bilinmektedir. 1973 senesinde PTT, Kıbrıs Türk Yönetimi için 10 ile 100 liralık 2 tane pul basmıştır. Basılan pullarda bozkurt yer almıştır. Kıbrıs'ta oluşturulan ve KKTC'nin ilanı ile son bulan olaylarda önemli katkıları olan Türk Mukavemet Teşkilatının (TMT) simgesi de bozkurttur. TMT'nin sancak ile bayrakları farklı bozkurt çizimlerinden üretilmiştir (Bağlantı 2, Erişim tarihi: 5.12.2020). Atatürk'ün talimatı ile 1931'de basılan pullarda, demirci, çekiç, örs ve bozkurt bulunuyordu.



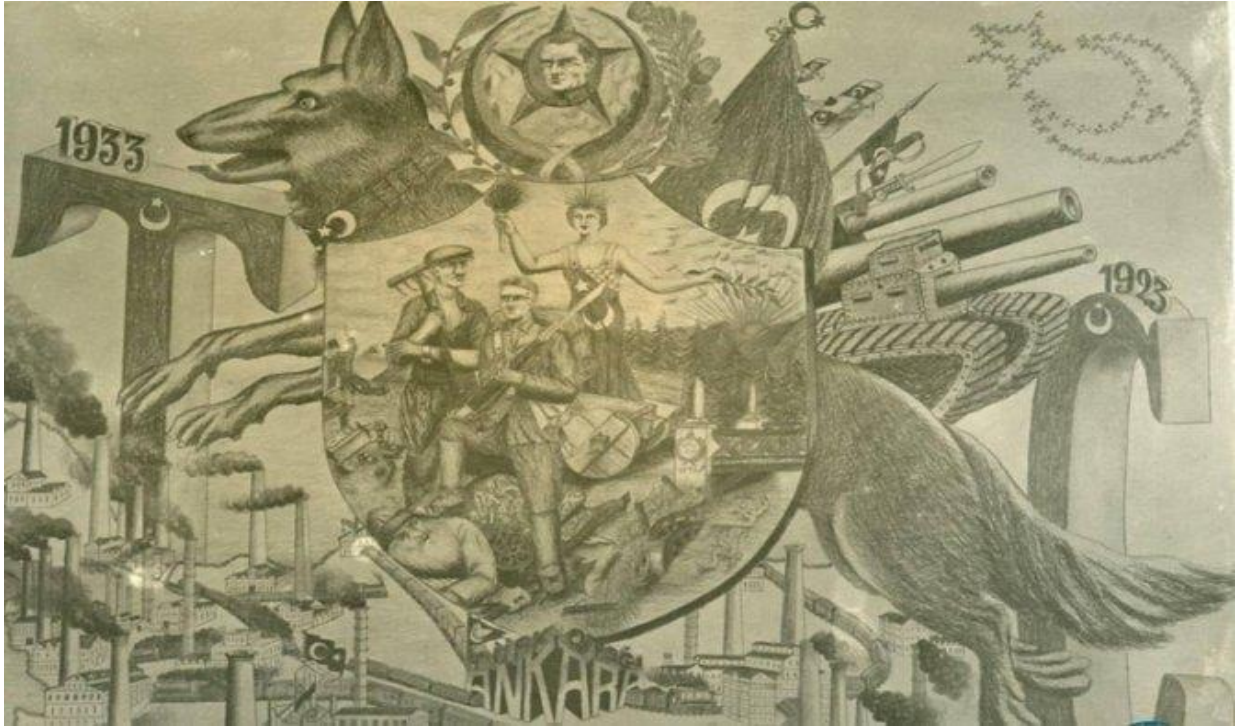
Görsel 1. Mustafa Kemal Atatürk'ün isteği ile ressam Ratip Tahir BURAK tarafından yapılan Ergenekon 1 adlı tablo, Ankara Devlet Resim Heykel Müzesi. TYB



Görsel 1. Kahramanmaraş Kalesi'ne Atatürk tarafından yaptırılan bayrak tutan bozkurt heykeli yaptırılmıştır.



Görsel 2. Mustafa Kemal Atatürk Dönemi CHP'nin amblemi



Görsel 4. Türkiye Cumhuriyeti Devletinin Kuruluşunun 10. Yılı nedeniyle yapılan afiş.

Güncel Türk resim sanatında pek çok sanatçının resminde Türk mitolojisine dair öğelere rastlanmaktadır. Fakat mitolojiye ait simgelerin, ressamların bir kısmının eserlerinde plastik bir anlatım biçimi şeklinde yer alırken bir kısmında inanç yönünü yansıttığı tespit edilmiştir.

Bedri Rahmi Eyüboğlu'nun Resimlerinde Ağaçlar

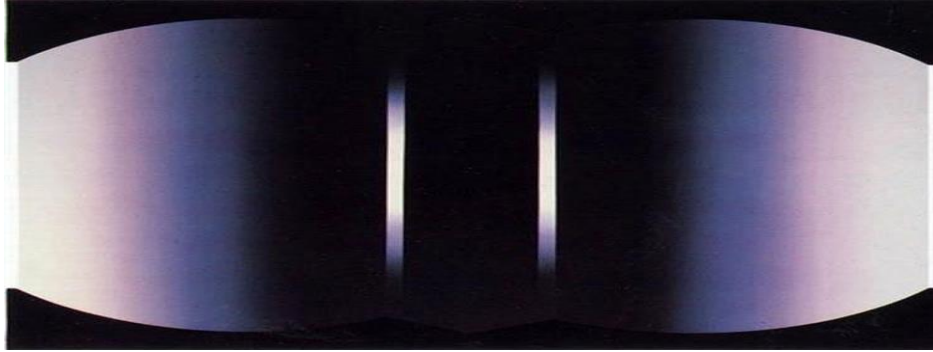
Bedri Rahmi'nin çalışmalarına yansıyan konular, Türk halk kültüründen beslenen öğeler olmuştur. Türk halılarına ve Türk minyatürlerine olan ilgisi ve bu minyatürleri araştırmasının sebebinin Batılı ressamların çalışmalarında yer alan özgün Türk simgeleriyle minyatürlerin mekân ve renk algılayışlarının etkilerini fark etmesi olduğu düşünülmektedir. 1938 yılı ve takip eden dönemlerde iştirak ettiği yöresel turlar geleneksel Türk halk sanatlarına dair çalışmalarının başlangıcı olmuştur (Akt: Dalkıran 2010: 56, Akdeniz 2004: 77). Sanatçının hem eski din ile inançtan hem de geleneksel Türk sanatlarından edindiği simgelerle deneysel eserler üreterek çağdaş resim anlayışımızda bir yol açtığı ve resim sanatımızın dünya çapında tanıtılmasına katkı sağladığı söylenebilir.



Görsel 5: Bedri Rahmi Eyüboğlu "Hayat Ağacı", 18.00 x 70.00 cm., Tüyb, 1955 Kaynak: Lebriz.

Adnan Çoker'in Resimlerinde Gök Kubbeler

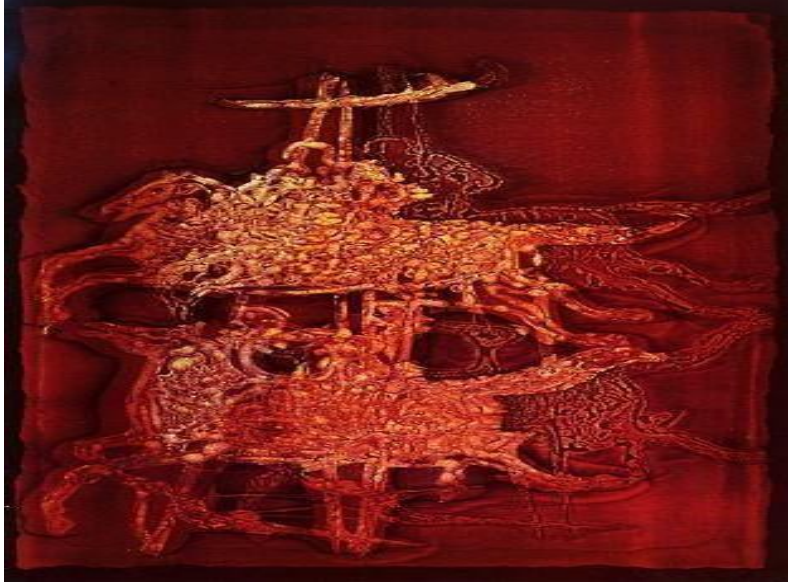
Ressam, Batı medeniyetiyle oluşmuş sanat anlayışını Türk medeniyetinden belirlediği simgelerle birleştiren özgün eserler ortaya koymuştur. Ressam kimliği ile Selçuklu ve Osmanlı mimarisini araştırmış, Türk pencere, kemer, kubbe modelleri gibi parçalardan dönemin soyut resim akımına uyan özgün eserler yapmıştır (Akt: Dalkıran 2010:67, Ersoy 1998:40). Sanatçının Gök Planı adlı resmindeki fon, kamlık inancının dünya düşüncesindeki yer üstü, yerin altı ve gökyüzü mefhumlarına benzemektedir. Sanatçının resimlerinde kamlık inancına dair net tesirlerin yer aldığı ve bununla birlikte ressamın kamlıkla ilgili konulara hâkim olduğunu söylemek mümkündür (Akt: Dalkıran 2010:70, Sadak 2010:1).



Görsel 6: Adnan Çoker, "Açık simetri 1", 1975 Kaynak: Lebriz.

Süleyman Saim Tekcan Resimlerinde Atlar

Sanatçıyı, gerek eserlerini oluştururken işlediği konular ve oluşturduğu figürler, gerek oluşturduğu özgün baskı tekniği gerekse de araştırmacı yapısı diğerlerinden farklı kılar (Kotan 2007:IV), "Tekcan tekniği" adıyla anılan serigrafiyi (ipek baskı) ve geleneksel Türk el sanatları arasında yer alan Hat sanatıyla at figürünü birleştiren gravür baskılarını geçmişle geleceği kaynaştıran bir anlayışla gerçekleştirmiştir. Eserleri atın özellikle Türk kültüründeki rolünden, minyatür resimlerde yer alan atlardan yola çıkılan ve Riva atlarına dek uzanan bir serüvenin sonucudur (Benugur 2000: İİ).



Görsel 7: Süleyman Saim Tekcan, "Atlars" 120x70 cm Elek Baskı 1987, <http://www.suleymansaimtekcan.com>

Can Göknil'in Resimlerinde Tanrılar, Ruhlar ve Periler

Ağaçlarla İlgili İnanışlar (1986), Anadolu Tanrıçaları (1994), Orta Asya'dan Anadolu'ya Yaratılış Efsaneleri (1996), Muskalar (1999), Akkızlar Karakızlar (2001) ve Kader (2004) ressamın 1980 döneminden itibaren açtığı sergilerin bir kısmıdır. Yirmi beş senelik resim üretiminin temel konusunu Türk mitolojisinin oluşturduğu görülmektedir. Ressam, Türk mitolojisine olan alakasını şu şekilde dile getirmektedir: "Türk mitine olan alakam, medeniyetimizin temelini anlamak istememden kaynaklı bir tercihtir. Bir eser yaparken Türk kültürüne bağlı bir konu, simge seçip onu araştırmaya başlıyorum, inceledikçe öğrenmekte ve aynı zamanda öğrendiğim şeyler bende heyecana neden oluyor. Bundan dolayı mitler bana hitap ediyor, çünkü benim hikayesel yanım güçlü." (Akt: Dalkıran 2010:86, Çelikkurgan 1999:109)



Görsel 8: Can Göknil, "Dilekler", 70x100 cm, tüyb, 1986, <http://www.cangoknil.com> adresinden alınmıştır.

Hüsamettin Koçan'ın Resimlerinde Kam Ruh

Hüsamettin Koçan'ın eserlerinde Türk mitolojisinden etkilenen ve içinde bulunduğu inanç anlayışına yönelik bazı düşünceleri verme isteği görülmektedir. Ressam 2000'li yıllarda kam ruhunu ressam ruhu ile bütünleştiren farklı bir yaklaşım içine girmiş "bölme", "bakma" ve "saklama" olgularını resimlerinin yöntemleri şeklinde ortaya koymuştur. (Akt: Dalkıran 2010:94, Yaman 2005: 12).



Görsel 9: Hüsamettin Koçan, "Şamanın Gizemi", 120 x 170 cm. 2004-2005", <http://www.ntv.com.tr> sitesinden alınmıştır.

Hasan Pekmezci'de Hayat Ağacı

Ülkemizin önemli ressam ve sanat eğitimcilerinden Hasan Pekmezci, soyut resim çalışmalarında pek çok ressam gibi Türk mitolojisine ait unsurlara yer vermiştir. Pekmezci geleneksel Türk inanç sisteminin içerisinde yer alan, güneş, dağ, hayat ağacı yerine geçen merdiven biçimini veya ağaç şeklindeki öğeleri resminde kullanmıştır. Ressam eserlerinde bulunan dağ öğesini: "Dağ öğesi doğu medeniyeti içerisindedir. Dağların zirvesi bir semboldür. Varılmak istenen hedeftir. Benim eserlerimde dağların zirvesine varmaya çalışılması durumu, ülküyü ifade etmektedir. Bu hedefler birçok açı olarak düşünülebilir. Kamlık inancısında da dağ unsuru önem arz etmektedir; zirveleriyle Tanrı'ya yaklaşan ve ona ulaşılan yolu temsil eder. Ruhsal öğelerin ve Tanrı'nın yeryüzü ile bağlantı kurdukları yerlerdir. Bundan dolayı ön Türkler dağları kutsal ve Tanrı mekanları şeklinde kabul etmişlerdir. Türkistan'daki Tanrı dağları bu inancın çok önemli örneklerindedir. Bu bakımdan kendi eserlerimde dağ simgesiyle kamlıktaki dağ simgesinin bir ilişkisi bulunmaktadır" şeklinde açıklamaktadır (Akt: Dalkıran 2010: 67).



Görsel 10: Hasan Pekmezci, "Evren" 100x120 cm tüybu, 2010, sanatçı arşivi

Mehmet Başbuğ'da Veda

Mehmet Başbuğ, ana hatlarıyla eserlerinde Türk dünyasının sembollerini, sosyokültürel yapısını, insanların çevreyle ilişkisini, günlük hayatın manzaralarını, özellikle atları ve keçileri toplumsal gerçekçi anlayışla, kendi yorum ve algılayışı ile ortaya koymuştur. Bunun yanı sıra ressam son dönem çalışmalarında millî mücadele ve konusunu ağırlıklı olarak çalışmıştır (Bayrak. T, 2019. s.29). *Sanatçının, 2017 yılındaki ani vefatından birkaç hafta önce Görsel 11'i, birkaç gün önce de Görsel 12'yi resmetmiş olması, bu dünyadaki yolculuğunu sonlandırırken ilginç bir anlam kazanmıştır* (Andiç 2021).



Görsel 11: Mehmet Başbuğ, Kam, 2017. <https://www.artsurem.com/>



Görsel 12: Mehmet Başbuğ, Veda, 2017 <https://www.artsurem.com/>

Ramazan Can'da Uzun Ömür

Genç ressam ve araştırmacı Ramazan Can, Türk mitolojisinden etkilenerek ve yaşanmışlıklarından yola çıkarak yaptığı çalışmalarında Kamlık İnancı'na ait imgeleri olduğu gibi kullanmak yerine özümseyerek değiştirmiş ve yorumlamıştır. Ressam, özellikle hemen her çalışmasında kam figürüne yer vermiştir. Sanatçının çalışmalarındaki figürlerin başının, öz kültürde uzun ömrü simgeleyen kaplumbağaya benzetilmesi bu kültürün daha uzun yıllar yaşayacağını simgelemek istercesine hoş bir estetik duyarlılık sergilemektedir (Can 2014: 103).



Görsel 13: Ramazan Can. "Kam" 120x180 cm tüyb, 2017

Sonuç

Türk milletinin Müslümanlığı kabul etmesiyle beraber Türklerin inanç ve anelerinde belirgin bir değişiklik olduğu görülmektedir. Bu değişikliklerin bir yansıması da eski Türk inancının ve mitolojik yansımalarının kısmen terk edilmesidir. Ancak özellikle son yıllarda sanatçılar, Türk mitolojisine büyük bir ilgi göstermeye başlamıştır. Türk mitolojisi bu günlerde sanatın faydalandığı bir yol olmaya devam etmektedir. Türk mitolojisi dersi, sanatçı adaylarının düşünce evrenine olumlu etkisi bakımından Güzel Sanatlar Fakültelerinde yaygınlaşmıştır. Orta ve uzun vadede, mitolojiden beslenen Türk sanat eserlerinin sayısının gözle görünür biçimde artacağı düşünülmektedir.

Kaynaklar

- Andiç, Sezin. Sanat, Sanatçı ve Psikoloji Üçgeninde Göç Olgusu. 3. Mehmet Başbuğ Sanat Araştırmaları Sempozyumu, 2020.
- Benüçur, Şirin. Plastik Sanatlarda At Figürüne Genel Bir Bakış ve Süleyman Saim Tekcan'ın "Riva Atları'nın" Özgün Baskı resimlerle Yorumu, Yüksek Lisans Tezi, Anadolu Üniversitesi Sosyal Bilimler Enstitüsü, Eskişehir, 2000.
- Can, Ramazan. Türk Eserlerinde Kam Figürü Betimlemeleri, Yüksek Lisans Tezi, Ankara. 2014
- Dalkıran, Ahmet, Çağdaş Türk Resmindeki Şamanist Etkiler, Doktora Tezi, Konya. 2010
- Dalkıran, Ahmet ve Bayrak, Tekin. Türk Kültüründe Keçinin Yeri ve Mehmet Başbuğ Resimlerindeki Yansımaları, Tarihin Peşinde Uluslararası Tarih ve Sosyal Araştırmalar Dergisi, 2019.
- Ezer, Yeşilova, Neslihan. Türk mitolojisinde yer alan hayvan figürlerinin simge ve sembol bağlamında değerlendirilmesi. Gazi Üniversitesi Eğitim Bilimler Enstitüsü, Güzel Sanatlar Eğitimi Ana Bilim Dalı Resim İş Öğretmenliği Bölümü Yayınlanmış Yüksek Lisans Tezi, 2019.
- Kotan, Çiğdem. Süleyman Saim Tekcan yaşamı ve sanatı, Yüksek Lisan Tezi, Işık Üniversitesi Sosyal Bilimler Enstitüsü, İstanbul. 2012
- Kuban, Doğan. Selçuklu Çağında Anadolu Sanatı (1. Baskı). İstanbul Yapı Kredi Yayınları. 2002.
- Mülayim, Selçuk, Değişimin Tanıkları: Ortaçağ Türk Sanatında Süsleme ve ikonografi, Kaknüs Yayınları, İstanbul, 1999.
- Ögel, Bahaeddin. Türk Mitolojisi I.cilt Ankara: Türk Tarih Kurumu Basımevi. 1993
- Özkartal, Mehmet, Türk Destanlarında Geçen Halı Anlatımları, Halılardaki Hayvan Motifleri ve Renklerinin Dili, Arış Dergisi, 2012, Cilt , Sayı 8
- Uludağ, Ferda. Meltem. Türk Mitolojisinde Hayat Ağacının (Kayın Ağacının) Çağdaş Seramik Sanatında Figüratif Yorumu, Yüksek Lisans Tezi, Konya. 2017.
- Bağlantı 1: www.altayli.net
- Bağlantı 2: <https://www.altayli.net/turk-kulturunde-ve-cumhuriyetin-ilk-doneminde-kullanilan-turklugun-sembolu-bozkurt.html>.

REFLECTION OF TURKISH MYTHOLOGY ON POST-REPUBLIC TURKISH ART

Umut Demirel

ABSTRACT

Although the Turkish nation adopted the belief of Islam, the mythological symbols that were nourished by their past beliefs, they transformed some of these beliefs into a lifestyle and reflected them into their arts and brought them up to this time. In our rapidly globalizing age, as in all life, one of the things we need to live together as a nation is to adhere to our national culture. Therefore, we collect the Turkish mythology, which constitutes our national values, in our research by revealing its effect on Turkish art in a concrete way. Thus, it aims to bring out the elements of Turkish culture and reveal them, as well as transfer the culture of the Turkish nation to future generations through artists and students who are hoped to access this work. Based on this idea, the study examined works of art and the work of artists, starting with rock paintings made in the prehistoric period. As a result of research, it was determined that Turkish mythology has continuously influenced our art for thousands of years.

Keywords: Mythology, turkish mythology, art