

GAUGUIN'İN RESİMLERİNDEKİ RENK ORKESTRASYONU

Hüseyin UYSAL

Dr. Öğr. Üyesi, Kastamonu Üniversitesi, huysal@kastamonu.edu.tr, ORCID: 0000-0002-1802-2887

Uysal, Hüseyin. "Gauguin'in Resimlerindeki Renk Orkestrasyonu". ulakbilge, 61 (2021 Haziran): s. 865-880. doi: 10.7816/ulakbilge-09-61-05

ÖZ

Gauguin, 1848-1903 yılları arasında yaşamış, sanatsal duruşu ile çağdaşlarına öncü olmuş önemli bir ressamdır. Resme geç yaşta başlamasına rağmen hem teorik hem de pratik uygulamaları ile kısa sürede kendini kanıtlamıştır. Çağdaşlarının yöneldiği Empresyonizm'in salt doğayı izleme özelliğine tepki gösterip, izlenimin yanında duygu ve halin de yer alması gerektiğini savunarak yeniliklere açık sanatsal yapısını ortaya koymuştur. Bu yenilikçi yapısı ilerleyen zamanlarda onun disiplinler arası sanat kapsamında resim-müzik ilişkisi üzerine örnek çalışmalar yapmasına da kapı açmıştır. Müziğe özel bir ilgisi olan Gauguin, resimlerini renk tınları ile müziksel olarak anlamlandırmış ve resimleri için sıklıkla "Renk Orkestrasyonu" deyimini kullanmıştır. Buradan hareket ile nitel araştırma yaklaşımlarından durum çalışması deseni ile şekillendirilen bu çalışmanın amacı Gauguin'in resimlerindeki renk orkestrasyonlarını resimsel ve müziksel çerçevede ele almaktır. Bu doğrultuda orkestrasyon örnekleri oluşturmak için Gauguin'in beş farklı resmi seçilmiştir. Resimlerin konusuna ve resmi oluşturan renklerin, leke değerleri ile tınlarına dikkat edilerek, renge karşılık gelecek şekilde şekilde enstrümanlar belirlenmiş ve bu enstrümanlar ile orkestrasyon örnekleri yaratılmıştır. Bu çalışma ile renk ve ses ilişkisinin ortaya konması sonucunda Gauguin'in "Renk Orkestrasyonu" deyimini somutlaştırılmıştır.

Anahtar Kelimeler: Disiplinler arası sanat, resim, müzik, Gauguin

Makale Bilgisi:

Geliş: 25 Nisan 2021

Düzeltilme: 27 Mayıs 2021

Kabul: 23 Haziran 2021

Giriş

Bir ifade etme biçimi olarak karşımıza çıkan sanat, teknolojinin gelişmesi ve insanlığın ihtiyaçlarının değişmesiyle sürekli gelişmiştir. Her zaman temelinde estetik tavrı barındıran bu ifade etme sürecinde farklı malzemeler kullanılmıştır. Bu malzemelere renk, ses, üç boyutlu nesne, hareket, sözcük vb. örnek olarak verilebilmektedir. Kullanılan malzemelerdeki çeşitlilik farklı sanat dallarının oluşmasına sebep olmuştur. Bu sanat dalları içerisinde resim, müzik, heykel, dans, edebiyat vb. örnek olarak sayılabilmektedir. Özellikle 14. yüzyıl Rönesans hareketliliği ile birlikte sanat hızlı bir şekilde ilerlemeye başlamış hem biçim hem de içerik yönünden sınırlarını geliştirmiştir. Bu gelişim farklı sanat dönem ve akımlarının yaşanmasına sebep olmuştur. Bu dönem ve akımlar farklı sanat dallarında aynı süreç içerisinde yaşanmıştır. Resim sanatını referans alarak Rönesans'tan günümüze dönem ve akımları sayacak olursak Gombrich'e (2007, 341-625) göre sırasıyla Manierizm, Barok, Rokoko, Neo-Klasisizm, Romantizm, Oryantalizm, Realizm, Empresyonizm, Post Empresyonizm, Sembolizm, Fovizm, Expresyonizm, Dadaizm, Fütürizm, Kübizm, Sürrealizm, Soyut Resim, Pop Art, Hiperrealizm vd. gelmektedir.

Sanat tarihinde yaşanan bu dönem ve akımlarda sanatın ve sanatçının duygusal bütünlüğü ile kendini özgürce ifade etmeye başladığı süreç Romantizm ile başlamıştır. Doğayı hızlı ve sübjektif biçimsel yönelimler ile Empresyonizm'de tekrar ifade etmeye başlayan sanatçılar, resim sanatında özellikle 19. yüzyıl sonu 20. yüzyıl başlarına denk gelen Post-Expresyonizm akımıyla birlikte doğayla birlikte iç dünyanın yansımalarını da ortaya koymaya başlamışlardır. Bireysel ve özgürlükçü yaklaşım ile başlayan yenilik hareketiyle sanatçılarda disiplinler arası sanat pratikleri gözlenmeye başlamıştır. Bu disiplinler arası çalışmalara en belirgin örnek resim-müzik ilişkisidir. Birçok ressam, müziğin biçimlendirme ve eş zamanlılık olgusu üzerine yönelmiş ve resimlerinde biçim ve içerik yönünden paralellikler ortaya koymuştur. Bu resamlara Paul Gauguin, Vincent van Gogh, Henri Matisse, Paul Klee, Gustav Klimt, Lyonel Feninge, Wassily Kandinsky, Frank Kupka vd. örnek olarak verilebilmektedir. Bu ressamların içerisinde Gauguin'in renk ve ses ilişkisi üzerine yaklaşımı özeldir. Resimlerinde hep yeniliğe açık olan Gauguin, müzik tecrübelerinin ışığında resimlerinde hem müziksel öğelere yer vermiş hem de resimlerini müziksel öğeler ile açıklamıştır; renk tınılarıyla anlamlandırıldığı resimleri için sık sık "Renk Orkestrasyonu" deyimini kullanmıştır (İpşiroğlu, 2017: 7-36). Buradan hareket ile nitel araştırma yaklaşımlarından durum çalışması desenine göre şekillendirilen bu araştırmanın amacı Gauguin'in resimlerindeki renk orkestrasyonlarını resimsel ve müziksel çerçeve içerisinde ele almak ve bu resimler için renk orkestrasyonu örnekleri sunmaktır.

Gauguin'in Yaşamı



Görsel 1. Gauguin Otoportre "Sefiller" (Gauguin, 2012: 59)

Paul Gauguin 7 Haziran 1848'de Paris'te dünyaya gelmiştir. Babası Clovis Gauguin liberal bir gazetede editör olarak çalışmaktaydı. 1848 yılında Louis Napolyon Bonaparte Fransa Cumhuriyeti başkanı seçilince, editörlüğün ü

yaptığı gazetede Napolyon'u eleştiren yazılardan dolayı rahat edemeyeceği düşünen babası, Fransa'yı ailecek terk etme kararı almıştır. Henüz 22 yaşında olan ve Peru'da varlıklı akrabaları olan annesi Aline Marie Chazal'ın Peru'daki akrabalarının yanına gitmeye karar vermişlerdir. Yolculukları sırasında ölen babasının ardından annesi ile Peru'nun başkenti Lima'ya gitmişler ve yaklaşık Gauguin altı yaşına kadar orada yaşamıştır. Orada mutlu bir çocukluk yaşayan Gauguin, altı yaşına geldiğinde Fransa'ya geri dönüp Orleans'ta bir yatılı okulda okumaya başlamıştır. Peru'daki renkli yaşamının özlemini hep çekmiştir. Okuldan ayrılacak yaşa geldiğinde bir deniz filusunda çalışmak için okuldan ayrılmış ve hayatı boyunca hep çocukluğunda kaybettiği cenneti arayıp durmuştur (Spence, 2015: 3).

1868 yılında donanmaya katılmış ve 1871 yılında bir şirketin borsa komisyonculuğuna başlamıştır. Anlaşıldığı üzere henüz sanat ile ilgili bir adım atmamıştır. Daha sonra ressam arkadaşı Claude Emile Schuffenecker ile tanışması ile ilk çizim denemelerini gerçekleştirmiştir. Bu resimlerinin müzelerde önemli sanatçıların eserlerini inceleyerek geliştirmiş ve dönemin ressamı ile tanışmaya başlamıştır (Walther, 1997: 94). Kopenhaglı Mette Sophie Gad ile evlenmiş ve beş çocuğu olmuştur. Resme karşı olan ilgisi hep devam etmiştir. Dönemin Parisli Empresyonist sanatçıların resimlerini alıp satmış ve onlardan resimle ilgili bilgiler öğrenmiştir. 35 yaşına geldiğinde borsada yaptığı işin kendine göre olmadığını düşünerek işi bırakmış ve resim alanında kariyer yapmaya başlamıştır. Karşılaştıkları maddi sıkıntılar sebebiyle eşi çocuklarını da alıp Kopenhag'a ailesinin yanına taşınmıştır. Peşlerinden giden Gauguin orada da yaşayamamış 9 yaşındaki oğlu Clavis'i alarak Paris'e dönmüş, devam eden maddi sıkıntılarından dolayı daha sonra oğlunu da annesinin yanına göndermiştir. Şehrin yoğunluğunda ayakta durmaya çalışan bir ressam olarak yaşamına devam etmiştir (Gauguin, 2012: 5).

Şehir yaşamının sıkıntısından yorulan Gauguin, 1886 yılında Pont-Aven kasabasında yaşamaya başlamış, daha sonra Panama ve Martinik'te, 1890'larda Tahiti'de, son zamanlarında ise Markiz Adaları'nda yaşayarak kendi söylemiyle "medeniyet hastalığından arınmış olarak" yaşamını sürdürmüştür. Bu yaşamının önemli bir parçası olan resimlerini de ona göre şekillendirmiştir (Antmen, 2019: 26).

Tahiti'deki yaşamında, oranın ilkel ve samimi olan yaşam tarzından etkilenen Gauguin, çok sayıda eser üretmiştir. Sanat yaşamındaki resimlerinin çoğu Tahiti zamanına aittir. Orada bulunduğu süreç içerisinde sadece resim yapmamış, aynı zamanda malzeme bulabildikçe ahşap oymalar, çanak-çömlek ve heykel gibi farklı türden eserler de üretmiştir (Cumming, 2008: 329). Hatta bir yazısında şöyle ifade etmektedir; "Görünürde şiir burada size kendiliğinden gelmektedir. Eğer resim yapmaktaysanız, hayal gücünüzün hayal dünyasına doğru uzaklaşmasına izin verin, bunu yeni fikirler izleyecektir." (Serullaz, 2004: 103).

Gauguin'in sanatıyla ilgili fikir paylaşımı yapabileceği çok sayıda ressam arkadaşı olmuştur. Bunların içerisinde kuşkusuz en çok bilinen arkadaşlık ilişkisi Van Gogh ile olandır. Lunday'a (2020: 150) göre yenilikçi çalışmalarda bulunan iki arkadaş, çok coşkulu bir sanatsal üretim sürecini birlikte yaşamışlardır, ama bazen sanatsal anlamda anlaşmazlık da yaşayabilmekteydiler. Van Gogh resimde asıl önemli olanın doğa olduğunu söylerken, Gauguin hayal gücü olduğunu belirtiyordu. Hatta Van Gogh'un kulağını kesme olayının, Gauguin ile olan bir tartışması sonrasında öfke nöbeti geçirmesiyle gerçekleştiği bilinmektedir (Beaujean, 2005: 59).

Gauguin'in de Van Gogh gibi hassas bir kişiliğe sahip olduğu bilinmektedir. Yaşamındaki hem gündelik hem de sanatsal tecrübelerinden çok etkilenen Gauguin bazı dönemler melankoli içinde yaşamıştır. 1897 yılına gelindiğinde yaşamında önemli bir olay olmuştur. Kızının ölüm haberi gelmiştir ve bunu kaldıramayan Gauguin intihar etmiştir. Ölümden kurtarılmış olan Gauguin depresyonun etkisiyle yaklaşık üç yıl resim yapmamış yaşamı sorgulamış ve yakalandığı frengi hastalığından dolayı 8 Mayıs 1903 tarihinde yaşama veda etmiştir (Erden, 2016: 77).

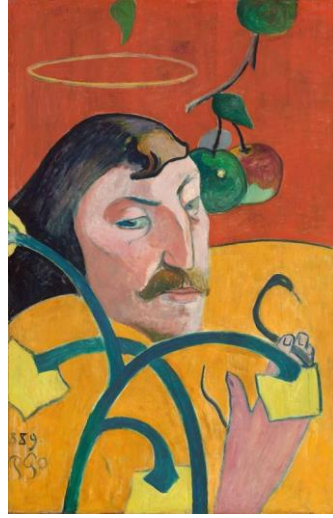
Gauguin'in Sanatı

Bir ressam için geç bir yaşta resim yapmaya başlayan Gauguin, teori ile desteklediği çalışmalarıyla hızlı bir şekilde ilerlemiştir. Dönemin Empresyonist tavrı ile şekillenen ilk çalışmalarından sonra eserlerini oluştururken hem izlenimlerden hem de duygularından yararlanmış. Salt nesnel gerçekliği model olarak değil, imgesel dışavurumlar yoluyla da eserlerini şekillendirmiştir. Hatta ona göre hayalden resmi oluşturmak bazen daha iyidir; çünkü yapıt böylece sanatçının duygu ve düşüncelerini özgürce yansıtabileceği bir alana dönüşebilmektedir. O zaman resim sanatçıya tüm benliği ile ait olan bir estetik obje olarak karşımıza çıkabilmektedir (Ersoy, 2016: 107). Anlaşıldığı üzere Gauguin'in sanatı, kendinden sonraki dışavurumculuğun temelini oluşturacak sinyaller vermektedir. Dışavurumculuk, Barrett' e (2012: 186) göre sanatçıların duygusal yaşantılarıyla temellendirdiği ve benzer duyguları eserleri yoluyla izleyicide de uyandırma çabasının bir bütün olarak içinde barındırıldığı sanat

akımıdır.

1880'lerin sonu 1890'ların başına doğru gördüklerinden çok hissettiklerine yoğunlaşan Gauguin ve arkadaşları, Fransızca'da sentezleme anlamına gelen "synthetiser" sözcüğünden türettikleri "sentetizm" akımı ile resimlerini bütünleştirmişlerdir. Bu ismi benimsemelerinin gerekçesi, resimlerinde doğanın görünümü ile onu hayalleri ışında şekillendirdikleri abartılı renk ve biçim ile birleştirmeleri yani sentezlemeleridir. Belli bir zaman sonra tümüyle nesnel gerçekliğe bağlılığı reddeden Gauguin, temsilin tamamen ortadan kalkacağı akımlara da temel oluşturmuştur (Dampsey, 2019: 21).

Gauguin'in de içinde bulunduğu 1886 yılındaki izlenimci grubun son sergisinde ilk olarak saf, dengeli ve açıklayıcı bir yöntem ile optik açıdan birbiri içine geçmiş renklerin kullanıldığı resimler ortaya konulmuştur (Signac, 2019: 48). Bu ifade dilinde olgunlaştırdığı yeniliğe açık çalışmalarında insan ve doğa temaları ile temellendirdiği önemli baş yapıtlara imza atmıştır. Resimlerinde her ne kadar insana ve doğaya bağlı kalsa da büyük ölçüde hayali ile şekillendirmiştir temalarını. Bu hayali içerisinde ilerleyen zamanlarda dekoratif öğeler ve anti-natüralist renk ifadesi ön plana çıkmıştır. Gauguin'in biçim ve rengi kullanım dilinden etkilenen çok sayıda ressam olmuştur. Bunların içerisinde Nabiler olarak anılan Maurice Denis, Paul Serusier, Pierre Bonard, Ker-Xavier Roussel, Edouard Vuillard ve Felix Vallotton' u saymak mümkündür (Antmen, 2019: 26).



Görsel 2. Gauguin Otoportre "Hale ve Yılan ile" (Gülşen, 2021: 217)

Empresyonizm sınırları içerisinde sanatçılar doğaya çok bağlı kalmışlar ve belli zaman sonra tekrarın tekrarına mı düşüyor gibi sorular onları izleyen sanatçılar arasında değerlendirilmeye başlamıştır. Onları izleyen sanatçılar 1880'lerdeki Empresyonizm'i başka bir yola doğru çevirmişlerdir. Bunların öncülerinden biri de Gauguin'dir. Doğacılığa düşleri de eklemiş ve hep yeniliğe açık tavrı ile sanatını geliştirmiştir (Tansuğ, 2006: 236). Post-Empresyonizmin yanında sembolizmin sınırları içerisinde de önemli eserler üretmiş olan ressama ait otoportre Görsel 2'de görülmektedir. 1889 yılında yaptığı ve yasak elma konusu ile temellendirdiği bu portrede, özellikle biçim ile birlikte renge yüklediği anlam da dikkat çekicidir. Gülşen'e (2021: 217) göre Gauguin bu resimde turuncunun iki rakip tonunu kullanarak dindarlığı ve günahkarlığı ele almaktadır. Resmin üst bölümünde koyu turuncu alan olarak yer alan, dünyevi günahları sembolize eden yasak elmaya karşı ressam göz devirmiştir. Buna karşın açık turuncu içerisinde, günahlardan uzak duruşunu ortaya koymasını sembolizm için önemli örneklerden biridir.

Resimlerdeki bazı değer ve kavramları simgeler ile ifade edişi Ensor ile Moreau gibi sembolist sanatçıları, nesnel gerçeklikteki doğal renkler yerine özgün renk kullanımı Matisse ile Dearin gibi fovistleri, tek perspektif sınırlarından taşarak kurguladığı biçimler Picasso ile Braque gibi kübistleri ve gerçek dünyaya ait değilmiş gibi görünen nesnelere Kandinsky ve Klee gibi soyut çalışan ressamı etkilemiştir (Butler, 2013: 19).

Resimlerinde kullandığı biçimsel ve içeriksel özgün tutum onu her zaman bir adım daha öteye taşımıştır. İçinde bulunduğu sanatsal yönelim Empresyonizm, Post-Empresyonizm, Sentetizm ve Sembolizm gibi akımların sınırları içinde farklı yapılar ile benlik bulsa da Krausse'ye (2005: 81) göre onun kompozisyonlarında üzerinde

durduğu temel prensip resmin kendi içindeki ritimdir. Bu ritim içerisindeki görüntüler bir bütün olarak ahenkli ve doğru izlenim yaratmalıdır; tıpkı bir orkestra gibi.

Orkestrasyon

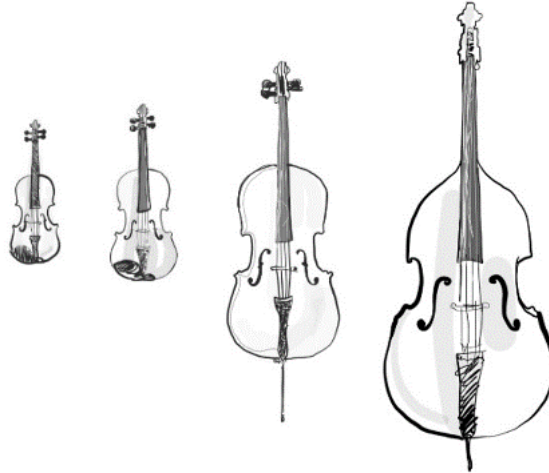
Müzik, estetik tavır ile şekillendirilen ve sürece yayılan seslerin, anlamlı bir bütün oluşturduğu önemli bir sanat dalıdır. Bu sanat dalında, insan sesi ya da enstrümanlar kullanılarak estetik ürün ortaya konulmaktadır. İnsan sesi ya da enstrümanlar tek tek kullanılabilirdiği gibi birden fazla veya topluluk oluşturacak şekilde de kullanılabilir. Örneğin insan sesi topluluğuna koro, enstrüman sesi topluluğuna ise orkestra denilmektedir. Orkestralar çeşitli enstrümanların bir araya gelmesiyle oluştuğu için önemli bir ifadesel zenginliği ve renkliliği içinde barındırmaktadır. Aslında Antik Yunan ve Roma'da koronun da sahne aldığı bir tiyatro meydanı anlamına gelen orkestra, 18. yüzyılda enstrümanistler topluluğu anlamında kullanılmaya başlanmıştır (Michels ve Vogel, 2021: 65).

Enstrüman toplulukları için besteler yapan müzisyenlerin, orkestralar ve özellikleri üzerine hassas bir yaklaşımı bulunmaktadır; çünkü her bir enstrümanın ses rengi ve yapısı birbirinden farklıdır. Bundan dolayı orkestrasyon kavramı ortaya çıkmıştır. Orkestrasyon Lord ve Snelson'a (2018: 174) göre, bir müziğin, enstrüman ses renkleri ve etkileri ortaya koymak için grup halindeki enstrümanlar tarafından seslendirilmesine yönelik bir uygulamadır. Sözer'e (2018: 179) göre de müziği bir enstrüman grubu için bestelerken tını farkını, ses renklerini ve ifade özelliklerini dikkate alarak enstrümanlar arasında paylaşırma sanatıdır. Bazen, bir müzik parçasını orkestra ile çalınabilecek şekilde tekrar düzenlemek anlamında da kullanılabilir. Ancak bu iki ifadenin birbirinden farklı anlamları olduğuna dikkat etmekte fayda bulunmaktadır. Orkestrasyon için anlaşıldığı üzere, enstrümanlar ve sınırlılıkları çok önemlidir.

Enstrümanlar

Enstrüman, Fransızca "instrument" kelimesinden dilimize geçmiş, müzik aleti anlamına gelen "çalgi" demektir. Müzik sesleri çıkarması amacıyla insan eli ile yapılan bu aletlerin her biri tını olarak bünyesinde farklı bir rengi barındırmaktadır. Mağara dönemlerindeki vurmali enstrümanlardan günümüz elektronik enstrümanlarına kadar büyük bir yelpazede örnekleri bulunan bu aletler, özellikle Orta Çağ'dan günümüze hızlı bir gelişim ile çeşitlenmiştir. Günümüzde orkestralarda yer alan bazı enstrümanlara keman, viyola, çello, kontrbas, arp, piyano, obua, fagot, flüt, piccolo, klarinet, trompet, korno, saksafon, trombon, tuba, suzafon, çelik üçgen, def, tarmpet, kastanyet, silofon, vibrafon, glockenspiel, timpani vb. örnek olarak verilebilmektedir (Sözer, 2018: 62-63).

Gauguin'in resimlerindeki renk orkestrasyonlarını resimsel ve müziksel çerçeve içerisinde ele almak ve bu resimler için renk orkestrasyonu örnekleri sunmanın amaçlandığı bu çalışmada, resimlerdeki ilgili renkler için belli enstrümanların olduğu orkestralar sunulmuştur. Bu orkestralarda yer alan enstrümanlar; keman, viyola, çello, kontrbas, flüt, obua, klarinet, fagot, trompet, korno, trombon ile tuba olduğu için Görsel 3, 4 ve 5'te bu enstrümanlara yer verilmiş ve kısaca açıklanmıştır.



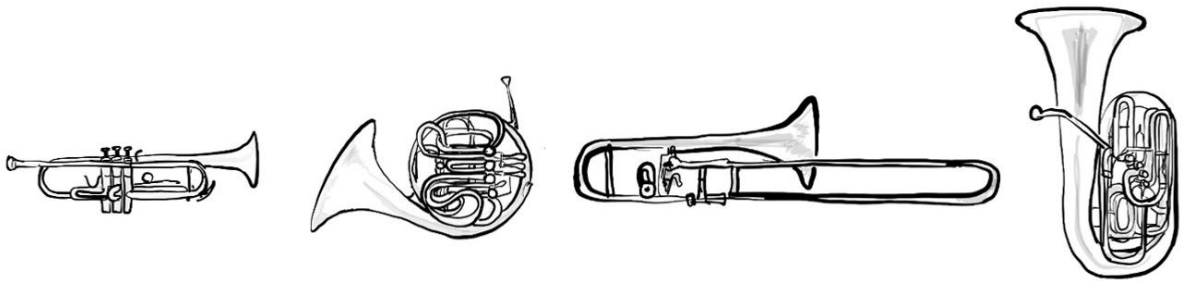
Görsel 3. Yaylı Enstrümanlar: Keman, Viyola, Çello ve Kontrbas

Görsel 3'te yer alan yaylı estrümanlar dört telli ve yay ile çalınan enstrümanlardır. Gövdelerinin büyüklüğüne paralel yayları da farklı dirençteki büyüklüktedir. Bu yaylı enstrüman ailesinin en küçük ve tiz enstrümanı kemandır. Tel sırası pesten tize sol-re-la-mi olan keman, yaylı enstrümanlar içerisinde soprano partisini ya da özellikle melodiyi seslendiren estrümandır. Orkestralarda 1. keman ve 2. keman olmak üzere iki farklı parti bulunmaktadır. 2. keman partisii genellikle 1. keman partisine göre daha pes seslerden oluşmaktadır. Viyola kemandan biraz daha büyük ve beş ses daha pes bir enstrümandır. Tel sırası pesten tize do-sol-re-la olan viyola orkestra içerisinde orta partiyi çalan bir enstrümandır. Keman ve viyolanın çalım tekniği aynıdır; çenelik boynuna konur ve sağ el yay hareketi ile ses oluşturulur. Çello viyoladan biraz daha büyük ve sesi bir oktav kalın bir enstrümandır. Tel sırası pesten tize do-sol-re-la olan çello, oturularak dizlerin arasında sağ elde ki yay hareketi ile çalınmaktadır. Kontrbas keman ailesinin en büyük ve en pes sesli enstrümanıdır. Tel sırası pesten tize mi-la-re-sol olan kontrbas bazen oturarak bazen de ayakta sağ eldeki yay hareketi ile çalınmaktadır (Erol, 2007; Michels ve Vogel, 2021; Sözer, 2018).



Görsel 4. Tahta Üflemeli Enstrümanlar: Flüt, Obua, Klarinet ve Fagot

Görsel 4'te dört farklı tahta üflemeli enstrüman yer almaktadır. İlk sırada yer alan flüt başlığı altında çok çeşitli flüt örnekleri bulunmaktadır. Görseldeki flüt gündelik dilde yan flüt olarak da adlandırılmaktadır. Malzemesi metalden olmasına karşın tahta üflemeli enstrümanlar içerisinde yer almaktadır; çünkü ilk örneklerinin malzemesi tahtadır. Tahta üflemeli enstrümanlar içerisinde en tiz yani soprano partisini çalan enstrümandır. Obua da flüt gibi tiz partiyi çalmaktadır. Çift kamışlı olan bu enstrümana üflemeliler içerisindeki romantik aktarımı en etkili yapanlardan olduğu için "üflemeli enstrümanların kemani" olarak da adlandırılabilir. Klarinet, adını Latince berrak, parlak anlamına gelen "clarus" sözcüğünden almaktadır. Diğer enstrümanlara göre daha yakın tarihte ortaya çıkan klarinet, yoğun sesi ile öne çıkarak, klasik müziğin dışında da birçok ulusal müziğin içerisinde yer almaktadır. Fagot, tahta üflemeli enstrümanlar içerisinde bas partisini çalan samimi ve koyu bir sesi olan enstrümandır. Sesinin yumuşak ve tatlı olmasından dolayı ilk ismi dolce'ydi (Erol, 2007; Michels ve Vogel, 2021; Sözer, 2018).



Görsel 5. Bakır Üflemeli Enstrümanlar

Görsel 5'te sırasıyla trompet, korno, trombon ve tuba olmak üzere dört farklı bakır üflemeli enstrüman görülmektedir. Trompet, bir ağızlık ile kıvrılmış silindir borudan oluşan ve üç piston ile çalınan bakır üflemeli bir enstrümandır. Güçlü bir tiz sese sahip olan bu enstrüman, ses rengindeki parlaklıktan dolayı birçok farklı yapıdaki orkestralarda tercih edilmektedir. Korno, adını Latince'deki boynuz anlamına gelen "cornu" sözcüğünden almıştır. Korno ailesi çok eski zamanlara uzanmaktadır. İlkel halinin savaşta, avda ve haberleşmelerde kullanıldığı bilinmektedir. Çember biçimde, bir ağızlık ve pistonlar ile çalınan kıvrımlı bir enstrümandır. Yoğun dramatik bir sese sahiptir. Pastoral etkiyi çağrıştıran bazen de gizemli atmosfer yaratan bir sese sahiptir. Trombon, bakır üflemeli enstrümanlar içerisinde etkili bir pes sese sahip enstrümandır. U biçimindeki kıvrımlı sürgülü bir yapısı vardır. Öne ve geriye doğru hareket eden bu sürgülü yapı piston işlevini görmektedir. Tuba, bakır üflemeli enstrümanlar içerisinde en pes ve güçlü sese sahip enstrümandır. Dört pistonlu olan tuba, yaklaşık dört oktava kadar ses genişliği olan, karanlık atmosferden heyecanlı ritmik renk alanına kadar geniş etki yelpazesi olan bir enstrümandır (Erol, 2007; Michels ve Vogel, 2021; Sözer, 2018).

Gauguin'in Resimlerindeki Renk Orkestrasyonu Örnekleri

Orkestrasyon, bir bestenin estetik kaygı temelli farklı enstrümanlara yazılması ya da enstrüman düşünülmeden yazılmış bestenin, içerisinde farklı enstrümanları barındıran orkestralara uyarlanmasıdır. Bu süreçte en temel malzeme sestir. Sesin farklı renkleri ve ifade değerleri bulunmaktadır. Kendi varlığının en güvenilir desteğini bir bedende bulan ses, önce tek bir noktadan başlar ve karşılaştığı diğer sesler ile birlikte olgusal bütünlük oluşturarak uzay boşluğuna doğru yayılmaya başlar (Yıldırım ve Koç, 2019: 87). Çalışmanın bu bölümünde ilgili yayılma esnasındaki beden, renkler aracılığıyla tekrar ifade bulmaktadır. Renkleri, birer orkestra üyesi olan enstrümanların sesleri ile ilişkilendiren Gauguin'in resimlerindeki renk orkestrasyonları için yazar tarafından örnekler düzenlenmiştir. Bu örnekler içerisinde, renklerin enstrümanlara dağılımı, Gauguin'in bir resmi, bu resim için yazar tarafından yaratılan sembolik bestenin ilk ve son ölçüsü ile ilgili orkestrasyonda bulunan enstrümanların yazar ve Sinem Çakır Uysal tarafından çizilmiş illüstrasyonları yer almaktadır. Resmin konusuna ve resmi oluşturan renklerin, leke değerleri ile tınılara dikkat edilerek oluşturulan örnekler aşağıdaki görsellerde detaylı bir şekilde sunulmuştur.

Görsellerin içerisinde yer alan notalar, İngilizce temelli bir nota yazım programında yazıldığı için, orkestrayı oluşturan enstrümanların isimleri görsellerde İngilizce yer almaktadır. Görsellerde yer alan bu enstrümanların Türkçe karşılıkları şu şekildedir; flute = flüt, oboe = obua, clarinet in Bb = klarnet (si bemol), horn in F = korno (fa), basson = fagot, violin I = 1. keman, violin II = 2. keman, viola = viyola, cello = çello, contrabass = kontrbas, trumpet in Bb 1 = 1. Trompet (si bemol), trumpet in Bb 2 = 2. Trompet (si bemol), trombone = trombon ve tuba = tuba.



Görsel 6. "Ne Zaman Evleneceksin?" Resmindeki Renk Orkestrasyonu Örneği

Görsel 6'da Gauguin'in "Ne Zaman Evleneceksin?" resmi ve resimdeki renklerin bir enstrüman ile ilişkilendirilmiş renk orkestrasyonu örneği sunulmuştur. Bu resim 77x105 cm tuval üzerine yağlıboya tekniği ile 1892 yılında Tahiti'de yapılmıştır. Resmin ismindeki soru, arka plandaki kadın tarafından ön plandaki kadına sorulmaktadır. Resim detaylıca incelendiğinde ön plandaki kadının kulağına çiçek taktığı görülmektedir. Bu da Tahiti geleneklerinde koca arayan kadınlara işaret etmektedir (Spence, 2015: 19). Sanat eserleri Tezcan'a (2011: 42) göre belli bir toplumsal ve tarihsel ortamda meydana gelmektedir. Varlıkları, bazı toplumsal olayların ve gerçekliklerin daha iyi anlaşılmasını sağlamaktadır. Çünkü Bağlı'ya (2010: 16) göre sanat realiteye dayanmaktadır; ancak realiteden çok daha fazlasını sunabilmektedir. Bu resimde de toplumsal bir gerçek açıkça görülebilmektedir.

Resimdeki evlilik konusu ele alınırken görsel imge olarak yerde oturan kadınlar ön plana çıkmaktadır. Sarı ve turuncu renklerin ağırlıklı kullanıldığı resimde orta leke değeri baskın bir şekilde kullanılmıştır. Figürlerde hareketsiz, ancak renklerde hareketli bir ritmik yapı ile kurgulanan kompozisyonun müziksel bir tavır ile "Renk Orkestrasyonu" için tahta üflemeli beşlisi (woodwind quintet) tercih edilmiştir. Bu orkestrada yer alan enstrümanlar Flüt, Obua, Klarinet, Korno ve Fagot'tur. Bu enstrümanları kendi sınırları ve müzikteki partileri içerisinde barındırdığı pes ve tiz seslere göre işitsel koyu ve açık leke hiyerarşisi bulunmaktadır. Pesten tize, koyu lekeden açık lekeye ya da karanlık renkten parlak renge doğru enstrümanları fagot, korno, klarinet, obua ve flüt

olarak; renkleri ise lacivert, yeşil, mavi, turuncu ve sarı olarak sıralayabilmekteyiz. Resmin konusuna ve anlatım diline benzer bir ifade yaratması için yazar tarafından Re Majör tonda 3/4'lük yazılan bir bestenin sembolik orkestrasyonunun ilk ve son ölçüsü yazılmış, ortada yer alan gelişme bölümü "Ne Zaman Evleneceksin?" resmi ile şekillendirilmiştir. Resimde yer alan lacivert ve tonları "fagot", yeşil ve tonları "korno", mavi ve tonları "klarnet", turuncu ve tonları "obua", sarı ve tonları ise "flüt" ses rengi ile ilişkilendirilerek Gauguin'in "Renk Orkestrasyonu" söylemi somutlaştırılmıştır.



Görsel 7. "Vaaz Sonrası Görüntü: Yakup'un Melekle Güreşi" Resmindeki Renk Orkestrasyonu Örneği

Görsel 7'de Gauguin'in "Vaaz Sonrası Görüntü: Yakup'un Melekle Güreşi" resmi ve resimdeki renklerin bir enstrüman ile ilişkilendirilmiş renk orkestrasyonu örneği sunulmuştur. Bu resim 73 x 92 cm tuval üzerine yağlıboya tekniği ile 1888 yılında yapılmıştır. Renk ve çizginin yalnızca doğayı değil aynı zamanda doğadaki duyumsanabilir düşünceleri yansıtmak için de kullanılabileceğini öne süren Gauguin, bu resimde büyük bir ağaç ile birbirinden ayırdığı, iç dünyadaki meleklerle güreşen Yakup hayali ile Breton'lu köylü kadınların dış dünyasının olgusal bütünlüğünü, şiddetli bir kırmızı zeminde birleştirmiştir (Dempsey, 2019: 21). Resim Gauguin'in en dikkat çekici eserlerinden biri olarak sayılmaktadır. Üç boyutlu algılanma amacını önemseyen vitray benzeri geniş renk alanlarını yorumlayan bir teknik olan cloissonism ile yapılan resimde, her ne kadar İncil'den bir sahne ele alınsa da aslında vaazdan sonra etkilenmiş ve halüsinasyon gören kadınlar ön plandadır. Temanın ele alınış biçiminin Orta Çağ ve Japon baskı sanatından etkilenmiş vitraya benzeyen tarzı, bireşimcilik anlamına gelen sentetizm sınırları içerisinde de ele alınabilmektedir (Erden, 2016: 76).

Resimdeki bu dini konu ele alınırken görsel imge olarak manevi yoğunluk yaşayan kadınlar ön plana çıkmaktadır. Turuncu ve lacivert renklerin ağırlıklı kullanıldığı resimde tüm leke değerleri eşit bir şekilde kullanılmıştır. Kadın figürlerinde hareketsiz, ancak güreşenler ile renklerde hareketli bir ritmik yapı ile kurgulanan kompozisyonun müziksel bir tavır ile "Renk Orkestrasyonu" için yaylı orkestra (string orchestra) tercih edilmiştir. Bu orkestrada yer alan enstrümanlar 1. Keman, 2. Keman, Viyola, Çello ve Kontrbas'tır. Bu enstrümanları kendi sınırları ve müzikteki partileri içerisinde barındırdığı pes ve tiz seslere göre işitsel koyu ve

açık leke hiyerarşisi bulunmaktadır. Pesten tize, koyu lekeden açık lekeye ya da karanlık renkten parlak renge doğru enstrümanları kontrbas, çello, viyola, 2. keman ve 1. keman olarak; renkleri ise lacivert, yeşil, turuncu, sarı ve açık mavi olarak sıralayabilmekteyiz. Resmin konusuna ve anlatım diline benzer bir ifade yaratması için yazar tarafından Sol Minör tonda 4/4'lük yazılan bir bestenin sembolik orkestrasyonunun ilk ve son ölçüsü yazılmış, ortada yer alan gelişme bölümü "Vaaz Sonrası Görüntü: Yakup'un Melekle Güreşi" resmi ile şekillendirilmiştir. Resimde yer alan lacivert ve tonları "kontrbas", yeşil ve tonları "çello", turuncu ve tonları "viyola", sarı ve tonları, "2. keman", açık mavi ise "1. keman" ses rengi ile ilişkilendirilerek Gauguin'in "Renk Orkestrasyonu" söylemi somutlaştırılmıştır.

Görsel 8. "Arearea" Resmindeki Renk Orkestrasyonu Örneği

Görsel 8'de Gauguin'in "Arearea" resmi ve resimdeki renklerin bir enstrüman ile ilişkilendirilmiş renk orkestrasyonu örneği sunulmuştur. Bu resim 75x94 cm tuval üzerine yağlıboya tekniği ile 1892 yılında yapılmıştır. Gauguin birçok resminde olduğu gibi bu resimde de ilk gençlik dönemlerinde yer alan cinsellik konusunu ele almıştır. Resimde ön planda yer alan iki kadından birinin beyaz kıyafet giymiş olması onun bekareti ile ilişkilidir. Resimlerinde sıklıkla erkek cinselliğini simgeleyen kızıl köpek kullanmıştır. Köpeğin boyun açısı ile beyaz giysili kadının kol açısının paralelliği gizemli bir ilişkinin varlığını haberdar etmektedir. Sembolizmin habercisi olan Gauguin, bu resimde de kullandığı köpeğe yüklediği anlam ve biçimsel ilişki ile sembolik bir tavır almıştır. Biçime, renge ve resmin ritmine her zaman içeriksel anlamlar yükleyen Gauguin, bu resmi ile de içinde bulunduğu durumu samimi bir şekilde yansıtmıştır (Ersoy, 2016: 99; Krausse, 2005: 80). Tahiti'deki yaşamında Tahiti'li kadınlara hayran kalan Gauguin, onların yaşam şekillerindeki ilkelik ile samimi olanın bir bütün

içerisinde süregelmeleri, sanatçının dikkatini çekmiştir. Birçok eseri, Avrupa'daki zorlu modern yaşantıdan sonraki ruhsal ihtiyaçlarını yansıttığı gibi, tensel ihtiyaçlarını da yansıtmaktadır (Cumming, 2008: 329).

Resimdeki cinsellik konusu ele alınırken görsel imge olarak bir köpek ve yerde oturan kadınlar ön plana çıkmaktadır. Turuncu ve yeşil renklerin ağırlıklı kullanıldığı resimde orta leke değerleri baskın bir şekilde kullanılmıştır. Kadın figürlerinde hareketsiz, ancak köpek ile renklerde hareketli bir ritmik yapı ile kurgulanan kompozisyonun müziksel bir tavır ile "Renk Orkestrasyonu" için bakır üflemeli beşlisi (brass quintet) tercih edilmiştir. Bu orkestrada yer alan enstrümanlar 1. Trompet, 2. Trompet, Korno, Trombon ve Tuba'dır. Bu enstrümanları kendi sınırları ve müzikteki partileri içerisinde barındırdığı pes ve tiz seslere göre işitsel koyu ve açık leke hiyerarşisi bulunmaktadır. Pesten tize, koyu lekeden açık lekeye ya da karanlık renkten parlak renge doğru enstrümanları tuba, trombon, korno, 2. Trompet ve 1. Trompet olarak; renkleri ise lacivert, yeşil, mor, turuncu ve sarı olarak sıralayabilmekteyiz. Resmin konusuna ve anlatım diline benzer bir ifade yaratması için yazar tarafından Mi Majör tonda 3/8'lik yazılan bir bestenin sembolik orkestrasyonunun ilk ve son ölçüsü yazılmış, ortada yer alan gelişme bölümü "Arearea" resmi ile şekillendirilmiştir. Resimde yer alan lacivert ve tonları "tuba", yeşil ve tonları "trombon", mor ve tonları "korno", turuncu ve tonları "2. Trompet", sarı ve tonları ise, "1. Trompet" ses rengi ile ilişkilendirilerek Gauguin'in "Renk Orkestrasyonu" söylemi somutlaştırılmıştır.

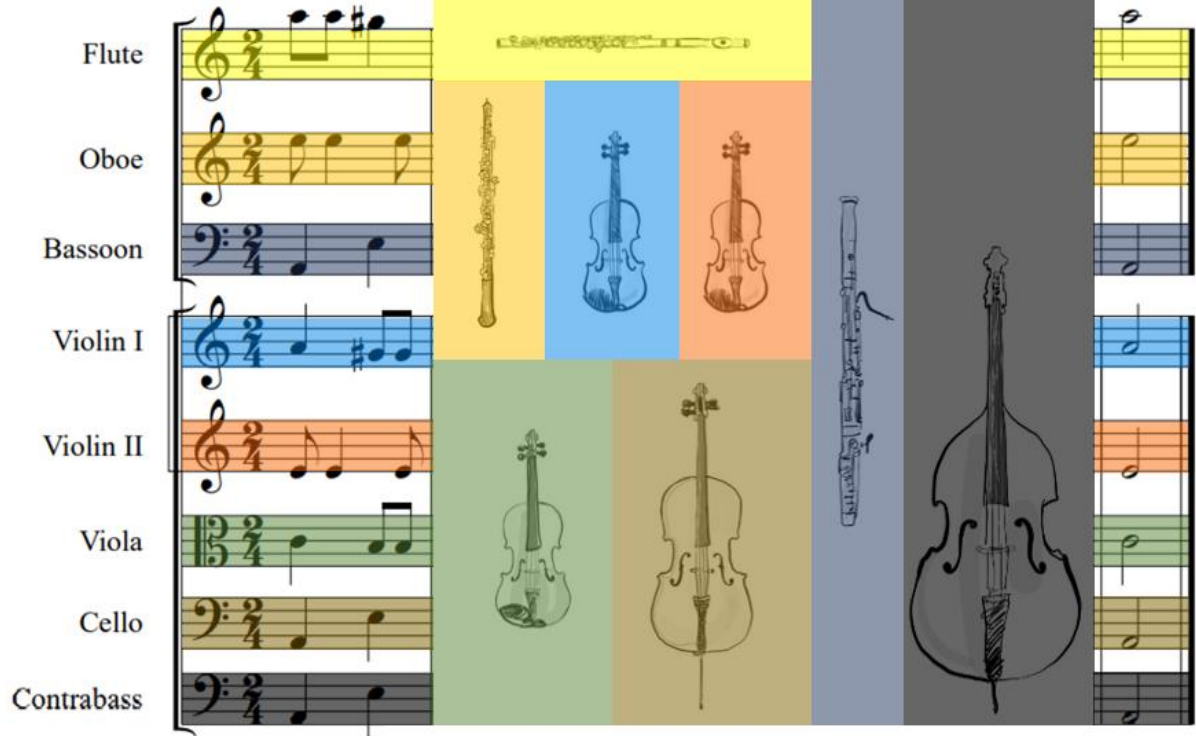
Görsel 9. "Manao Tupapau-Ölünün Ruhu İzliyor" Resmindeki Renk Orkestrasyonu Örneği

Görsel 9'da Gauguin'in "Manao Tupapau-Ölünün Ruhu İzliyor" resmi ve resimdeki renklerin bir enstrüman ile ilişkilendirilmiş renk orkestrasyonu örneği sunulmuştur. Bu resim 116 x 134 cm tuval üzerine yağlıboya tekniği ile 1892 yılında yapılmıştır. Bu resimde ölünün ruhu kadının sol tarafında yatağın arkasında oturmuş ve kadına bakar halde resmedilmiştir. Resimdeki korku ve gerilimin kadının vücut dilinden anlaşılabilir. Resimdeki renk orkestrasyonu, bir enstrüman ile ilişkilendirilmiş renk orkestrasyonu örneği sunulmuştur. Bu resim 116 x 134 cm tuval üzerine yağlıboya tekniği ile 1892 yılında yapılmıştır. Bu resimde ölünün ruhu kadının sol tarafında yatağın arkasında oturmuş ve kadına bakar halde resmedilmiştir.

fırlayıp oradan kaçacakmış gibi görünmektedir. Gauguin bu resminde korku dolu atmosferi net bir şekilde ifade etmek istediğini söylemiş ve bunu da renk tınlarıyla yaptığını belirtmiştir. Ona göre soylu ve adi renkler vardır. Müzikteki sesler gibi dingin, teselli veren renkler ile beraber cüretli ve kışkırtıcı renkler de yer almaktadır. Önemli olan bunların armonisidir; zaten Gauguin sıklıkla resimlerinde "renk orkestrasyonu" deyimini kullanmaktadır. Tıpkı orkestradaki enstrüman sesleri gibi resimlerinde renkleri düzenlemiştir (İpşiroğlu, 2017: 36).

Gauguin kendisi gibi Post-Empresyonist sanatçı Emile Schuffenecker'e 1888 yılında yazdığı bir mektupta, "doğadan çok fazla çalışmaması" gerektiğini belirtmiştir. Sanatın bir soyutlama olduğu ve bu soyutlamayı doğa önünde hayal kurarak elde etmesi gerektiğini yazarak, resimlerinde doğadaki nesnel gerçeklikten çok, onun kendisine odaklanmasını tavsiye etmiştir (Antmen, 2019: 30). Çünkü resimlerinde doğayı taze ve yalın bir tavır ile inceliyor, daha sonra onlara esrarengiz ve üst düzey bir soyluluk ile uyum kazandırmıştır. Bunu da kendi iç dünyasından beslenerek gerçekleştirmiştir. "Manao Tupapau-Ölünün Ruhü İzliyor" resminde bu sanatsal duruşu net bir şekilde gözlenmektedir (Serullaz, 2004: 101).

Resimdeki ölünün ruhu tarafından izlenme konusu ele alınırken görsel imge olarak yatan bir kadın ve yatağın arkasında oturan kadın ön plana çıkmaktadır. Lacivert ve kahverenginin ağırlıklı kullanıldığı resimde koyu leke değerleri baskın bir şekilde kullanılmıştır. Genel olarak hareketsiz bir ritmik yapı ile kurgulanan kompozisyonun müziksel bir tavır ile "Renk Orkestrasyonu" için yaylı dördlüsü (string quartet) tercih edilmiştir. Bu orkestrada yer alan enstrümanlar 1. Keman, 2. Keman, Viyola ve Çello'dur. Bu enstrümanları kendi sınırları ve müzikteki partileri içerisinde barındırdığı pes ve tiz seslere göre işitsel koyu ve açık leke hiyerarşisi bulunmaktadır. Pesten tize, koyu lekeden açık lekeye ya da karanlık renkten parlak renge doğru enstrümanları çello, viyola, 2. keman ve 1. keman olarak; renkleri ise lacivert, kahverengi, pembe ve sarı olarak sıralayabilmekteyiz. Resmin konusuna ve anlatım diline benzer bir ifade yaratması için yazar tarafından Fa Minör tonda 4/4'lük yazılan bir bestenin sembolik orkestrasyonunun ilk ve son ölçüsü yazılmış, ortada yer alan gelişme bölümü "Manao Tupapau-Ölünün Ruhü İzliyor" resmi ile şekillendirilmiştir. Resimde yer alan lacivert ve tonları "çello", kahverengi ve tonları "viyola", pembe ve tonları, "2. keman", sarı ve tonları ise "1. keman" ses rengi ile ilişkilendirilerek Gauguin'in "Renk Orkestrasyonu" söylemi somutlaştırılmıştır.



Görsel 10. “Nereden Geliyoruz? Biz Neyiz? Nereye Gidiyoruz?” Resmindeki Renk Orkestrasyonu Örneği

Görsel 10’da Gauguin’in “Nereden Geliyoruz? Biz Neyiz? Nereye Gidiyoruz?” resmi ve resimdeki renklerin bir enstrüman ile ilişkilendirilmiş renk orkestrasyonu örneği sunulmuştur. Bu resim 139 x 375 cm tuval üzerine yağlıboya tekniği ile 1897-1899 yılları arasında yapılmıştır. 1897 yılında kızının ölüm haberini alan Gauguin zorlu günler içerisinde, intihar etmeyi düşünecek kadar ciddi bir depresyona girmiştir. Bu depresyon süreci içerisinde yaşamı sorgulayan bir tavır ile “Nereden Geliyoruz? Biz Neyiz? Nereye Gidiyoruz?” isimli resmini tamamlamış ve arsenik içerek intihara teşebbüs etmiştir. Ölümünden kurtarılan Gauguin’e göre bu resim çok önemlidir. Resmin sağdan sola doğru okunması gerektiğini vurgulayan ressam sağdaki üç kadın ile bebeğin yaşamın başlangıcını, ortadaki figür grubunun bir gencin yaşamını, soldaki figürün ölümü ve arkadaki mavi figürün öldükten sonraki yaşamı simgelediğini belirtmektedir (Erden, 2016: 77). Resimdeki sembolik anlatımlardan anlaşılacağı üzere Gauguin’in sembolizme ne kadar yakın bir duruş sergilediği ortaya çıkmaktadır. Sembolizm Ayaydın’a (2016: 68) göre sanatçının düşünce ve anlayışının doğadan aldığı semboller ile ifade etmesidir. Bu ifade etme sürecinde, herkesin bildiği semboller olabileceği gibi, sadece sanatçının bileceği semboller de yer alabilmektedir. Bu resimde de benzer durum tüm estetik olgunluk ile görülmektedir.

Resimdeki hayatın sorgulanması konusu ele alınırken görsel imge olarak çok sayıdaki figürler ön plana çıkmaktadır. Mavi ve sarı rengin ağırlıklı kullanıldığı resimde koyu leke değerleri baskın bir şekilde kullanılmıştır. Genel olarak hareketsiz bir ritmik yapı ile kurgulanan kompozisyonun müziksel bir tavır ile "Renk Orkestrasyonu" için yaylı orkestra ve üç tahta üflemeli enstrümanın yer aldığı özel bir orkestra tercih edilmiştir. Bu orkestrada yer alan enstrümanlar Flüt, Obua, Fagot, 1. Keman, 2. Keman, Viyola, Çello ve Kontrbas'tır. Bu enstrümanları kendi sınırları ve müzikteki partileri içerisinde barındırdığı pes ve tiz seslere göre işitsel koyu ve açık leke hiyerarşisi bulunmaktadır. Pesten tize, koyu lekeden açık lekeye ya da karanlık renkten parlak renge doğru enstrümanları kontrbas, fagot, çello, viyola, 2. Keman, 1. keman, obua ve flüt olarak; renkleri ise siyah, lacivert, kahverengi, yeşil, koyu turuncu, mavi, açık turuncu ve sarı olarak sıralayabilmekteyiz. Resmin konusuna ve anlatım diline benzer bir ifade yaratması için yazar tarafından La Minör tonda 2/4'lük yazılan bir bestenin sembolik orkestrasyonunun ilk ve son ölçüsü yazılmış, ortada yer alan gelişme bölümü "Nereden Geliyoruz? Biz Neyiz? Nereye Gidiyoruz?" resmi ile şekillendirilmiştir. Resimde yer alan siyah ve tonları "kontrbas", lacivert ve tonları "fagot", kahverengi ve tonları "çello", yeşil ve tonları "viyola", koyu turuncu ve tonları "2. Keman", mavi ve tonları "1. keman", açık turuncu ve tonları "obua", sarı ve tonları ise "flüt" ses rengi ile ilişkilendirilerek Gauguin'in "Renk Orkestrasyonu" söylemi somutlaştırılmıştır.

Sonuç

Gauguin resme geç başlamasına rağmen, kısa sürede estetik kaygı temelli ifade etme biçimindeki özgünlük ile başarılarına imza atmıştır. Resme başladığında dönemin Paris sanat yaşamında, Empresyonizm önde gelen bir sanat akımıdır. Bundan dolayı ilk eserlerini izlenimci bir stilde yürütmüştür. Daha sonra, doğanın salt izlenimi ile gerçekleştirdiği resimlerinde kendini samimi bir şekilde tam ifade edemediğini keşfetmesi üzerine, doğayı bir çıkış noktası olarak kullanıp üzerine hayal ve duygular ekleyerek yeni bir dil oluşturmuştur. Hem biçim hem de içerik bağlamında, dışavurumcu ve sembolik ifadeler ile güçlendirdiği çalışmalarını yeniliğe açık bir tavır ile geliştirmiştir. Bu yenilikçi yaklaşımlarından biri de disiplinler arası sanata örnek olan, resim-müzik ilişkili ifade arayışıdır. Müziğe karşı özel bir ilgisi olan Gauguin, resimlerini renk tınları ile müziksel olarak anlamlandırmış ve resimleri için sıklıkla "Renk Orkestrasyonu" deyimini kullanmıştır. Buradan hareket ile nitel araştırma yaklaşımlarından durum çalışması deseni ile şekillendirilen bu çalışmanın amacı Gauguin'in resimlerindeki renk orkestrasyonlarını resimsel ve müziksel çerçeve içerisinde ele almak ve bu resimler için renk orkestrasyonu örnekleri sunmak olmuştur. Bu örnekleri oluşturmak için Gauguin'in beş farklı resmi seçilmiştir. Resmin konusuna ve resmi oluşturan renklerin, leke değerleri ile tınlarına dikkat edilerek oluşturulan örnekler, bu çalışma için özel düzenlenmiş görseller ile okura sunulmuştur.

Gauguin'in "Renk Orkestrasyonu" deyimini somutlaştırmak için verilen örneklerden şu sonuçlara ulaşılmıştır: "Ne Zaman Evleneceksin?" resminin konusuna ve anlatım diline benzer bir ifade yaratması için orkestra olarak tahta üflemeli beşlisi tercih edilmiştir. Yazar tarafından yazılan Re Majör tonda 3/4'lük bir bestenin sembolik orkestrasyonunun ilk ve son ölçüsü yazılmış, ortada yer alan gelişme bölümü "Ne Zaman Evleneceksin?" resmi ile şekillendirilmiştir. Resimde yer alan lacivert ve tonları "fagot", yeşil ve tonları "korno", mavi ve tonları "klarnet", turuncu ve tonları "obua", sarı ve tonları ise "flüt" ses rengi ile ilişkilendirilmiştir. "Vaaz Sonrası Görüntü: Yakup'un Melekle Güreşi" resminin konusuna ve anlatım diline benzer bir ifade yaratması için orkestra olarak yaylı orkestrası tercih edilmiştir. Yazar tarafından yazılan Sol Minör tonda 4/4'lük bir bestenin sembolik orkestrasyonunun ilk ve son ölçüsü yazılmış, ortada yer alan gelişme bölümü "Vaaz Sonrası Görüntü: Yakup'un Melekle Güreşi" resmi ile şekillendirilmiştir. Resimde yer alan lacivert ve tonları "kontrbas", yeşil ve tonları "çello", turuncu ve tonları "viyola", sarı ve tonları, "2. keman", açık mavi ise "1. keman" ses rengi ile ilişkilendirilmiştir. "Arearea" resminin konusuna ve anlatım diline benzer bir ifade yaratması için orkestra olarak bakır üflemeli beşlisi tercih edilmiştir. Yazar tarafından yazılan 3/8'lik bir bestenin sembolik orkestrasyonunun ilk ve son ölçüsü yazılmış, ortada yer alan gelişme bölümü "Arearea" resmi ile şekillendirilmiştir. Resimde yer alan lacivert ve tonları "tuba", yeşil ve tonları "trombon", mor ve tonları "korno", turuncu ve tonları "2. Trompet", sarı ve tonları ise, "1. Trompet" ses rengi ile ilişkilendirilmiştir. "Manao Tupapau-Ölünün Ruhü İzliyor" resminin konusuna ve anlatım diline benzer bir ifade yaratması için orkestra olarak yaylı dörtlüsü tercih edilmiştir. Yazar tarafından yazılan 4/4'lük bir bestenin sembolik orkestrasyonunun ilk ve son ölçüsü yazılmış, ortada yer alan gelişme bölümü "Manao Tupapau-Ölünün Ruhü İzliyor" resmi ile şekillendirilmiştir. Resimde yer alan lacivert ve tonları "çello", kahverengi ve tonları "viyola", pembe ve tonları, "2. keman", sarı ve tonları ise "1. keman" ses rengi ile ilişkilendirilmiştir. "Nereden Geliyoruz? Biz Neyiz? Nereye Gidiyoruz?" resminin

konusuna ve anlatım diline benzer bir ifade yaratması için orkestra olarak yaylı orkestrası ve üç tahta üflemeli enstrümanın birleşimiyle özel bir orkestra tercih edilmiştir. Yazar tarafından yazılan 2/4'lük bir bestenin sembolik orkestrasyonunun ilk ve son ölçüsü yazılmış, ortada yer alan gelişme bölümü "Nereden Geliyoruz? Biz Neyiz? Nereye Gidiyoruz?" resmi ile şekillendirilmiştir. Resimde yer alan siyah ve tonları "kontrbas", lacivert ve tonları "fagot", kahverengi ve tonları "çello", yeşil ve tonları "viyola", koyu turuncu ve tonları "2. Keman", mavi ve tonları "1. keman", açık turuncu ve tonları "obua", sarı ve tonları ise "flüt" ses rengi ile ilişkilendirilmiştir. Bu ilişkilendirmeler sonucunda Gauguin'in "Renk Orkestrasyonu" deyimini somutlaştırılmıştır.

Kaynaklar

- Antmen, Ahu. 20. Yüzyıl Batı Sanatında Akımlar. 10. Baskı. İstanbul: Sel Yayıncılık, 2019.
- Ayaydın, Abdullah. Çeşitli Yönleriyle Çağdaş Sanat Akımları. Ankara: Nobel Akademik Yayıncılık, 2016.
- Bağlı, Mazhar. Modernizme Direnen Estetik. İstanbul: Kapı Yayınlar, 2010.
- Barret, Terry. Sanatı Eleştirmek. İstanbul: Hayalperest Yayınevi, 2012.
- Beaujean, Dieter. Van Gogh. İstanbul: Literatür Yayıncılık, 2005.
- Butler, Christopher. Modernizm. Çev. N. Örgü. Ankara: Dost Kitabevi, 2013.
- Cummingi Robert. Sanat, Görsel Rehberler. İstanbul: İnkılap Kitabevi, 2008.
- Dempsey, Amy. Modern Sanat. Çev. D. Öztok. İstanbul: Hep Kitap, 2019.
- Erden, Osman. Modern Sanatın Kısa Tarihi. 2. Baskı. İstanbul: Hayalperest Yayınevi, 2016.
- Erol, Lütfü. Müziğin Sırrı. İstanbul: Öteki Yayınevi, 2007
- Ersoy, Ayla. Sanat Kavramlarına Giriş. İstanbul: Hayalperest Yayınevi, 2016.
- Gauguin, Çev. E. Gökteke. İstanbul Yapı Kredi Yayınları, 2012.
- Gombrich, Ernest Hans. Sanatın Öyküsü. 5. Baskı. İstanbul: Remzi Kitabevi, 2017.
- Gülşen, Pelin. Renkler, Tarih-Kültür-Sanat-Psikoloji. İstanbul: Destek Yayınları, 2021.
- İpşiroğlu, Nazan. Resimde Müziğin Etkisi, Yeni Bir Alımlama Boyutu. İstanbul: Hayalperest Yayınevi, 2017.
- Krausse, Anna Carola. Rönesanstan Günümüze Resim Sanatının Öyküsü. İstanbul: Literatür Yayıncılık, 2005.
- Lunday, Elizabeth. Büyük Sanatçıların Gizli Hayatları. 10. Baskı. İstanbul: Domingo Yayıncılık, 2020.
- Michels, Ulrich ve Vogel, Gunther. Müzik Atlası. 2. Baskı. İstanbul: Alfa Yayıncılık, 2021.
- Serullaz, Maurice. Empresyonizm Sanat Ansiklopedisi. 4. Baskı. İstanbul: Remzi Kitabevi, 2004.
- Signac, P. Eugene Delacroix'dan Yeni-İzlenimciliğe. Çev. M. Rıfat ve S. Rıfat. İstanbul: Yapı Kredi Yayınları, 2019.
- Sözer, Vural. Müzik Terimleri Sözlüğü. 3. Baskı. İstanbul: Remzi Kitabevi, 2018.
- Spence, David. Gauguin. 2. Baskı. Çev. İ. Sevinç. İstanbul: Beta Yayınları, 2015.
- Tansuğ, Sezer. Resim Sanatının Tarihi. 6. Baskı. İstanbul: Remzi Kitabevi, 2006.
- Tezcan, Mahmut. Sanat Sosyolojisi. Ankara: Anı Yayıncılık, 2011.
- Walter, Ingo. Gauguin. İstanbul: ABC Kitabevi, 1997.
- Yıldırım, Vural ve Koç, Tarkan. Müzik Felsefesine Giriş. 6. Baskı. İstanbul: Bağlam Yayıncılık, 2019.

COLOR ORCHESTRATION IN GAUGUIN'S PAINTINGS

Hüseyin UYSAL

ABSTRACT

Gauguin is an important painter who lived between 1848-1903 and became a pioneer for his contemporaries with his artistic stance. Although he started painting at a late age, he proved himself in a short time with his devoted work, both theoretical and practical. Reacting to the nature-following feature of Impressionism towards which his contemporaries were oriented, innovations revealed its open artistic structure, arguing that emotion and state should be included alongside the impression. This innovative structure also opened the door for him to make exemplary studies on the relationship between painting and music within the scope of interdisciplinary art. Gauguin, who has a special interest in music, gave musical meaning to his paintings with color tones and often used the term "Color Orchestration" for his paintings. From this point of view, the aim of this study, which is shaped by the case study pattern, that is one of the qualitative research approaches, is to deal with the color orchestrations in Gauguin's paintings within a pictorial and musical framework. In this direction, five different paintings by Gauguin were chosen to create orchestration examples. By paying attention to the subject of the paintings and the stain values and timbres of the colors that make up the painting, instruments were determined to correspond to the color and orchestration examples were created with these instruments. As a result of revealing the relationship between color and sound with this study, Gauguin's "Colour Orchestration" idiom has been embodied.

Keywords: Interdisciplinary Art, Painting, Music, Gauguin