

PAMPHYLIA'DAKİ KIRSAL YERLEŞİM VE BULUNTU NOKTALARI: MEVCUT ARKEOLOJİK VERİ ÜZERİNE BİR ÖN DEĞERLENDİRME

Alper AŞINMAZ¹

¹Doktora Öğrencisi, Dokuz Eylül Üniversitesi Sosyal Bilimler Enstitüsü Arkeoloji Anabilim Dalı, alperasinmaz@gmail.com, ORCID: 0000-0002-4131-4677

Aşınmaz, Alper. "Pamphylia'daki Kırsal Yerleşim ve Buluntu Noktaları: Mevcut Arkeolojik Veri Üzerine Bir Ön Değerlendirme", Ulakbilge, 60 (2021): s. 755-764. doi: 10.7816/ulakbilge-09-60-07

ÖZ

Günümüz Antalya kentinin ovalık bölümü ile bu bölümün kısmen kuzeyindeki bölge antik dönemde Pamphylia olarak anılıyordu. Pamphylia Bölgesi Aspendos, Perge, Side ve Sillyon gibi köklü ve iyi tanınmış antik Anadolu kentlerine ev sahipliği yapmaktaydı. Bu kentler arkeolojik kazı ve araştırmalarla göreceli olarak iyi araştırılmış yerleşimler olarak karşımıza çıkmaktadır. Her ne kadar bahsi geçen kentler Pamphylia'nın önemli unsurları olsa da bölge çok sayıda kırsal yerleşim ve buluntu noktasına da ev sahipliği yapmaktadır. Bilhassa son yıllardaki kültürel miras tescilleme çalışmaları ile ortaya çıkan sonuçlar bölgedeki yoğun yerleşim dokusunu ve bazı yerleşim trendlerinin varlığını açıkça ortaya koymaktadır. Dahası, kurtarma kazılarının sonuçları ve tekil buluntular ise bölgenin Roma İmparatorluk Dönemi öncesi kırsalının en azından İ.Ö. 5. yüzyıla kadar tarihlenebileceğini öne sürmemize izin vermektedir. Diğer bir taraftan, Pamphylia Bölgesi'ndeki arkeolojik çalışmaların genel olarak kentlere ve bu kentlerin materyal kültürüne odaklandığını söylemek doğru olacaktır. Bu bağlamda, Lyrboton Kome örneği dışında bölgenin kırsal yerleşimleri ile ilgili çalışmaların sayısı kentlerdekilere kıyasla çok daha azdır. Buna ek olarak, bölge kırsalını ve kentlerini bir arada ele alan, bölgesel odaklı çalışmalara ilgi nispeten daha azdır. Bu argümanlardan yola çıkarak, bu çalışmada Pamphylia Bölgesi kırsalı üzerine güncel veriler ışığında bir genel değerlendirme yapılarak mevcut verinin potansiyeline atf yapılacaktır. Böylelikle bu çalışma ile, Pamphylia'nın az bilinen kırsal yerleşim dokusu üzerine, gelecekteki araştırmalar için bir altlık oluşturma amacı da gerçekleşmiş olacaktır.

Anahtar Kelimeler: Pamphylia, Antik Dönem Kırsalı, Antalya Arkeolojisi, Akdeniz

Makale Bilgisi:

Geliş: 19 Mart 2021

Düzeltilme: 14 Nisan 2021

Kabul: 17 Mayıs 2021

Giriş

Antik dönemde, bugünkü Antalya Ovası'nın tamamına yayılmış olan Pamphylia çok sayıda antik kente ev sahipliği yapmaktadır. Bölge, batıda Lykia, doğuda Kilikia ve kuzeyde Pisidia bölgeleriyle komşudur. Pamphylia'nın kesin sınırlarını tanımlamak oldukça zordur. Sınırlar antik yazarların aktarımında, döneme bağlı olarak farklılık göstermektedir. Buna ek olarak, yazılı kaynak yetersizliği nedeniyle kentlerin teritoryumlarını da mevcut durumda kesin olarak tanımlayabilmek zordur. Dolayısıyla şu an için elimizdeki kısıtlı yazılı materyale ve antik yazarların aktarımlarına bağlı kalmak en tutarlı yaklaşımdır. Dolayısıyla, bu çalışmada Pamphylia olarak tanımlanan bölge, bahsi geçen kaynaklara ve yerleşim dağılımına dayanarak tanımlanmıştır. Bu bağlamda, bölgenin Lykia ile olan batı sınırına antik yazarlarca daha sık değinilmiş olmasına rağmen, Kilikia ile olan doğu sınırı ve Pisidia ile olan kuzey sınırı hakkında bildiklerimiz çok daha kısıtlıdır.

Pamphylia-Lykia sınırında yer aldığı genel kabul gören yerleşim, Antalya kent merkezinin 54 km güneybatısında yer alan Phaselis'tir. Bizans Dönemi ansiklopedisi olan ve "Kimon" maddesinde İ.Ö. 5. yüzyıldan bilgi veren Suda'da Phaselis bir Pamphylia kentidir (Suda, kappa: 1620). İ.Ö. 1. yüzyıl kaynağı Diodorus (Diodoros XX, 27)'tan Lykia sınırında olduğu anlaşılan Phaselis, İ.S. 2. yüzyıl kaynağı Ptolemaios (Ptolemaios V, 3)'a göre ise bir Lykia kentidir. Coğrafyacı Strabon ise Phaselis ile Pamphylia sınırında Olbia adından müstahkem bir kale yer aldığını aktarır (Strabon XIV, 4). Kesin fikir birliği olmamakla birlikte, genel kabul gören görüşe göre Olbia, konum ve topografik çıkarımlara uygunluğu nedeniyle Antalya'nın Kemer İlçesi'ndeki Çalışdağ Tepesi ile ilişkilendirilir (Şahin, 2001: 165-166, Şahin, 2002: 17-32, Adak, 2006).

Pamphylia Bölgesi, batı ve kuzeybatıda ise Pisidia Bölgesi'yle sınırlanır. Burada iki bölge Pisidia kenti Termessos'un etki alanında kalan Neapolis (İplikçioğlu vd., 1999: 382), Trebenna (Çevik, 2015: 522) ve Eudokias (Çelgin, 2008: 23-57, Çelgin, 2011: 109-126) ile sınırlanır. Bölgenin doğu sınırı ise Plinius (Plinius V, 93) ve Ptolemaios'a (Ptolemaios V, 5) göre Side ve Melas Nehri (Manavgat Çayı)'dır; Strabon'un aktarımından yola çıkarak ise, komşu Dağlık Kilikia'nın Korakesion (Alanya) kenti ile başladığı düşünülebilir (Strabon XIV, 5).

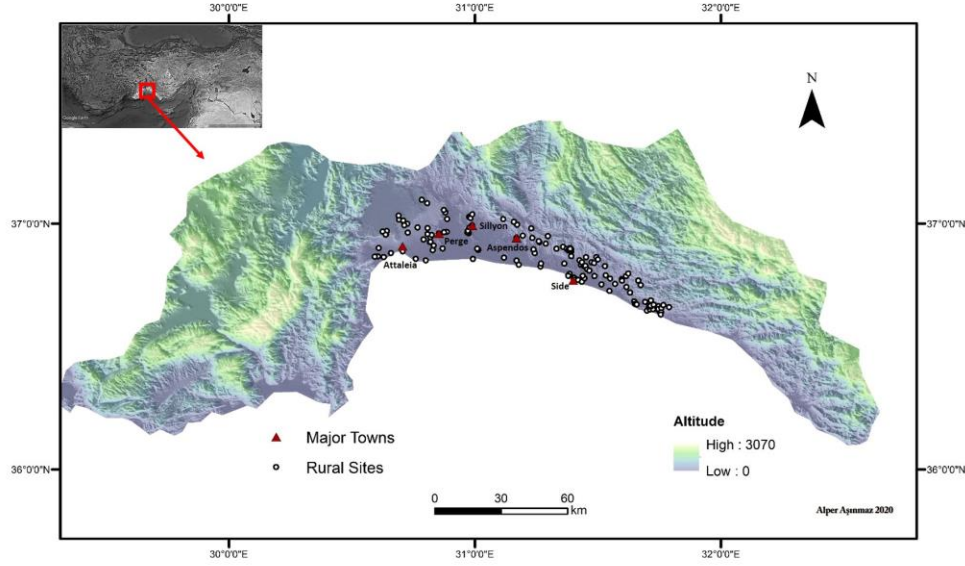
Bölgenin en önemli kentleri, batıdan doğuya doğru sırasıyla, Attaleia, Perge, Sillyon, Aspendos ve Side'dir. Bu kentler kabaca 150.000 hektarlık ve çok sayıda su kaynağıyla beslenen bir coğrafyanın içerisinde yayılmaktadır. Dolayısıyla, Pamphylia kentleri görece geniş teritoryumlara sahip olmuş olmalıdırlar. Ancak, her ne kadar bölge kentleri ile ilgili olarak elimizdeki arkeolojik materyal ve epigrafik veriler kısmen tatmin edici düzeyde olsa da kentlerin "chora" olarak tabir edilen, köy ve çiftliklerden oluşan teritoryumları hakkında, arkeolojik ve bilhassa yazılı verilerimiz oldukça kısıtlıdır. Buna rağmen, özellikle son yıllarda bölgede çok sayıda kırsal dokuya sahip küçük yerleşime ait izler tespit edilmiştir. Bu bağlamda, sit alanı verileri, arkeolojik yüzey araştırmaları ve kurtarma kazılarında elde edilen sonuçlara göre, Pamphylia kentlerinin olası teritoryum sınırları içerisinde, Pamphylia Ovası ve yakın çevresine yayılan 152 kırsal yerleşim ve buluntu noktası tespit edilmiştir. Burada belirtilmesi gereken nokta, bu yerleşimlerin büyük çoğunluğunun sistematik arkeolojik yüzey araştırmaları ile değil, uzman arkeologlar ile gerçekleştirilen kültürel miras tescilleme çalışmaları sırasında belgelenebilir olmasıdır.

Bölgede, kent dışı alanlara yani kent teritoryumlarına yönelik yüzey araştırmaları gerçekleştirilmiştir. Bunlar, Aspendos kentinin yakın çevresinde (Köse, 2012), Alanya'da (Doğan, 2006; Doğan, 2007) ve Hurma Mevkiinde (Çevik, 1995) gerçekleştirilen kısa süreli yüzey araştırmalarıdır. Bununla birlikte, bu yüzey araştırmalarının süreklilik arz etmemesi, kent teritoryumları ile ilgili bilgi akışında kesintiye sebep olmuştur. Bu nedenle, komşu bölgeler olan Batı Kilikia, Doğu Lykia ve Güney Pisidia'daki yüzey araştırmalarının, hem Pamphylia hem de Güneybatı Anadolu kırsalını anlamamız açısından şu an için en istikrarlı veriyi sağladığı düşünülebilir.

Pamphylia kırsalı ile ilgili ilk bulgular, bahsi geçen yerleşimlerin büyük bölümünün arkeolojik materyal ve fonksiyonel özellik açısından farklılaşmadığı yönündedir. Bu bağlamda çıkarılacak sonuca göre, Pamphylia Bölgesi kendi kendine yetme gayretinde olan ancak olasılıkla artı ürününü toprak sahipleri ve kentlerle paylaşma görevi de üstlenen çok sayıda kırsal yerleşime içinde barındırmaktadır. Zira, Philostratus'un aktarımına göre, İ.S. 1. yüzyılda toprak sahiplerinin tahılı yüksek fiyata satmak istemelerinden dolayı Aspendos'ta tahıl kıtlığı ortaya çıkmış, bu nedenle halk fiğ yemek zorunda kalmıştır (Philostratus I, 15). Bu bağlamda, Lyrboton Kome'deki yazıtlar da bölge kırsalındaki toprak sahiplerinin köy yaşamında ciddi bir hakimiyete sahip olduğunu ortaya koymaktadır (Şahin, 1996: 437-445).

Bölgenin akademik düzeyde, arkeolojik olarak araştırılmış iki kırsal yerleşimi vardır. Bu yerleşimler, Antalya kent merkezinin 15 km güneybatısında yer alan Hurma mevkiindeki Üzümcek Dağı'nın kuzey eteğinde tespit edilmiş çiftlik yerleşimi ve Perge antik kentinin 12 km kuzeybatısında yer alan ve bu kentin teritoryumuna dahil olan Lyrboton Kome yerleşimidir. Bu iki kırsal yerleşim de bölgenin bilhassa Roma, Geç Roma ve Geç Antik kırsalını, ve bölge kırsalına ait materyal kültürü anlamamız açısından oldukça önemli veriler sunmaktadır. Yerleşme türü açısından bu iki arkeolojik buluntu merkezi birbirinden ayrılmaktadır. Hurma'daki yerleşim Attaleia'ya bağlı bir çiftlik olarak tanımlanırken (İplikçioğlu, 2002: 127; Çevik, 1995: 47) Lyrboton Kome ise Perge'ye bağlı büyük bir köydür (Şahin,

1996; Çevik, 1997). Bu açıdan, Hurma'daki kalıntılar bölge genelinde ve yakın çevrede tespit edilen küçük boyutlu ve mütevazi çiftlik yerleşimlerine benzemekteyken, Lyrboton Kome, büyük boyutu ve kompleks yerleşim dokusuyla bölge genelindeki bu trendden ayrılmaktadır.



Resim 1. Pamphylia Bölgesi ve yakın çevresindeki kırsal buluntu noktalarının dağılımını gösteren harita (Haz. Alper Aşınmaz)

Yerleşimler

Yukarıda değinildiği gibi, Pamphylia ve yakın çevresinde çok sayıda kırsal yerleşim tespit edilmiştir. Bu yerleşimlerin büyük çoğunluğu küçük çaplı, olasılıkla çiftlik olabilecek mütevazi ve kendine yeten yerleşimlerdir. Hurma çiftlik yerleşimi ve Lyrboton Kome, Pamphylia'daki kısmen iyi araştırılmış kırsal yerleşimlerdir. Hurma ve çevresi ilk kez Spratt-Forbes tarafından ziyaret edilmiştir. Araştırmacılar burada birkaç kırık lahit parçası gördüklerini aktarırlar (Spratt ve Forbes, 1847: 207-208). Hurma yerleşimindeki arkeolojik kalıntılar detaylı olarak ilk kez 1990'lı yılların başında Nevzat Çevik tarafından incelenmiştir (Çevik, 1995: 39). Buradaki yerleşimi temsil eden arkeolojik kalıntılar şöyledir: antik bir yol, kutsal alan olduğu düşünülen ve bir Zeus kabartmasının yer aldığı alan, konut alanı olduğu düşünülen yapı kalıntıları, nekropoller ve lahit ocağı olduğu düşünülen alan. Bu yerleşim mütevazi bir yerleşimdir ve bu nedenle köyden ziyade bir çiftlik yerleşimini akla getirmektedir (Çevik, 1995). Hurma yerleşimi, buradaki mezar yazıtından öğrendiğimiz üzere, Antalya kent merkezindeki günümüz Kaleiçi ve yakın çevresinde var olmuş olan Attaleia kentine bağlıdır (Çevik, 1995: 44; İplikçioğlu vd., 2000: 204). Materyal kültür açısından, çiftçi betimli lahit kabartmaları bu yerleşimin kırsal karakterini yansıtmaları açısından önemli ve kanıtlayıcı verilerdir.

Antalya'nın Kepez İlçesi'ndeki Varsak semtinde, genişçe bir tepe üzerinde yer alan Lyrboton Kome, Pamphylia Bölgesi'nin en iyi araştırılmış kırsal yerleşimidir. Arkeolojik kalıntıların niteliği açısından da Akdeniz'in en iyi korunmuş ve en büyük antik köy yerleşimlerindedir. Yerleşimdeki zeytinyağı ışıklarının, sarnıçların ve konut yapılarının sayısı ve niteliği, buranın önemli bir zeytinyağı üretim merkezi olduğu izlenimi vermektedir. Zira, güncel verilere göre Lyrboton Kome'de 65 konut, 28 ışık, 70 sarnıç ve 80 mezar tespit edilmiştir (Erdoğan, 2018: 1). Yerleşiminin bilinen ikinci adı olan ve yerleşimdeki yazıtlarda geçen "Elaibaros" (Ελαίβαριος) adı bu yerleşimdeki zeytin yetiştiriciliğine atıf yapmaktadır. Sözcük, Grekçe'de "zeytin" anlamına gelen "Elai", ve olasılıkla Suriye kökenli olan ve "kale" benzeri bir anlama sahip "Baris" sözcüklerinden türemiştir. Dolayısıyla "Elaibaros", "zeytin kalesi" veya "zeytin çiftliği" anlamlarına gelmektedir (Şahin, 1996: 444; Whiton, 1879: 213).

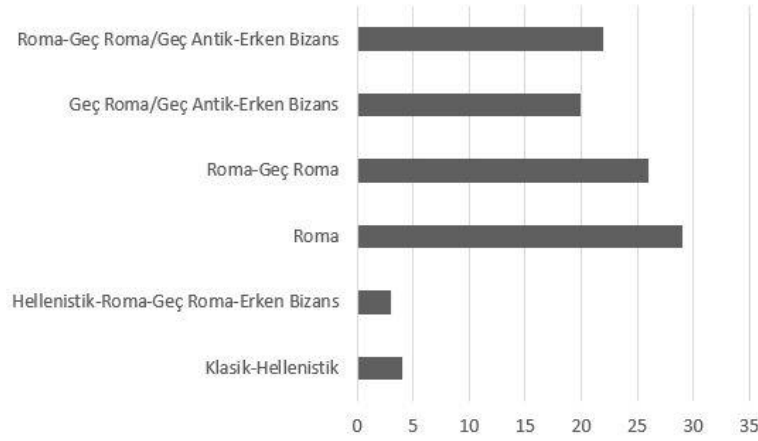
Lyrboton Kome'nin hemen 2 km güneyinde, Düden Şelalesi'nin yanında yer alan ve "Tıvalas Harabeleri" olarak bilinen yerleşim alanı, ezme ve sıkma taşları ile zeytinyağı üretimine işaret eden bir çiftlik yerleşimidir. Bu alanda antik yapı kalıntıları bir nekropol alanı da gözlemlenebilir (Takmer ve Önen, 2007: 24-26).

Pamphylia Bölgesi'nde, epigrafik olarak tür ve fonksiyonu belgelenebilmiş iki kırsal yerleşimden biri de yine Lyrboton Kome'dir. Yerleşimde, Demeter rahibesi olan Arete adında bir hayırsever (Εὐεργέτης) tarafından ilk olarak Domitianus döneminde (İ.S. 1. yüzyıl) inşa ettirilen kulenin güneybatı cephesinde in situ durumdaki blok üzerinde ele

geçen yazıtlar vasıtasıyla buranın bir *kome*, yani köy yerleşimi olduğu belirlenebilmiştir (Ormerod ve Robinson, 1910: 225-235; Şahin, 1999: 439-442). Bu yazıt, Lyrboton Kome'nin fonksiyonunu epigrafik olarak kanıt oluşturmakta ve bu haliyle yerleşim Güney Anadolu için önemli bir örnek teşkil etmektedir.

Her ne kadar Lyrboton Kome Pamphylia kırsalının önemli bir temsilcisi olsa da bölgenin yerleşim trendlerine aykırı bir örnektir. Bundan kasıt, bu yerleşimin boyut olarak büyük olması ve yoğun tarımsal üretime işaret eden unsurlarıdır. Zira, bölgedeki yüzey araştırmaları ve tescilleme faaliyetlerinin açığa çıkardığı üzere, Pamphylia'nın yüzey buluntuları ile tespit edilebilen kırsala ilişkin materyal kültürü, mütevazi ve kendi kendine yeten bir kırsal dokuya işaret etmektedir. Bugüne kadar bölgenin tamamında tespit edilebilmiş ve sit alanı olarak tescillenmiş ve kırsal yerleşime işaret eden buluntu noktası sayısı 152'dir. Ancak yeni tespit edilebilecek buluntu noktaları ile bu sayının artma ihtimali vardır. Bununla birlikte, birbirine organik olarak bağlı olan komşu kırsal yerleşimlerin henüz bilinmediğini hatırlatmak gerekir.

Bölgedeki kırsal yerleşimlerin tarihlenmesi büyük oranda yüzey buluntuları ile yapılabilmektedir. Bölge kırsalındaki en erken buluntular İ.Ö. 5. ve 4. yüzyıllara tarihlenen seramik buluntuları (Akarca, 1950; Çokay-Kepçe, 2006: 91; Tosun, 2009) ve İ.Ö. geç 7. yüzyıla tarihlenen bir terracotta kadın başıdır (Metzger, 1952). Bununla birlikte, bölge kırsalındaki yerleşimlerdeki yüzey verisinin önemli bir kısmını duvar kalıntıları ve yüzey seramikleri oluşturmaktadır. Bu bağlamda, tescillenen yerleşimlerde yüzey buluntusu olarak tespit edilen en yaygın duvar örgü teknikleri, Geç Roma, Geç Antik ve Erken Bizans dönemlerine işaret eden, devşirme ve düzensiz taşlarla örülmüş, bazen kuru duvar olan bazen de harçla güçlendirilmiş duvar tekniğidir. Dolayısıyla, bölgedeki yerleşimlerin büyük bir çoğunluğu Roma, Geç Roma ve Geç Antik/Erken Bizans karakterli buluntu vermektedir. Statigrafik olarak görece iyi belgelenmiş Lyrboton Kome, bölge kırsalının kronolojisi hususunda referans oluşturabilecek bir yerleşimdir. Buradaki yaşam izleri İ.S. 2. yüzyıl ile İ.S. 7. yüzyıl arasına tarihlenmektedir ki bu tarih aralığı Pamphylia ve komşu bölgelerin kronolojisiyle uyum halindedir (Erdoğan, 2018: 125; Çevik, 1997: 91).



Resim 2. Pamphylia Bölgesi'ndeki kırsal karakterli buluntu noktalarında tespit edilen arkeolojik verinin dönemlere göre dağılım grafiği (Haz. Alper Aşınmaz).

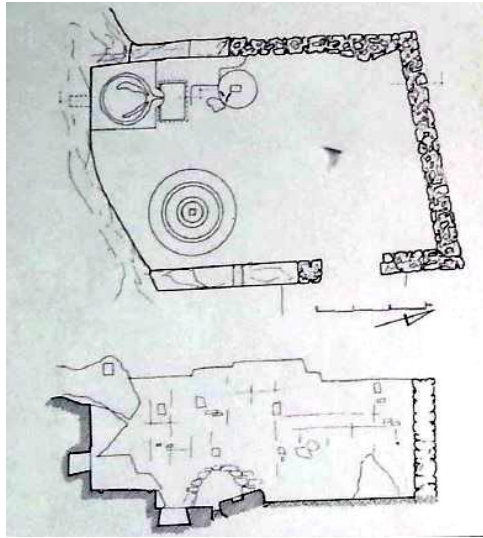
Pamphylia'da tespit edilmiş olan kırsal yerleşimlerdeki yüzey bulguları, bu yerleşimlerin genelinin organik bir plana sahip olduğuna ve bu yerleşimlerin fonksiyonel olarak gelişim gösterdiğine işaret etmektedir. Bununla beraber, yerleşimlerde erken evreleri tespit etmek ve statigrafiyi belirlemek şu an için mümkün gözükmemektedir. Yukarıda değinildiği üzere, neredeyse tamamı mütevazi yerleşim izleri veren bu kırsal yerleşimler, amaca yönelik olarak, daha çok tarımsal ve belki de hayvancılık odaklı olarak kurulmuş olmalıdır. Zira, bölgede çok sayıda tepe ve yamaç yerleşimi dikkati çekmektedir. Bu yerleşimler genellikle büyük bir yerleşimi barındırmayacak türde ve teraslamaya elverişli yamaçlara sahip tepelik alanlarda yer almaktadır. Dolayısıyla, ilk gözlemlerimiz bize bölgedeki bu trendin, buradaki yerleşimlerin temel amacının tarımsal üretim olduğunu akla getirmektedir. Bu bağlamda, bölgenin siyasi tarihinden ve mevcut verilerden yola çıkarak, en azından ovadaki küçük yerleşimlerin savunma odaklı bir yapıya gereksinim duymamış olabileceğini söyleyebiliriz. Nitekim, en azından yüzey verisi, Pamphylia kırsal yerleşimlerinin büyük bölümünde savunma duvarına ilişkin kanıt sunmaz. Buna ek olarak, ancak az sayıdaki yerleşimde savunma gereksinimiyle doğal kayadan faydalanmış olunabileceği düşünülebilir. Bu bağlamda, yerleşimin bir tarafının doğal kaya ile korunaklı olması geleneği Roma Dönemi öncesi yerleşim trendleri ile bağlantılı olabilecek bir durumdur. Örneğin, Lyrboton Kome bu yerleşim trendini yansıtmaktadır.



Resim 3. Sit alanı sınırlarıyla birlikte iki tepe yerleşimi. Sol taraf Ilıca Asartepe, sağ taraf Kızılot Örenşehir sit alanı (Google Earth 2021 yılına ait uydu görüntüleri).

Bölge kırsalındaki üretime dair elimizdeki arkeolojik veri oldukça kısıtlıdır. Kırsaldaki üretim, bölge genelindeki beslenme alışkanlıkları ve bölgeden ihraç edilen ticaret metalleriyle karşılıklı ilişki içerisinde olmalıdır. Temel olarak bölgedeki tarım ve tarımsal ekonomi tahıla, zeytinyağına ve şaraba dayanmış olmalıdır. Zira geleneksel tarımın temel öğeleri olan bu ürünler suni sulamaya daha az bağımlıdır ve Pamphylia'nın yazın kurak geçen dönemleri için daha elverişlidir (Brandt, 1992: 130). Şu an için bölgede hangi ürünün hangi kesimde yetiştirildiğine dair verilerimiz kısıtlıdır. Çok sayıdaki tepe ve yamaç yerleşimi dikkate alındığında, bölgede tarım teraslarına bel bağlayan bir tarımsal üretim geleneği söz konusu olmalıdır. Suya uzak yerlerde, az bakım gerektiren zeytin tarımı yoğun yapılmış olmalıdır. Nitekim Strabon, Aspendos ve Side üzerindeki zeytin ağaçlarıyla dolu tepeler olduğunu ve bu tepelerde Selgeliler'in oturduğunu aktarmaktadır (Strabon XII, 7.1).

Bölgedeki tarımsal üretime ilişkin temel olarak elimizde iki kaynak vardır: arkeolojik veriler ve antik yazarların aktarımları. Arkeolojik veriler bölgede özellikle zeytinyağı üretiminin önemine atıf yapmaktadır. Yukarıda da bahsedildiği üzere, Perge'ye bağlı Lyrboton Kome kendini zeytin ve zeytinyağı üretimine adanmış bir yerleşim izlenimi vermektedir. Burada bir kısmı konutlarla bağlantılı yoğun üretim izleri vardır (Çevik, 1997: 85-88). Yerleşimdeki zeytinyağı üretiminin temel arkeolojik verisi işliklerdir. Buna ek olarak, bölgedeki mevcut veriler, bölge geneline yayılmış en az 28 yerleşim noktasında daha zeytinyağı üretimine işaret eden işlik kalıntılarının varlığını göstermektedir.



Resim 4. Lyrboton Kome'den bir zeytinyağı işliğini gösteren çizim (Çevik, 1997).

Tekil Buluntular

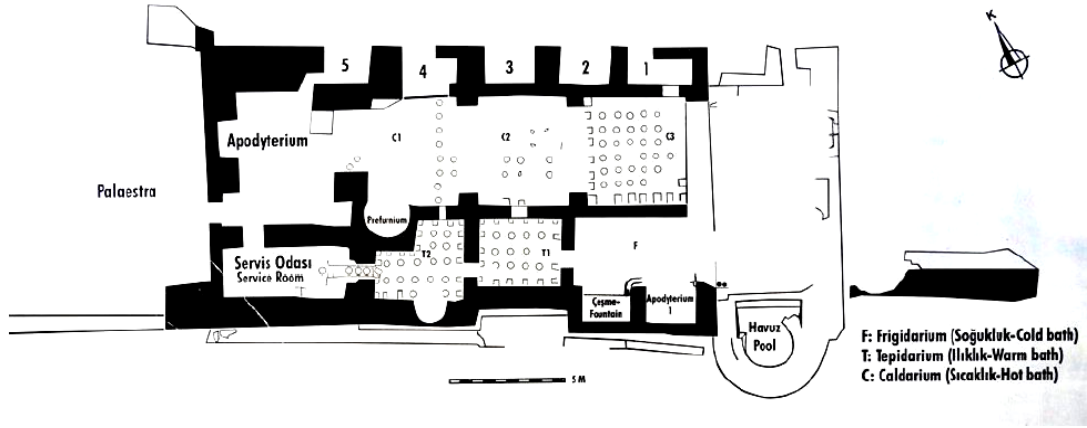
Pamphylia Bölgesi'nde herhangi bir yerleşim ile bağdaştırılması güç olan ancak sağladıkları veri açısından özellikle bölge kırsalını anlayabilmek için önemli unsurlar olan tekil buluntular belgelenmiştir. Bu buluntulardan özellikle in-situ durumda belgelenenler, tatmin edici arkeolojik kanıt sunmaları açısından önemlidir. Tekil buluntuların bir diğer önemli özelliği de bölgedeki kent dışı yaşamın tarihlenmesi açısından önem taşımalarıdır. Bu buluntuların bir kısmını yakın dönemde tespit edilmiştir.

Pamphylia kırsalında Roma öncesi erken döneme ilişkin önemli tekil buluntular keşfedilmiştir. Antalya'nın yaklaşık 9 km kuzeyinde yer alan Varsak semtinde, 1927 yılında Antalya Müzesi'ne teslim edilen, Düden Şelalesi yakınındaki bir nekropol alanından geldiği düşünülen ve İ.Ö. 4. yüzyıla tarihlenen Attika stilinde ve krater formundaki Kerch vazosu, bölgenin Roma Dönemi öncesi kırsalının tarihlenmesi açısından önemli ve kanıtlayıcı bir buluntudur (Akarca, 1950). Yine Antalya'nın Hurma semtinde bulunan ve 1952 yılında müzeye teslim edilen Kıbrıs stilinden izler taşıyan ve İ.Ö. geç 7 – erken 6. yüzyıla tarihlendirilen terracotta kadın başı da mevcut durumda bölge kırsalına atfedilebilecek önemli bir erken dönem buluntusudur (Metzger, 1952).

Yukarıdaki iki örnek oldukça önemli tarihleyici buluntular olmasına karşın in-situ halde keşfedilmemiş olup köken ve kontekstleri kesin olarak tespit edilememiştir. Bununla birlikte, bölgede son dönemlerde kurtarma kazıları sayesinde önemli tekil in-situ gömüler keşfedilmiştir. Antalya merkezinin 6 km doğusundaki Fener Mahallesi'nde keşfedilen oda mezar, kırsala ait önemli erken dönem buluntulardandır (Tosun, 2009). Beş adet bireyin gömülü olduğu, anakayaya oyularak yapılmış oda mezardaki panter ve siren figürlü iki adet kırmızı figürlü bodur lekythos, bir ticari amphora ve Selge obolü dikkat çekicidir. Mezar buluntuları ve bilhassa Selge sikkesi, mezarın İ.Ö. 5. yüzyıl sonu ile 4. yüzyıl başına tarihlendirilmesini sağlamıştır. Bu bağlamda, benzer formdaki lekythoslar Karaçalı Nekropolü'nde de keşfedilmiş olup İ.Ö. 4. yüzyıla tarihlenmektedir (Çokay-Kepçe, 2006: 100). Mevcut veriler ışığında, mezarın Stadiasmus Maris Magni periplusunda adı geçen Mygdale veya Masoura yerleşimlerine ait olma ihtimali akla gelmektedir (Müller, 1855: 491).

Sonuç olarak, Pamphylia kırsalının bilinen erken tarihi olarak mevcut arkeolojik veriler İ.Ö. 7. yüzyıl sonunu işaret etmektedir. Ancak, mezar buluntularına ve Varsak'ta keşfedilen Kerch vazosuna dayanarak Pamphylia kırsalı, daha açıklayıcı bir tabirle, kent merkezlerinin dışında kalan bölge için bilinen en erken tutarlı tarihi şimdilik İ.Ö. erken 4. yüzyıl olarak öne sürebiliriz. Bununla birlikte, Karaçalı Nekropolü'ndeki İ.Ö. 5. yüzyılın ilk yarısına tarihlenen seramik buluntuları da bölgenin kırsal konteksti içinde değerlendirilecek olursa, bu tarih daha da geriye çekilebilir (Çokay-Kepçe, 2006: 91). Dolayısıyla, Pamphylia kırsalında İ.Ö. 5. ve 4. yüzyıllarda görece yoğun bir iskan olduğu öne sürülebilir. Bu bağlamda, bahsi geçen buluntuların yakınında, destekleyici nitelikte tarihleme verisi sağlayan buluntu noktaları bulunmaktadır. Antalya merkezde, bugün modern Arapsuyu semtinde, sahilin hemen yakınında yer alan ve Nevzat Çevik tarafından Olbia olduğu iddia edilmiş olan yerleşim, Çevik'in burada gerçekleştirdiği yüzey araştırması sırasında gözlemlenen bir tahkimat duvarı ile İ.Ö. 4. yüzyıla tarihlendirilmektedir (Çevik, 1994: 91-93). Yine Antalya kent merkezinin 8 km doğusunda bulunan Magydos antik kenti de İ.Ö. 4. yüzyıl kaynağı olan Pseudo-Skylaks'da anılmaktadır (Müller, 1855: 75). Son olarak, Doğu Garajı kazılarında tespit edilen ve İ.Ö. 3. yüzyıla tarihlendirilen mezarlar mevcut arkeolojik kanıtlardandır (Akman ve Tosun, 2012: 55). Bu bağlamda, buradaki mezarların Kaleiçi'nde yer alan Attaleia öncesi döneme ait olma ve Strabon'un bahsettiği küçük bir kasaba olan Korykos ile ilişkili olma ihtimali yüksektir. Dolayısıyla, bu mezarlar, en azından mevcut durumda Kaleiçi çevresindeki kırsal dokuya ait veriler olarak değerlendirilebilir.

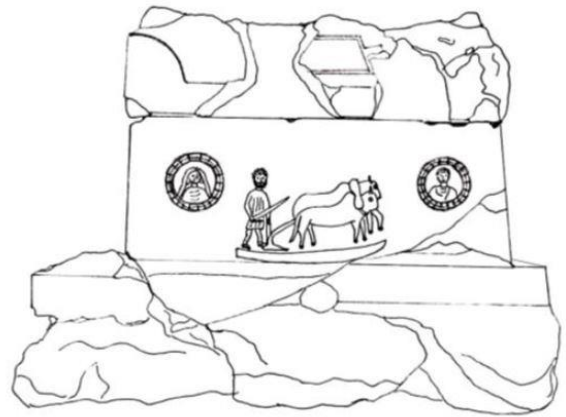
Bölgedeki mimari buluntular arasında, Antalya'nın Konyaaltı İlçesi'nde, Gürsu Mahallesi'nde yer alan ve 2009 yılında keşfedilen hamam önemli bir güncel buluntu olma özelliğiyle dikkat çekmektedir. İlk kez 1998 yılında arkeolojik sit olarak tescillenen yapı 2009 yılında Elmalı Müzesi tarafından incelenmiş ve yapının tüm unsurlarıyla bir hamam olduğu ortaya çıkmıştır. Nitekim, bağlı olduğu yerleşim ve yapılar tespit edilememiş olsa da planı itibarıyla yapının hamam olduğu açıktır. Güneydoğu-kuzeybatı yönünde uzanan hamam, 13.60 x 24 metre ölçülerindedir. Yapının özgün işlevinin hamam olduğu tespit edilmişse de en azından İ.S. 14. yy'a kadar farklı amaçlarla da kullanılmıştır (Yener, 2013: 17-31). Her ne kadar hamam çevresindeki en erken seramik buluntuları İ.S. 4. yüzyıla tarihlendirilmişse de yapının duvar tekniği ve Pamphylia'da tuğlanın İ.S. 3. yüzyılda yaygınlaştığı (Aran, 1971: 69), ayrıca yakın bölgedeki İ.S. 3. yüzyıla tarihlenen lahit buluntusu dikkate alındığında, Gürsu'daki hamamın ilk inşası için İ.S. 3. yüzyıl ortaları önerilebilir.



Resim 5. Gürsu Roma Hamamı'nın planını gösteren çizim (Yener, 2013)

Gürsu hamamının yakın çevresinde herhangi bir antik kent yer almaz. Kent olduğu düşünülen en yakın kalıntılar 3,5 km doğudaki Olbia ile özdeşleştirilen Arapsuyu kalıntılarıdır. Hurma Küçükdağ kalıntıları ise 2 km kuzeybatıdadır. Dolayısıyla, buradaki hamamın kırsal bir çiftliğe ve belki de bir köy yerleşimine ait olması olasıdır. Bu bağlamda, Gürsu Hamamı bölgede nadir bir örnektir. Nitekim, Yunanistan'da da çiftlik ve villalara ait hamamlar olduğu bilinmektedir (Rizakis, 2013: 47).

Yine güncel bir buluntu olarak; 2013 yılında Antalya'nın Konyaaltı ilçesine bağlı Hurma Mahallesi'nde keşfedilen çiftçi lahdı bölge kırsalı ile ilgili önemli güncel buluntulardandır. Tekil durumda olan, bir inşaat hafriyatı sırasında tespit edilen ve İ.S. 3. yüzyıla tarihlenen lahit (Çelik, 2019: 243), statigrafisi ve kontekt açısından yeterli veri sağlamamaktadır; ancak, üzerindeki kabartma, Pamphylia kırsalına dair önemli bir buluntudur. Lahdin üzerindeki sahnede öküz ile çift süren bir çiftçi resmedilmiştir ve bu kırsal yaşam konulu lahit bölgedeki ender örneklerdendir. Lahdin üzerinde kırsal tarıma ilişkin diğer kabartmalar, çiftçinin elindeki bir üvendire ve öküzlere bağlı bir sabandır. Lahdin üzerindeki konu ile benzer özellikler taşıyan bir diğer örnek, Hurma lahdinin bulunduğu yerin yaklaşık 4 km batısındaki Hurma Üzümcek Dağı'nın kuzey eteklerindeki çiftlik yerleşiminden gelmektedir. Burada keşfedilen lahdin üzerinde de Hurma'daki lahit ile benzer olarak iki adet öküz süren bir çiftçiyi betimleyen kabartma yer almaktadır. Bu lahdin üzerindeki çelenklere bitişik olarak betimlenmiş olan yaba betimi olabilecek kabartmalar buradaki tarımsal üretim alışkanlığını yansıtmakta ve burada tahıl üretimi yapılmış olabileceğini akla getirmektedir.



Resim 6. Hurma Mahallesi'nde açığa çıkarılan lahdin ön yüzüne ait fotoğraf ve çizim (Çelik, 2019)

Sonuç

Mevcut arkeolojik veriler ve arkeolojik sit tescilleme çalışmaları Pamphylia Bölgesi'nin yoğun ve köklü bir kırsal yaşama ev sahipliği yaptığına işaret etmektedir. Bölgede bugüne kadar tespit edilen buluntular, kentlerin dışındaki bölgenin İ.Ö. 5. yüzyılın ilk yarısından ve belki de İ.Ö. 7. yüzyıl sonlarından itibaren kesintisiz iskân edildiğine dair somut veriler sunmaktadır. Dolayısıyla, Pamphylia kentlerinin choraları da erken dönemlerden itibaren yoğun yerleşime sahne olmuş olmalıdır. Sonuç olarak bölge, yoğun tarımsal üretim yapan köyleri, çiftlikleri ve fonksiyon açısından tanımlanamayan diğer unsurlarıyla antik dönem kırsalı için zengin bir panorama sunmaktadır. Bölge, hem Lyrboton Kome gibi arkeolojik materyal, fonksiyon ve statigrafik açıdan görece iyi tanımlanabilen yerleşimleri hem de diğer buluntu noktalarıyla birlikte İ.S. 2. yüzyıldan itibaren yoğun bir yerleşim dokusuna sahip olmuş ve bu yoğunluk olasılıkla Geç Antik Çağ ile birlikte, çağdaş örneklerinde olduğu gibi daha da yoğunlaşmıştır. Bölgenin bu yoğun yerleşim dokusuna rağmen, Pamphylia'nın az bilinen kırsalı, diğer bir deyişle kentlerinin teritoryumları üzerine yapılan araştırmalar sınırlıdır. Bölgedeki araştırmalar henüz kent ölçeğinde olup, kapsamlı düzeyde bölgesel araştırmalara ihtiyaç duyulmaktadır. Yine de bölgenin kent dışı dokusu ile bağlantılı önemli yerleşim ve tekil buluntu verileri mevcuttur. Bu bağlamda, gelecekteki çalışmalar, mevcut arkeolojik veriyi daha detaylı belgelemek ve arkeolojik yerleşimlerdeki antropojenik ve doğal tahribatın boyutlarını tespit edebilmek açısından da önemli bilgiler sunacaktır.

Kaynaklar

- Adak, Mustafa. "Olbia in Pamphylien". *Gephyra* 3, 2006: 1-23.
- Akarca, Aşkıldil. "Varsak Kerch Vazosu". *Bulleten* 53 (14), 1950: 32-36.
- Akman, Ayşe ve Aynur Tosun. "Attaleia Nekropolü (Eski Doğu Garajı – Halk Pazarı Mevkii) Kurtarma Kazısı". 20. Müze Çalışmaları ve Kurtarma Kazıları Sempozyumu 25-29.04.2011: 47-71.
- Aran, Berge. *Anadolu'da Roma Dönemi Mimarisi: Plan Bakımından Bölgesel Özellikler Üzerine Bir Araştırma*. İstanbul: İstanbul Teknik Üniversitesi, 1970.
- Brandt, Hartwin. *Gesellschaft und Wirtschaft Pamphyliens und Pisidiens im Altertum*. Bonn: Habelt, 1992.
- Çelgin, A., Vedat. "Anydros-Eudokias, Suyla Hayat Bulan, İnsan Eliyle Yok Olan Bir Kültürel Miras ve Düşündürdükleri". *Colloquium Anatolicum* 7: 23-57.
- Çelgin, A., Vedat. "Termessos'un Görkemli Kome'si (Peripolion?) Andyros (Nea Kome?) ve Ondan Doğan Geç Antikçağ/Erken Bizans Kenti Eudokias Sorunlar-Öneriler". Ed. Erkan Konyar vd. Mehmet ve Nesrin Özsait Onuruna Sunulan Makaleler içinde (s. 109-126). İstanbul: Koç Üniversitesi Suna & İnan Kıraç Akdeniz Medeniyetleri Araştırma Merkezi, 2011.
- Çelik, Ahmet. "Hurma Çiftçi Lahdi". *Phaselis* 5: 231-249.
- Çevik, Nevzat. "Lykia Kitabı". İstanbul: Suna ve İnan Kıraç Akdeniz Medeniyetlerini Araştırma Enstitüsü, 2015.
- . "Antalya-Hurma Köyü'ünde Bir Çiftlik Yerleşimi". *Lykia* 2: 39-61.
- . "The Localization of Olbia on the Gulf of Pamphylia". *Lykia* 1: 89-102.
- Çokay-Kepçe, Sedef. *Antalya Karaçallı Nekropolü*. İstanbul: Suna & İnan Kıraç Akdeniz Medeniyetleri Araştırma Merkezi, 2006.
- Diodoros. "Diodoros Siculus – Library of History". Çev. Russell M. Geer. Londra: Harvard University Press, 2006.
- Doğan, Sema. "Alanya ve Çevresinde Bizans Araştırmaları 2004". 23. Araştırma Sonuçları Toplantısı 30.05-03.06.2005: 135-146.
- . "Alanya ve Çevresinde Bizans Araştırmaları 2005". 24. Araştırma Sonuçları Toplantısı 29.05-02.06.2006: 533-544.
- Erdoğan, Orçun. *Pamphylia Lyrboton Kome Kırsal Yerleşimi: Geç Antik Çağ'da Yerleşim Kurgusu ve Mimarlık (Yayımlanmamış doktora tezi)*. Antalya: Akdeniz Üniversitesi, 2018.
- İplikçioğlu, Bülent. "Doğu ve Kuzeydoğu Lykia-Güneybatı Pisidia Epigrafik-Tarihi Coğrafi Yüzey Araştırmaları Projesi 2000 Çalışmaları". 19. Araştırma Sonuçları Toplantısı 2. Cilt 28.05.2001-01.06.2001: 127-132.
- İplikçioğlu, Bülent ve diğer. "Termessos Egemenlik Alanı Epigrafik Tarihi Yüzey Araştırmaları 1997". 16. Araştırma Sonuçları Toplantısı 1. Cilt 25.05.1998-29.05.1998: 381-386.
- . "Doğu ve Kuzeydoğu Lykia-Güneybatı Pisidia Epigrafik-Tarihi Coğrafi Yüzey Araştırmaları (1991-1998 Çalışmaları)". 17. Araştırma Sonuçları Toplantısı 24.05-28.05.1999: 199-208.

- Köse, Veli. "Aspendos Yüzey Araştırmaları 2010 Sezonu Çalışmaları". 29. Araştırma Sonuçları Toplantısı 3. Cilt 23.05-28.05.2011: 251-268.
- Metzger, Henri. "Tête en terre cuite du Musée d'Adalia". *Revue des Études Anciennes* 54-1-2: 13-17.
- Müller, Karl. *Geographi Graeci Minores I*. Paris: Instituti Franciae Typographi, 1855.
- Plinius. "Pliny's Natural History in Thirty Seven Books". Çev. Philemon Holland. Leicester: George Barclay, 1849.
- Ptolemaios. "Claudii Ptolemaei, Geographia". Ed. Carolus F.A. Nobbe. Leipzig: Sumptibus et typis Caroli Tauchnitii, 1845.
- Rizakis, Athanasios. "Rural Structures and Agrarian Strategies in Greece Under the Roman Rule" Ed. A.D. Rizakis ve I.P. Touratsoglou. *Villae rusticae: Family and market-oriented farms in Greece under Roman rule: Proceedings of an international congress held at Patrai, 23-24 April 2010 içinde* (s.20-51). Paris: De Boccard, 2013.
- Spratt, T.A.B., Edward Forbes, *Travels in Lycia, Milyas and the Cibyratis: in Company with the late Rev. E.T. Daniell*. London: John Van Voorst, 1847.
- Strabon. "Antik Anadolu Coğrafyası". Çev. Adnan Pekman. İstanbul: Arkeoloji ve Sanat Yayınları, 2012.
- Şahin, Sencer. "Epigraphische um Mitteilung aus Antalya V: Olbia und andere Küstenort bei Einigen dem Band in Westpamphylien". *Epigraphica Anatolica* 33: 145-167.
- . "Pamfilya/Likya Sınır Kentleri: Olbia ve Diğerleri". Ed. Mustafa Adak ve Sencer Şahin. *Likya İncelemeleri 1 içinde* (s. 9-32). İstanbul: Arkeoloji ve Sanat Yayınları, 2002.
- . "Perge Territoriumundaki Antik Varsak Yerleşimi: Lyrboton Kome – Elaibaris". *Çağlar Boyunca Anadolu'da Yerleşim ve Konut Sempozyumu 05-07.06.1996*: 437-445.
- Takmer, Burak ve Nihal Tüner Önen. *Via Sebaste: Anadolu'nun En iyi Korunmuş Yolunun Varsak'tan Geçen Güzergahı*. Antalya: Varsak Belediyesi Kültür Yayınları, 2007.
- Tosun, Aynur. "'Lara – Fener Mahallesi, 1975 Sokak, 5745 Ada, 15 Parsel Mezar Kurtarma Kazısı'", 17. Müze Çalışmaları ve Kurtarma Kazıları Sempozyumu 28.04.- 01.05.2008: 89-102.
- Whiton, M., James. *A Lexicon Abridged From Liddle & Scott's Greek – English Lexicon*. New York: Harper&Brothers Publishers, 1879.
- Yener, Azize. "Antalya – Gürsu Roma Hamamı Kazısı". *Türk Arkeoloji ve Etnografya Dergisi* 11: 17-31.

RURAL SITES IN PAMPHYLIA: A PRELIMINARY EVALUATION OF THE AVAILABLE ARCHAEOLOGICAL EVIDENCE

ABSTRACT

Located in the Antalya plain and the immediate northern part of this plain, Pamphylia was home to well-known ancient Anatolian cities Aspendos, Perge, Side and Sillyon. It can be claimed that these cities have been relatively well-researched archaeological settlements through archaeological excavations and surveys. Although the mentioned cities are archaeologically important elements of Pamphylia, the region also harbours numerous rural settlements and findspots. Especially, the cultural heritage registration activities in recent years have clearly revealed the dense human occupation and certain settlement trends in the region. Moreover, rescue excavations and individual findspots have revealed that the pre-Roman period of the region's countryside may be dated back to at least the fifth century BCE. On the other hand, archaeological research in the region mainly focuses on the major cities and their material culture. With some exceptions such as Lyrboton Kome, the number of studies on the region's countryside is much less compared to those of urban-focused ones. In addition, there is relatively little interest in regional-scale research that holistically deals with the rural settlements of the region. Based on these arguments, in this study, the current state of the countryside of Pamphylia will be briefly evaluated in the light of current research and available evidence. Thus, this work also aims to establish a baseline study and starting point for future research on Pamphylia's lesser-known countryside.

Keywords: Pamphylia, Ancient Anatolian Countryside, Archaeology of Antalya, Mediterranean