

OSMAN HAMDİ RESİMLERİNDE KADIN İMGESİNİN GÖSTERGEBİLİMSEL AÇIDAN İNCELENMESİ

Emine Nur YILMAZ ARIKAN

Öğr. Gör. Dr., Selçuk Üniversitesi Güzel Sanatlar Fakültesi Grafik Bölümü, enur@selcuk.edu.tr
ORCID: 0000-0001-8239-9948

Yılmaz Arıkan, Emine Nur. "Osman Hamdi Resimlerinde Kadın İmgesinin Gösterge Bilimsel Açıdan İncelenmesi". ulakbilge, 59 (2021 Nisan): s. 608–617. doi: 10.7816/ulakbilge-09-59-09

ÖZ

Osmanlı imparatorluğunun son dönemlerinde yaşamış olan ressam Osman Hamdi Bey başarılı bir ressam, heykeltıraş, arkeolog, sanat tarihçi, eğitimci ve devlet adamıdır. Türk resminin erken devir modernleşme adımlarını atmıştır. Türk sanatı ve kültürüne katkıları yadsınamaz. Osman Hamdi Bey, Türkiye'deki önemli tarihi yapıları konu alarak yaptığı, oryantalist tarzda resimlerle Doğu'yu en doğru şekilde anlatmaya çalışmış, Batı'nın Doğu üzerindeki ön yargılarını kırmaya çalışmıştır. Eserlerinde özellikle Doğu'nun ihtişamına yer vermiştir. Sanatçı, resimlerinde genellikle camilere, türbelere ve köşklere yer vermiştir. Figür çalışmalarında ise kadını kullanarak gündelik ve sosyal hayatta kadını yüceltmıştır. Kadının toplum içindeki yerini vurgulamaya çalışmıştır. Kullandığı kadın figürlerinde eşini ve kızını model olarak kullanmıştır. Bu çalışmada Osman Hamdi Bey'in kadın temalı çalışmalarından dört tanesi gösterge bilimsel analiz yoluyla incelenerek resimlerde kullanılan dil, konu ve üslup birliği tespit edilmeye çalışılmıştır.

Anahtar Kelimeler: Göstergebilim, Osman Hamdi Bey, resim sanatı, kadın imgesi, Oryantalizm

Makale Bilgisi:
Geliş: 5 Ocak 2021

Düzeltilme: 12 Şubat 2021

Kabul: 16 Mart 2021

© 2021 ulakbilge. Bu makale Creative Commons Attribution (CC BY-NC-ND) 4.0 lisansı ile yayımlanmaktadır.

Giriş

Osman Hamdi Bey 30 Aralık 1842'de İstanbul'da doğdu. Sadrazam İbrahim Ethem Paşa'nın oğludur. İlkokula Beşiktaş'ta başladı ve 1856'da Mekteb-i Maârif-i Adliyye'ye kaydoldu. Batı kültürü ile yetişmiş bir ailede büyümesinden dolayı 1857'de hukuk tahsili için Paris'e gönderildi. Burada bir yandan hukuk öğrenimine devam ederken bir yandan da Paris Güzel Sanatlar Yüksek Okulunda resim dersleri aldı ve arkeolojiyle ilgilendi. Sanata ve arkeolojiye duyduğu ilgiden dolayı hukuk eğitimini bırakıp Ecole des Beaux-Arts Güzel Sanatlar Okulunda Louis Boulanger ve Leon Gerome'dan resim dersleri almıştır (Berk, 1972:9). Osman Hamdi Bey on iki yıl Avrupa'da yaşamış ve 1869'da İstanbul'a dönmüştür. Sonra devlet yönetiminin üst düzeylerinde görev yapmıştır. Döner dönmez de Bağdat'a giderek Vilayet Umur-u Ecnebiye Yabancı İşler Müdürlüğüne atanmıştır. 1871'de İstanbul'a dönerek sarayda Teşrifat-ı Hariciye Müdür Muavini olur. Osman Hamdi, Viyana Sergisi'ne Osmanlı Devleti'nin komiseri olarak katılır. Bu görevini takip eden yıllarda 1875'te Hariciye Umur-u Ecnebiye Kâtipliğine getirilir. 1876'da ise Yabancı Basın-Yayın Müdürlüğüne getirilir. Hamdi Bey 1877'de, Beyoğlu Altıncı Daire Belediye Müdürü tayin edilir. 1881'de Müze-i Hümayuna (İstanbul Arkeoloji Müzeleri) müdür olmuştur (Eczacıbaşı Sanat Ansiklopedisi, 1997:1393). Osman Hamdi başarılı bir ressam, heykeltıraş, arkeolog, sanat tarihçi, eğitimci ve devlet adamıdır. Türk resminin erken devir modernleşme adımlarını atmıştır. Kültürel anlamda önemli hizmetlerinden biri; 1882'de Sanayi-i Nefise Mektebini kurmuş olmasıdır. Bununla birlikte, arkeoloji binası ve sanayi mektebini 1883 yılında açılmasını da sağlamıştır. Osman Hamdi, kuruluşundan itibaren 28 yıl boyunca mektebin müdürlüğü görevini sürdürmüştür. Diğer önemli hizmeti ise İstanbul Arkeoloji Müzesini kurmasıdır. Müzenin kurulmasından bir yıl sonra 1884 yılında Asarı Antika Nizamnamesini yürürlüğe koymuş olup; bu nizamname ile Anadolu topraklarındaki tarihi eserleri koruma altına almıştır. Nemrut dağı Tümülüs'ü, Lagina ve Sayda kral mezarlığı kazılarını yaptırmış İskender lahdi ve Ağlayan kadınların da aralarında bulunduğu tarihi eserleri müzeye kazandırmıştır (Güner, 2014: 48). Yurt içinde ve yurtdışında yüzlerce sergiye katılan Osman Hamdi Bey'in eserleri Berlin ve Münih galerilerinde de sergilenmiştir. 1867 yılında Paris Dünya sergisine üç eseri ile katılmıştır. Bu eserlerin şu anda nerede olduğu bilinmemektedir. İstanbul'a döndükten sonra her yıl Paris'te düzenlenen Fransız ressamlar sergisine eser göndermiş olup bu sergilerden madalya almıştır. 1906 yılında müze müdürlüğünün 25. yıldönümünde yerli ve yabancı birçok aydın kişiden, bilimsel kurullardan, üniversitelerden takdir ve tebrik mesajları almıştır (Akt. Demir, 2020:6). Bunların yansıra, çok sayıda akademik unvan (1909 yılında ise Oxford Üniversitesi tarafından "Fahri Doktorluk"), nişan ve üyelik (Britanya Kraliyet Mimarlık Enstitüsü üyeliği, Alman Arkeoloji Enstitüsü üyeliği, Berlin Prehistorya, Etnoloji ve Antropoloji Derneği üyelikleri ve Fransız Edebiyat ve Yazıtlar Akademisi yabancı muhabirliği) almıştır. Osman Hamdi Bey, 24 Şubat 1910'daki ölümüne kadar Sanayi-i Nefise ve Müze müdürlüğüne devam etmiştir (Eczacıbaşı,1997: 1393).

Amaç ve Yöntem

Bu araştırmada; Osman Hamdi Bey'in kadın konulu resimlerindeki imge ve anlamlar tespit edilmeye çalışılmıştır. Bu bağlamda, Osman Hamdi resimlerinde kadın imgesine verilen önem açıklanmaya ve anlamlandırılmaya çalışılacaktır. Ayrıca; Osman Hamdi Bey'i tanımak ve Türk resmine, kültürüne ve eğitimine katkılarını ortaya koymak çalışmanın bir diğer amacı olarak belirlenmiştir.

Araştırmada, betimsel tarama modeline göre ilgili literatür taranması gerçekleştirilmiş ve gösterge bilimsel analiz yöntemiyle resimler incelenmiştir. Araştırma 1879-1901 yılları arasında Osman Hamdi Bey'in yaptığı ve kadın konulu resimlerinden dört adet çalışma ile sınırlı tutulmuştur. Bu çalışmada Osmanlı Devleti'nin son döneminde kadının yeri ve öneminin ortaya konulabilmesi ve niteliklerin daha iyi anlaşılması için gösterge bilimsel analiz yöntemi tercih edilmiştir.

Eserlerin incelenmesinde Göstergebilimsel Yaklaşım

Göstergebilim, anlamın oluşmasına yardımcı olan bir bilim dalıdır. Bir metnin, bir görüntünün, bir imgenin, bir sözcüğün ifade ettiği anlamın keşfedilme sürecidir. Yapıtın tanımlanması sanatçının görme biçimi sanatçı ve izleyici arasındaki iletidir (Ertan ve Sansarcı,2016: 21). Estetik değerler, sembolik anlam ve anlatılmak istenen kavram ifadelerinin iletilebilmesi için bir araçtır. Gösteren imge; görsel gösterilen imgelerin arkasındaki anlamdır. Gösterge bilimsel çözümlemede öncelikle bilinenleri ayrıntılı olarak ortaya koymak gerekir. Bundan sonra incelenecek anlatıda gönderen-gönderilen, özne-nesne, yardımcı-engelleyici arasındaki ilişkiler

değerlendirilir ve son aşamada ise izleksel düzey değerlendirmeleri, yorumlamaları yapılır (Günay, 2012: 39). Yapıtın tanımlanması sanatçının görme biçimi sanatçı ve izleyici arasındaki iletidir. Gösteren imge, görsel gösterilen imgelerin arkasındaki anlamdır. Göstergebilimi simge, sembol ve işaretlerin yorumlanması, üretilmesi veya işaretleri anlama süreçlerini içeren bütün faktörlerin sistematik bir şekilde incelenmesine dayanan, kültürel kodlar, gelenekler ve metni anlam süreçlerine göre düzenlenmiş, işaret sistemlerini incelemek olarak tanımlanmıştır. Göstergeler gösteren ve gösterilen olmak üzere ikiye ayrılır. Gösteren bir fikri, nesneyi ya da unsuru görsel olarak temsil eden görüntü ya da tasarım, gösterilen ise bir görüntü ya da resimle temsil edilen fikir, nesne ya da unsur olarak tanımlanabilir (Akt. Boztaş, 2017:2527). Daha kısa bir söylemle gösteren tasarım, gösterilen ise tasarımda iletilmek istenen mesaj olarak karşımıza çıkar. Kısaca bir göstergede gösterenle, gösterilen arasındaki ilişki anlamlandırmayı oluşturmaktadır.

Günay (2012: 38-47) sanatsal resimlerin gösterge bilimsel yorumlamasında Greislaşçı yaklaşıma atıfla, anlamın oluşumunu, kavranım ve üretiliş sürecini açıklayan üç aşamadan bahsetmektedir. Bu üç aşama betisel düzey, anlatsal düzey ve izleksek düzey olarak adlandırılmaktadır. Betisel düzeyde; kişiler, zaman ve uzam ele alınarak değerlendirilmektedir. Anlatsal düzeyde; anlatsal öğeler incelenerek anlatımın işleyiş biçimi ortaya konur. Ama her resimde olayların değişimi, durumlar ve dönüşümler olmayabilir. İzleksek düzeyde; eserin yapısında bulunabilecek yan anlamlar, çağrışımlar ve simgeleştirme gibi soyut durumların ortaya konduğu düzeydir. Betisel ve Anlatsal düzeylerde ortaya konan durumların, dönüşümlerin, nesnelere, uzamların ve eyleyenlerin gösterdiklerinden daha çok göstermek istedikleri ele alınır ve doğrudan içeriğe odaklanılır. Bu çalışmada Osman Hamdi Bey'in kadın konulu dört adet resim çalışması betisel düzey, anlatsal düzey ve izleksek düzey üzerinden incelenmeye çalışılacaktır.

Osman Hamdi Bey'in Sanat Anlayışı

Oryantalizm, Avrupa'da yakın ve orta doğuya ait gerçekçi imgeleri betimliyormuş gibi görünen sanat yapıtlarını ifade eder. Resim sanatında oryantalizm belli bir üsluba bağlı kalmayıp, daha çok çeşitli resim akımlarına kaynaklık eden 19. yüzyılın öncelikli bir konusu olarak ortaya çıkmıştır. Oryantalist eserler ve temalar 20. yüzyılda da etkili olmaya devam etmiştir (Farthing, 2017:286). 19. yüzyılda Doğu'nun lüksüne, gizemine ve onu çevreleyen büyümlü ortama karşı uyanan hayranlık, sanatçıların esin kaynağı olmuştur. Oryantalistlerin resimlerinde ortak özellikler detaycı, gerçekçi ve belgeleyici nitelikte olması, parlak ve canlı renkleri tercih etmeleri, resimlerinde fotoğrafı yardımcı olarak kullanmaları ve resimlerinde zaman kavramının yer almaması şeklinde sıralanabilir. Bunun sebebinin de Batılı ressamın Doğu'yu hep aynı geri kalmışlıkla tasvir etmek istemelerinden kaynaklandığı söylenebilir. Oryantalist ressamın resimlerinde ortak özelliklerden en önemlisi konularıdır. Konuları hemen hemen aynı olan bu resimleri her sanatçı kendi farklı üslubuyla yorumlamıştır. Konu bakımından, figürlü kompozisyonlar ve manzaralar tercih edilmiştir. Figürlü kompozisyonların da genellikle kadın merkezli ,erotik, harem ve hamam sahneleri, dans eden kadın sahneleri, çeşitli gündelik hayattan sahneler, yerli kıyafetlerin tanıtıldığı sahneler, av ve savaş sahneleri, çölde yer alan bedevi sahneleri, esir pazarında sergilenen kadın sahneleri, dinle ilgili ibadet sahneleri ve çeşitli portreler gelmektedir. Manzara resimlerinde ise; başta İstanbul olmak üzere çeşitli kent görünüşleri, sivil ve dini mimari yapı görünüşleri, arkeolojik ve tarihi eser görünüşleri, çeşitli iklim ve bitki örtüsünün yer aldığı doğa görünüşleri gelmektedir (Kıran, 2014: 90). Osman Hamdi Bey'in Oryantalizm in Türkiye'deki Tek Türk temsilcisi olduğu söylenebilir. Büyük ölçüde fotoğraftan yararlanan batıda meydana getirilmiş oryantal temalı kompozisyonlardan etkilenecek resim yapmıştır. İlk Türk figür ve kompozisyon ressamıdır denilebilir. Sanat yaşamı boyunca figürlü kompozisyonlar, portre ve peyzaj türünde resimler yapmıştır. Bu yapıt türlerini farklı üsluplarda boyamıştır. Osman Hamdi Bey'in yağlı boya resimleri büyük boy olarak yapılmış olup resimlerinde özellikle Osmanlı topraklarındaki yapıların iç mekânlarını kullanmıştır. Kimi zaman bu iç mekânları içine yerleştirdiği figürler için bir fon olarak kullanmış, kimi zaman da figürleri mekâna göre daha küçük tutarak iç mekânı vurgulamıştır her türlü ayrıntıyı titiz bir biçimde işlemiş, fotoğraftan kareleme yöntemiyle çalışmıştır (Gürçaylar, 96-104).

Osman Hamdi Bey,yaşadığı dönem de resimlerinde Doğu'yu konu olarak seçen tek Doğulu ressamdır. Batılı oryantalistlerin tablolarında işlediği sefalet, gerilik, fakirlik ve şehvet düşkünlüğü gibi ön yargılı bakış açısı yerine, resimlerinde Doğu dünyası gerçek bir dünyadır. Resimlerinde konuları titiz, ayrıntıcı, gerçekçi, canlı ve parlak renklerle resmetmiş, doğu yaşamını, kültürünü ve etnografyasını resimleriyle belgelemeye ve onlara sahip çıkmaya çalışmıştır. Resmettiği figürlerde kendinden emin bilge kişilikler, okuyan, tartışan, karakterler kullanmış olup Türk insanını yüceltmıştır. Resimde kullandığı mekânlarda ise Türk kültürünün zenginliğini sanat anlayışını gözler önüne sermiştir. Bu, onu Avrupalı oryantalistlerden ayıran en önemli noktadır, Osman Hamdi Bey, resimlerinde yer alan figürler için hazırladığı mizansenlerin fotoğraflarını çekmiştir. Osmanlı kültürüne ve Türk sanatına ait kandil, rahle, şamdan, silah halı, el yazması kitaplar, buhurdanlıklar, gibi objeler için de fotoğraftan yararlanmıştır. Bu görüntüleri, kareleme yöntemiyle büyütüp tuvale aktarmıştır. Seçtiği obje, figür

ve mimari elemanları kompozisyonlarında ustalıklı bir araya getirmiştir. Figürlerinde kullandığı kişiler aile bireyleri ve halktan insanlardır. Sanatçı, tablolarındaki erkek figürlerinde çoğu zaman kendisini çalışmıştır. Az sayıda da olsa Peyzaj türünde resimleri de bulunmaktadır (Osma, 2007: 2275).

Resimlerindeki erkeklerin kıyafetlerinde Batılılaşma dönemindeki giyim tarzı yerine daha çok ilgi uyandıracak Suriye ve Irak bölgesine ait Arap kıyafetlerini tercih etmiştir. Türk resim sanatında kadın figürünü ilk olarak kullanan sanatçı, kadınları Avrupalı meslektaşlarının yansıttığı şekilde cinsel bir meta olarak değil, günlük hayat sahnelerinde döneminin kıyafetleri içinde resmetmiştir (Bilir, 2019: 97).

Osman Hamdi Bey'in Resimlerinde Kadın İmgesi

Osman Hamdi Bey kadın figürünü kullanan ilk Türk ressamdır. Kadın figürlerini resmederken gündelik yaşamda, günlük kıyafetleri ile resmetmiştir onun resimlerinde diğer oryantalistlerin tersine kadın, bir meta cinsellik göstergesi olarak resmedilmemiş, kadının günlük yaşamdaki rolü gözler önüne serilerek kadın yüceltilmiştir.

Resmettiği kadın figürleri kıyafetlerinden de anlaşılacağı üzere zengin karakterlerdir. Osman Hamdi Bey resimlerinde doğu hakkında yer alan önyargının değişmesi için Türk halkının ve yaşayışının özellikle ihtişamını yansıtmıştır. Kullandığı kadın figürlerinde model olarak kızı ve eşini kullanmıştır. Bazı resimlerde kadın figürlerinin duruşu bile aynı şekilde resmedilmiş olup kıyafetler ve mekânda değişikliğe gidilmiştir. Bazı resimlerinde ise kıyafetler aynı kullanılmış olup mekânlarda değişikliğe gidilmiştir. Kullandığı mekânlarda ise bilinen cami, türbe ve medreselerden yararlanarak resim yapmasının yanında iç mekân resimlerinin bazılarında ise objeler ile Türk kültür yaşamından kesitler sunmaktadır.

İki müzisyen kız

Betisel Düzey: Resimde göstergeler izleyici tarafından kolayca algılanabilmektedir. Resme verilen ad resimle ilgili bize bilgi vermektedir. Bu resimde ilk dikkat çeken imge tambur ve def çalan iki müzisyen kız figürüdür. Figürler resmin merkezinde yer almaktadır. Resim kıyafetlerden de anlaşılacağı üzere geçmişte gerçekleşen gündelik bir olayı anlatmaktadır. Resimde sarı, mavi, gri, kahverengi, turuncu birbirini tamamlayıcı renkler kullanılmıştır. Ön planda olan ayakta figür sarı tonlarında resmedilerek, resimde hareket sağlamaktadır. İki figürün renklerinin elbise ve yazmalarda değişkenlik göstermesi resimdeki uyumu işaret etmektedir. Resimde uzam isminden de anlaşılacağı gibi müzisyen iki kızdır.

Anlatsal düzey: Tablo merkezi ve açık kompozisyonudur. Işık tam karşıdan verilmiştir. Resim müzisyen kızların kıyafetlerine bakarak Osmanlı dönemi üst sınıf kadınların gündelik yaşamını yansıtmaktadır diyebiliriz figürün ayakta tambur çalıyor olması bize bu resmin öncesinde ve sonrasında hareket vardır düşüncesini yansıtmaktadır. İki Müzisyen Kız tablosunda, Bursa'da bulunan Yeşil Cami kullanılmıştır bu resimde mekân olarak yeşil caminin girişinin sağ tarafında yer alan eyvan kullanılmıştır. Resimde eyvanın yarısı görünmektedir. Osman Hamdi, mekânda bulunan çinileri, mermer oymaları ve ahşap üzerine yapılan desenleri, yer yer kendine özgü değişiklikler de yaparak resmetmiştir. Resmin solunda yarısı görünen iki basamaklı merdiven ise aslına uygun olarak kullanılmıştır. Desenli kilimler de Osman Hamdi'nin kendine özgü eklediği dekoratif öğelerdendir (Demir, 2020, 15).

İzleksel düzey: Resim gerek kıyafet gerekse kullanılan objeler ve arka planda yer alan çiniler mimari öğeler ve halı ve kilimlerle Türk kültür hayatı hakkında bilgi vermektedir. Osmanlı döneminde olan harem kültüründe haremde bir dinleti yapılmaktadır. Arka planda kullanılan Osmanlı mimarisi eserler ile dönemin hem kültürel zenginliği hem de kadınların gündelik hayatta sıkıcılıktan uzak zevk içinde yaşadıklarını aksettirmektedir diyebiliriz. Resimdeki bu ihtişam doğu yaşamı hakkında oluşan fikirlerin tamamen yanlış olduğunu vurgulamak ister gibidir. Sonuç olarak eser görüntüsel göstergelerin bolca kullanıldığı bir resim olsa da kendi içinde tutarlı ve anlamlı bir biçimde düzenlenmiştir.



Resim 1. İki müzisyen kız, Tarih:1880, Ölçüler: 58 cm. x 39 cm

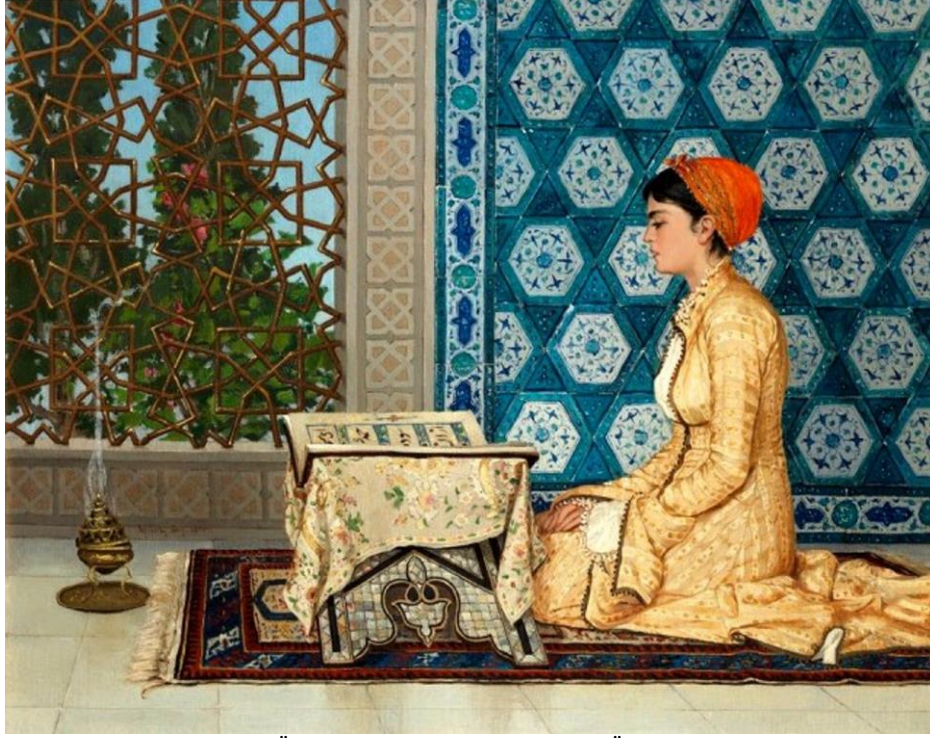
Rahle önünde genç kadın

Betisel Düzey: Bu resimde ilk dikkat çeken imge rahle ve önünde oturan genç kadındır. Resmin merkezinde rahle, dizleri üzerine çökmüş figür ve buhurdanlık yer almaktadır. Resim de figürün giydiği elbiseden de anlaşılacağı gibi ressamın yaşadığı dönemi simgeleyen günlük yaşamdan bir kesit resmedilmiştir. Osman Hamdi yaptığı figürlerde yer yer aynı kıyafetleri kullanmıştır iki müzisyen kız tablosunda da tambur çalan figürde bu elbiseyi resmetmiştir. Resimde ön planda sıcak renk olan sarı, kırmızı ve tonları kullanılmış olup arka planda çinilerde mavi renkler kullanılmıştır. Renkler parlak ve canlı resmedilmiştir. Resimde uzam rahle önünde genç kadındır.

Anlatsal düzey: Resim çapraz ve açık kompozisyon şeklinde düzenlenmiş olup sağ alt köşede figür sol üst köşede ise pencere bulunmaktadır. İç mekân olarak resmedilmiş olsa da arka planda pencere yer almaktadır. Gökyüzünün renginden de anlaşılacağı üzere gündüz saatleridir. Ön planda üzerinde Kuran bulunan bir rahlenin önünde, şık gösterişli giysiler içinde kuran okumakta olan düşünceli, dalgın bir kadın figürü tasvir edilmiştir Arka planda ise ince detaylı şekilde resmedilmiş çini kaplı duvar ve arkasından doğa kesiti görünen geometrik şekilli pencere yer almaktadır. Figürün giysisi, rahlenin örtüsü, rahle, buhurdanlık, geometrik desenli pencere demiri ve yerde resmedilmiş halı Türk-İslam mimarisinin ve kültürünün yansımasıdır. Resimde durağanlık hâkim olmakla beraber renkler ve mimari unsurlarla hareket sağlanmıştır.

İzleksel düzey: Ressamın yaptığı resimler yapılmış olduğu tarihi nitelendirmektedir. Ressam her yapıtında Osmanlı mimari unsurlarına yer vermektedir. Bu resimde buhurdanlık ve rahlede bulunan kitap ve kadının oturuş şekli

okuduğu kitabın dini bir kitap olduğu hissi uyandırmaktadır. Kadının yüzüne yansıyan huzur ve rahatlık bu şekilde düşünmemizi sağlamaktadır. Arka planda kullanılan mavi ve yeşil renkte bu huzuru bize yansıtmaktadır. Osmanlı döneminde kadınların bilgili ve okuyan bireyler olduğu özellikle vurgulanmak ister gibidir. Görüntüsel göstergelerin kullanılmış olduğu bir resimdir.



Resim 2. Rahle Önünde Genç Kadın, Tarih: 1879, Ölçüler: 21,5 x 27 cm.

Saçlarını-taratan-kız

Betisel Düzey: Bu resimde ilk dikkat çeken imge taburede oturan elinde ayna tutan figür ve ayakta duran üzerinde bulunan önlükten hizmetli olduğu anlaşılan, öndeki figürün saçlarını tarayan diğer bir figür yer almaktadır. Osman Hamdi'nin tüm tuvallerinde yer aldığı gibi yaşadığı dönemi resmetmiştir. Figürlerin üstündeki giysiler bize ışık tutmaktadır. Resimde kullanılan renkler canlı ve parlaktır. Merkezde yer alan figürde her ne kadar soğuk bir renk olan mavi kullanılmışsa da tuval genelinde sıcak renkler hâkimdir mavi renk dinginlik vermektedir fakat sarı kırmızı tonları resme hareket ve sıcaklık kazandırmaktadır. Resim de uzam saçlarını taratan kızdır.

Anlatsal düzey: Tablo üçgen ve açık kompozisyon şeklinde resmedilmiş olup resmin tablo dışında da devam ettiği izlenimini uyandırmaktadır. Tablonun mekânı iki müzisyen kız tablosu ile aynıdır: Yeşil Camiin sol mahfili resimlenmiştir. Mekân kurgulanarak çalışılmış olup zeminde mermer ve arka planda bir çeşme resmedilmiştir. Yere serilen kilimin önünde terlik yer almaktadır. Arka plan da yeşil altıgen çinileri, Yeşil Cami'de birçok duvarı süsleyen çinilerden alınmıştır. Figürlerin önünde oturduğu yıldız motifli parmaklıklı pencere, yere serilen desenli kilim ve kemerin ortasına asılı avize de ressamın kendi eklediği dekoratif öğelerdir. Pencereden dışarıya bakınca gündüz vakti olduğu anlaşılmaktadır. Figürün ayaklarının çıplak olması saçlarını taratması çini duvarın önünde yer alan çeşme ve kurna bize Hamam ortamı olduğunu hissettirmektedir. Çağına göre ilk figür resmi yapan ressam olması zaten Osman Hamdi beyin cesur olduğunu göstermektedir. Ressam ışık kaynağı olarak pencereyi kullanmıştır. Ön planda kullanılan ışık ile oluşturulan aydınlık ile arka planda kullanılan koyuluk zıtlık oluşturarak resme derinlik kazandırmaktadır.

İzleksel düzey: Ressamın yaptığı resimler yapılmış olduğu tarihi nitelendirmektedir. Ressam, bu yapıtında Osmanlı mimari unsurlarına yer vererek kendi eklediği objeler ile kurgulayarak çalışmıştır. Arka planda yer alan çeşme ve kurnadan yola çıkarak hamam olduğu düşüncesi oluşmaktadır. Hamam ortamı olduğunu hissettiren bir diğer olgu da figürlerin ayaklarının çıplak olarak resmedilmesidir. Yıkama eyleminin bitip saç taratma eyleminin yapıldığı hissi uyandırmaktadır. Doğu kültüründe yaşam alanlarının hamam bile olsa ne kadar önemli olduğunun yansıtılmasının

yanında kadınların kendi bakımlarını ihmal etmediğini de göstermek ister gibidir. Görüntüsel göstergelerin kullanılmış olduğu bir resimdir.



Resim 3. Saçlarını-taratan-kız, Tarih:1882, Ölçüler: 58 x 39 cm.

Mihrap (Yaratılış)

Betisel Düzey: Osman Hamdi Bey'in en ünlü eserlerinden olan bu resimde en dikkat çeken imge rahlede oturan kadın kadının tabure yerine rahlede oturması biçimsel olarak bir anlam yüklü olduğunun göstergesidir. Kullanılan imgeler Rahlede Oturan kadın, Kitaplar, mum, yazılar, buhurdan, kilim, mihrap nişidir. Resimde sıcak renkler baskındır. Soğuk sıcak zıtlığı resimde hareket ve uyumu sağlamaktadır. Merkezde yer alan figürde sıcak renk olan sarı kullanılmış olup arka planda koyu renklerde mavi kullanılarak resimde derinlik oluşturulmuştur. Kadının ayaklarının altında yer alan kitapların önde duran buhurdanlık ve kenarda duran oldukça büyük olan mum ressam tarafında kurgulanarak resmedilmiştir. Uzam rahlede oturan kadın imgesidir.

Anlatsal düzey: Tablo açık ve merkezi kompozisyon olarak resmedilmiştir. Tablonun arka planında kullanılan mihrap Karamanoğlu İbrahim Bey imaretine ait çini mihraptır. Ressam mihrap üstünde bulunan yazıları aslına uygun olarak yazmıştır. (Demir,2020: 39) Tabloda rahlede oturan kadın figürünün elbisesi resmin yapıldığı zamana ışık tutmakla birlikte elbisenin duruşu figürün hamile olduğu izlenimi uyandırmaktadır. Osman Hamdi Bey'in resimlerinde kadınların eğitilmiş, modern, hayatın her anında varlık gösterebilen kişiler olarak resmedilmiş ve yüceltilmiş olduğunu düşünürsek bu resimde de kadının bilgi kaynağı olarak yüceltilmiş olduğunu düşünebiliriz. Resimde kullanılan imgelerden buhurdanlık mistik bir hava yansıtmaktadır. Osman Hamdi Bey'in bu resmi üzerine sanat eleştirmenleri tarafından farklı yaklaşımlar olduğu görülmekle birlikte resmin anlatımcı yönünün baskın olduğu hepsinin ortak görüşlerindedir. Resimde karşından tek yönlü ışık kullanılmış olup resmin gün içinde hangi saatte yapıldığına dair bir anlatım mevcut değildir. Kadın figürünü aydınlatan ışık ve arka plandaki koyuluk derinlik izlenimini yansıtmaktadır. Osman Hamdi

Bey genelde kadın figürlerinde eşini ve kızını resmetmiş olmasına rağmen bu resimde diğer kadın figürlerinden farklı olarak kıyafetinde derin göğüs dekoltesi resmetmiş olması figürün kimliği hakkında bizi düşünmeye sevk etmektedir.

İzleksel düzey: Ressamın yaptığı resimler yaşadığı tarihi nitelendirmektedir. Ressam bu yapıtında Osmanlı mimari unsurlarından çiniye yer vererek ve kendi eklediği objeler ile kurgulayarak çalışmıştır. Mihrap tablosu izleyicilerde değişik duygular uyandırmaktadır. Kadının bilgili olduğu yanında ana olduğu yönünde resimde yansıtılmaktadır. Her şeyin merkezinde kadının yer aldığı anlatılmak istenmektedir diyebiliriz. Kitapların yerde ve dağınık olması hepsinin kadın tarafından okunmuş olabileceği izlenimi vermektedir. Kadının sandalye yerine rahlede oturuyor olması onun bilgeliğinin diğer bir göstergesidir denilebilir. Görüntüsel göstergelerin kullanılmış olduğu bir resimdir.



Resim 4. Mihrap (Yaratılış), Tarih:1901, Ölçüler: 210 x 108 cm.

Sonuç

Osman Hamdi Bey, ressamlığının yanı sıra Müzecilik, Arkeoloji ve Sanat Eğitimi alanlarında adını tarihe yazdırmış Osmanlı döneminin ilk ve son oryantalist ressamıdır. Türk resminde figür çalışması yapan ilk ressam olması ile de bilinmektedir. Resimlerinde kadın figürüne ayrı bir önem vermiştir. Osman Hamdi Bey, batılı oryantalist ressamlardan farklı bir bakış açısına sahiptir. Figürün ve mekânın ön planda olduğu tablolarında, Türk kültürünü yansıtan ve Osmanlı topraklarında bulunan tarihi yapıları (cami, medrese veya türbe) birebir olarak kullanmış veya bu mekânlardan detaylara yer vererek yeni bir mekân kurgulamıştır. Ayrıca batılı oryantalistlerin

aksine kadını, bir meta ve cinsellik göstergesi olarak değil gündelik yaşama katkısı olan okuyan, araştıran bir birey olarak yüceltmıştır. Gösterge bilimsel analizi yapılan dört tabloda ortak özellik Osman Hamdi Bey'in bazı tablolarında belirli bir mekânın olmadığı, farklı mekânlardan aldığı parçaları birleştirerek yeni bir mekân yarattığıdır. Mekânlarda kendine özgü değişimler ve eklemeler yapmıştır. İç mekân olan tablolarında genellikle Osmanlı döneminde kullanılan kandil, avize, rahle, buhurdukluk, halı, kilim veya şamdan gibi süs elemanlarına yer vermiştir. Eserlerinde Osmanlı Döneminde yaşayan insanların günlük yaşantısını kurgulamıştır. Yaptığı resimlerinde doğu hakkında oluşan ön yargıları yıkmak istemiştir. Kadın figürlerinde eşi ya da kızını model olarak kullanmıştır. Eserlerini oluşturan konuların anlatımında çoğu kez mecazlara başvurmuştur öyle ki bazı resimlerinin ne anlattığı (Mihrap) üzerindeki farklı görüşler halen devam edilmektedir. İncelenen resimlerde sarı ton baskın olarak kullanılmış olup özellikle ışık tek yönden resmedilmiştir. Renkler canlı ve parlaktır. Resimlerinde koyu açık ve sıcak soğuk kontrast değerlerle derinlik sağlanmıştır. Belge niteliğindeki resimlerde figürlerin kıyafetlerinin modern ve ihtişamlı olduğu görülmektedir. Öte yandan; dönemin kültürel varlıklarının tüm detayıyla tablolara aktarıldığı ve bilinen kabullerin aksine Osmanlı son döneminde kadınların toplumsal hayat içinde aktif bir şekilde var oldukları anlaşılmaktadır. Bu durum, dönemin tarihsel gerçekliği çerçevesinde özellikle dönem tarihçilerinin incelemeleriyle daha açık şekilde ortaya konabilir. Bununla birlikte; Osman Hamdi Bey'in kendi düşünceleri doğrultusunda Osmanlı'da Türk kadınının olması gerektiği konumda resimlerinde ele aldığı da düşünülebilir ancak; ister ressamın öznel düşünce dünyası olsun ister dönemin tarihsel gerçekliklerini yansıtıyor olsun Türk kadınının bilinen batılı oryantalistlerden farklı bir konumlama ve içerikte resimlerde işlendiği görülmektedir. Bu haliyle, Osman Hamdi Bey'in özellikle kadını yücelten resimlerinde, dönem hakkında yaratılmış olan bütün ön kabulleri ortadan kaldıran bir etki görülmektedir. Özellikle Mihrap isimli (Resim 4.) eser, izleyici üzerinde oldukça güçlü bir etki bırakabilmektedir. Bu resmin yapılışının üzerinden 120 yıl geçmiş olsa da izleyiciyi farklı açılardan güçlü şekilde etkilediği söylenebilir. Roland Barthes bu etkiyi fotoğraf üzerinden "Studium" ve "Punctum" kavramlarıyla açıklamaktadır. Barthes'a göre studium; fotoğrafta bulunan her türlü politik, kültürel, tarihi, estetik ya da teknik anlam ve yorum bağlamında fotoğraftaki simgeler ve semboller ile anlamlar arasında fikir yürütmedir. Bir çeşit kodlama veya anlam kazandırma sürecini ifade etmektedir. Punctum ise; fotoğraftan beklenmedik şekilde çıkarak izleyici delip geçen kodlanmamış, kontrol edilemeyen bir nevi sarsıcı bir etkidir (Ertan ve Sansarcı, 2016, 50-53). Özellikle Mihrap isimli (Resim 4.) eserin sarsıcı etkisini, her ne kadar fotoğraf olmasa da Barthes'ın "Punctum" kavramının "izleyici delip geçen" o şok edici, çarpıcı ve olağanüstü etkisiyle açıklamak mümkün olabilir.

Kaynaklar

- Berk, N. (1972). İstanbul Resim ve Heykel Müzesi. İstanbul: Akbank Apa ofset Basımevi
- Bilir, T. (2019). *Oryantalist Tabloların Vazgeçilmez Dekoratif Unsuru Olarak Çiniler*. Atatürk Üniversitesi, Güzel Sanatlar Fakültesi Sanat Dergisi, 34: 92-104
- Boztaş, E. (2017). "Organ Bağışı Temalı Sosyal Afiş Tasarımlarının Göstergebilim Yöntemi ile analizi", *İdil Dergisi*, 6: 37
- Demir, E. (2020). Osman Hamdi Bey Resimlerinde Mekân Analizi. İstanbul Aydın Üniversitesi Lisansüstü Eğitim Enstitüsü Yayınlanmış Yüksek Lisans Tezi, İstanbul.
- Eczacıbaşı Sanat Ansiklopedisi, (1997). İstanbul, Yem yayın 1393.
- Ertan, G. ve Sansarcı, E. (2016). *Görsel Sanatlarda Anlam ve Algı*. İstanbul: Alternatif Yayıncılık.
- Farthing, S. (2017). *Sanatın Tüm Öyküsü*. Hayalperest Yayınevi İstanbul.286
- Günay, D. V. ve Parsa, A. F. (2012). *Görsel Göstergebilim İmgenin Anlamlandırılması*" İstanbul Es Yayınları, İstanbul.
- Güner, K. (2014). *Modern Türk Sanatının Doğuşu Konstrüktivist Türkiye Cumhuriyeti'nde Kültür ve İdeoloji*. İstanbul: Kaynak Yayınları
- Kıran, H. (2014). *19. Yüzyıl İstanbul'unda Oryantalizm ve Resim Sanatı*. Yüzyüncü Yıl Üniversitesi Sosyal Bilimler Dergisi, 26: 81-97
- Osma, K. (2007). *Doğulu Bir Ressamın, Osman Hamdi Bey'in Gözüyle Doğu*, 38.İcanas Uluslararası Asya ve Kuzey Afrika Çalışmaları Kongresi,10-15.09.2007: Bildiriler Tarih ve Medeniyetler Tarihi, V. cilt 2269-2275. Ankara.

İnternet Kaynaklar

Gürçağlar, A. (...). *Farksız Teknikler, Farklı Oryantalizmler: Osman Hamdi Bey ve Jean-Léon Gérôme*, s:96-104, <https://core.ac.uk/download/pdf/162234754.pdf>, (Erişim Tarihi: 21.01.2021).

Görsel Kaynaklar

Resim1:http://2.bp.blogspot.com/_eR_Dk08fx8/Ui4PQbRcn1I/AAAAAABAGc/4pQaRtvthek/s1600/1b04d88513aa.jpg, (Erişim Tarihi: 01.01.2021)

Resim 2:

https://www.antiquesandthearts.com/wpcontent/uploads/2019/12/bonhams_most_expensive_orientalist_art.jpg, (Erişim Tarihi: 01.01.2021)

Resim 3: <https://hicliginsesinden.wordpress.com/2012/01/13/osman-hamdi-bey/osman-hamdi-bey-saclarini-taratan-kiz/>, (Erişim Tarihi: 01.01.2021)

Resim 4:<https://wannart.com/icerik/8384-osman-hamdi-bey-ve-oryantalizm-uzerine-i>, (Erişim Tarihi: 01.03.2021)

SEMIOTIC ANALYSIS OF THE IMAGE OF WOMEN IN OSMAN HAMDI'S PAINTINGS

Emine Nur YILMAZ ARIKAN

ABSTRACT

Painter Osman Hamdi Bey, who lived in the last period of the Ottoman Empire, is a successful painter, sculptor, archaeologist, art historian, educator and statesman. He has taken the early modernization steps of Turkish painting. His contributions to Turkish art and culture cannot be denied. He was the first painter to do figure and portrait works in his period. Osman Hamdi Bey tried to explain the East in the most accurate way with his Orientalist-style paintings on the subject of important historical structures in Turkey and tried to break the prejudices of the West over the East. In his Works, he included in particular the splendor of the East. Because he uses sections of historical sites one-on-one in some of his Works, these Works are document. In some of his Works, he also provides information about Turkish culture and life through fiction. The artist often included masques, shrines and mansions in his paintings. In his figure studies, he glorified women in everyday and social life by using women. He tried to emphasize the place of women in society. In his female figures, he portrayed the woman as cultural, social and well-groomed, reading rather than being meta. He used his wife and daughter as models in the female figures he used. In this study, four paintings of Osman Hamdi Bey's women-themed Works were examined through semiotic analysis and an attempt was made to determine the unity of language, subject and style used in the paintings.

Keywords: Semiotics, Osman Hamdi Bey, art of painting, female image, Orientalism