

YENİDEN İLEVLENDİRİLEN KLTREL MİRASIN KORUNMASI KAPSAMINDA SĖT ERTUĖRUL GAZİ MZESİ

Serap BUYURGAN¹
Gizem Bke ZTRK²

Prof. Dr. Bakent niversitesi, sbuyurgan@baskent.edu.tr, ORCID: 0000-0001-8858-2161
ęr. Gr. Bilecik Őeyh Edebalı niversitesi, buke.dogru@bilecik.edu.tr, ORCID: 0000-0002-7071-053X

Buyurgan, Serap ve Gizem Bke ztrk. “Yeniden İlevlendirilen Kltrel Mirasın Korunması Kapsamında Sgt Ertuęrul Gazi Mzesi”. ulakbilge, 58 (2021 Mart): s. 424–435. doi: 10.7816/ulakbilge-09-58-06

Z

Gnmzde gelimi toplumlar kltrel miras olarak kabul edilen ve gemi yılların yaamını, mimari teknolojilerini temsil eden yapıları korumayı gereklilik olarak grmektedir. zgn deęerlerin yaatılmasıyla gelecek kuaklara yeni ilevlerle aktarılan tarihi yapılar hem ekonomik hem de kltrel aıdan sreklilik saęlamaktadır. Bu anlayı doęrultusunda, Bilecik iline baęlı Sgt ilesinde yer alan Osmanlı Dneminde Sargı Evi olarak kullanılan ancak sre ierisinde ilevini yitirerek Tekel deposu olarak hizmet veren yapı; tarihi, zgn ve mimari unsurlarının korunması amacıyla koruma altına alınarak gnmzde Sgt Mzesi olarak yeniden ilevlendirilmitir. Aratırmanın amacı, yapıldığı dnemde sargı evi olarak ina edilen yapının konumu ve tarihesini, yeniden ilevlendirme ile Sgt Ertuęrul Gazi Mzesi’ne dnm srecini; mekn, evresel zellikler, ekonomik ve sosyo, kltrel aılardan deęerlendirerek ortaya koymaktır. Nitel yapılan aratırmada veriler, gzlem, grme ve dokman analizi ile toplanmıtır. Yapılan deęerlendirmeler sonucunda, yapının zgn meknsal kurgularının deęiime uęramadan, ok az mdahale ile yeni ileve uyum saęladığı, yeniden ilevlendirilen yapının mze ilevi ile meknsal ihtiyaları karıladıęı, mzenin il dıı ve bulunduęu yerde yoęun ziyaretilerinin olduęu, Ertuęrul Gazi dneminde yaamı bugne getirip, o dnemin deęerlerine ıık tuttuęu grlmtir.

Anahtar Kelimeler: Yeniden ilevlendirme, Sgt Ertuęrul Gazi Mzesi, meknsal analiz, evresel zellikler, ekonomik, sosyal ve kltrel aılardan deęerlendirme

Makale Bilgisi:

Geli: 4 Őubat 2021

Dzeltme: 17 Mart 2021

Kabul: 19 Mart 2021

Giriş

Günümüzde varlıklarını devam ettiren yapılar tarihi bilincimizin oluşmasında önemli bir rol üstlenmektedir. Bu yapılar, özellikle, geçmiş uygarlıkların yaşayış biçimlerini, kültürel düzeylerini, sosyal ve ekonomik durumlarını günümüze taşımakta, geçmiş, bugün ve gelecek sentezini yapmamıza olanak sağlamaktadır. Bu özellikleriyle kültürel mirasımıza sahip çıkılması ve yapıların özgün dokularına zarar verilmenden sonraki kuşaklara aktarılması gerekmektedir. Ancak, içerisinde yer aldıkları fiziksel çevrenin değişimi, teknolojinin ilerlemesi, kentleşme, rant değerlerinin hızla yükselmesi, altyapı ve sağlık hizmetlerinin ihtiyaçları karşılayamaması, toplumsal ve sosyal yapının değişmesi gibi nedenlerden dolayı geçmişimize tanıklık eden tarihi yapıların özgün dokularını kaybetmelerine neden olmaktadır. Özellikle kentlerde hızlı nüfus artışının neden olduğu düzensiz yoğun yapılaşma ile karakteristik yerleşim alanlarının hızla özgün dokularını kaybettiği bilinmektedir. Günümüzde gelişim gösteren koruma anlayışı; kültürel, tarihi ve geleneksel mimari özellikleri ile ön plana çıkan yapıların eski doku ve çevreyi oluşturan tüm doğal ve yapay elemanlarla birlikte bütüncül olarak korunmasını ve gelecek kuşaklara aktarılmasını öngören bir koruma anlayışı kabul görmektedir (Hersek, 1993: 324-331). Kültürel mirasımızı temsil eden geleneksel yapıların ve bu yapılarla kentsel dokunun korunmuşluk düzeyi, toplumların sosyal, siyasal, kültürel ve ekonomik özelliklerini yansıtırken aynı zamanda gelişmişlik düzeylerini de göstermektedir. Çağdaş koruma anlayışı ile teknolojinin hızına ayak uyduramamış ve işlevini yitirerek terk edilmiş kültür varlığı olarak kabul edilen yapıların tüm mimari, teknolojik ve artistik öğelerini koruyarak olabildiğince özgün şekilde gelecek kuşaklara aktarılması, bunun yanı sıra, yapıların korunurken aynı zamanda toplumsal bir faaliyete tahsis edilmesi, kente ve kent kültürüne kazandırılarak yaşatılması da amaçlanmaktadır. Bir dönemin tarihine tanıklık eden bu yapıların mekânsal yapısını oluşturan özelliklerini kaybetmeden günümüz koşullarına uyarlanması ve yeniden işlevlendirilerek bakım, onarımının sağlanması bir koruma yaklaşımı olarak benimsenmektedir. Yazgan'a (2011: 16) göre, tarihi yapılar için en uygun işlev, yapının fiziksel özelliklerine ve kültürel değerlerine zarar vermeyen işlev olarak tanımlanmaktadır. Araştırmanın konusunu oluşturan Söğüt Ertuğrul Gazi Müzesi de Osmanlı Dönemi'nde sargı evi olarak inşa edilmiş, bir dönem de depo olarak kullanılmıştır. Günümüzde ise Söğüt Ertuğrul Gazi Müzesi olarak işlevlendirilmiştir. Bu sayede hem müze binası karakteristik özellikleri korunarak sergilenirken, hem de yapının iç mekanının kültürel açıdan toplumun geniş bir kesiminin kullanımına sunulması ile yapı sosyo-kültürel yaşama dahil edilmiştir. 2001 yılında ziyaretçilerine kapılarını açan müzede Söğüt ve civarını yansıtan geleneksel eserler sergilenmektedir. Bu bakış açısından hareketle araştırmada; yapıldığı dönemde sargı evi olarak inşa edilen yapının konumu ve tarihçesi, yeniden işlevlendirme ile Söğüt Ertuğrul Gazi Müzesi'ne dönüşüm süreci: mekan, çevresel özellikler, ekonomik ve sosyo, kültürel açılardan değerlendirilerek ortaya koyulmuştur.

Tarihi Yapıların Yeniden İşlevlendirilerek Müze Olarak Kullanımı

Avrupa'da 16.yüzyılda sanat eserlerinin korunmasıyla sergilendiği müze ve sergi mekanları kurulmaya başlanmıştır. 17. yüzyılda Rönesans Dönemi sanat eserlerinin de koleksiyonlarda yer alması ile söz konusu eserlerin Saray yapılarında konularına göre sistemli gruplandırılarak sergilenmesi, müze anlayışının oluşmasında önemli bir adımdır. 18. Yüzyılla birlikte kraliyet koleksiyonları modern müzelere dönüşmeye başlamış "müzeler çağı" adını alarak, Avrupa'nın belli başlı bütün kentlerinde müzelerin kurulmasına zemin hazırlamıştır. İlk Halk müzesi olarak Avrupa müzeleri arasında "müzelerin müzesi" olarak nitelendirilen Louvre Müzesi 1793 yılında yeniden düzenlenerek halka açılmıştır. 19.yüzyılın başlarında ise müzeler birer eğitim kurumu olarak görülmeye başlamış, gelişen teknolojiyle birlikte müzelerin kitleleri eğitebileceği düşüncesi yaşam boyu öğrenme felsefesini de beraberinde getirmiştir (Güler, 2019: 62-64). Mimari koruma kavramı çok eski dönemlere dayansa da, 19. yy sonlarında yapılan çalışmalar Avrupa'da koruma kavramının ilk kuramsal temellerinin atılmasını sağlamıştır. Mimari koruma yöntemleri arasında yer alan kültürel mirası yansıtan yapıların yeniden işlevlendirilerek kullanılması hem tarihi yapıların korunması hem de gelecek kuşaklara aktarılması açısından önemlidir. Yeniden işlevlendirme kavramı, tarihi, sanatsal ve kültürel öneme sahip korunmaya değer yapıların yapılış amaçlarını ve işlevlerini yitirmesi sonucunda fiziki varlıklarının devamlılığını sağlamak ve yeni işlevlere uyarlamaları ile toplumun kullanımına sunulmasına olanak sağlamaktadır (Gazi ve Boduroğlu, 2015: 58). Bu korumacı yaklaşımda yapının fiziksel dokusunun yanı sıra simgesel ve sanatsal değerlerini muhafaza etmek, yeni işlevin özgün yapı ile uyuşması ve müdahale niteliği de önemlidir. Tarihi yapılar için uygun işlev, yapının fiziksel özelliklerini yaşatarak, kültürel sürekliliğini en

doğru şekilde sağlayabilmektir. Tarihi yapıların yaşatılması adına yeniden işlevlendirilmesi hem ekonomik, kültürel ve sosyal açıdan önemli olmakla birlikte; tarihi yaşatma, kültürel mirası gelecek kuşaklara aktarmak ve sürdürülebilirliğin sağlanması açısından da önemlidir (Kurak Açıcı ve Konakoğlu, 2019: 216).

Ülkemizde tarihi yapıların sürekliliğinin sağlanabilmesi adına müze olarak yeniden topluma kazandırılması en çok karşılaşılan müze örneklerini oluşturmaktadır. Müzeler, sanatsal, bilimsel, geleneğe ait, tarihi, teknoloji ve doğaya ait alanlarda geçmişin, bugünün izlerini içinde barındıran, görerek, işiterek, uygulama yaparak, hatta yaşayarak öğrenmenin gerçekleştiği, halka açık heyecan verici öğrenme mekanlarıdır (Buyurgan ve Buyurgan 2020: 68).

Tarihi yapıların müze işlevi verilerek yaşatılması örneklerine Osmanlı Dönemi'nde rastlanmaktadır. Aya İrini Kilisesi de İstanbul'un fethinden sonra hem Osmanlılara ait, hem de savaşlarda ganimet olarak ele geçen araç ve gereçlerin korunduğu bir silah deposu haline getirilir. 1846 yılında Aya İrini'de mevcut olan askeri silah, araç ve gereçlerin yanında arkeolojik eserlerde toplanarak bir müze oluşturulur. O zaman harbiye ambarı olarak bilinen müze iki bölümden oluşur. Askeri müze malzemelerini içeren Mecma-i Esliha-i Atika ile arkeoloji müzesinin çekirdeğini oluşturan Mecma-i Asar-i Atika bölümleridir (Gerçek,1999: 79-81-82). 1921 yılında Ulu Önder Mustafa Kemal Atatürk Ankara'da bir Eti Müzesi kurulması direktifini vermiş ve bugünkü adı Anadolu Medeniyetleri Müzesi olan müzemiz, bugün iki Osmanlı yapısı olan Mahmutpaşa Bedesteni ve Kurşunlu Han'ın yeniden işlevlendirilmesi ile oluşturulmuştur (Buyurgan, 2019: 4).

Diğer yandan tarihi değere sahip yapıların müze olarak işlevlendirilmesi, turizm açısından da kentlerin var olan değerleri üzerinden getiri elde edilebileceği kolay ve etkili bir yöntemdir. Kentsel kurgunun en önemli unsurları olan bu yapılar sahip oldukları bilinirlikleri ve cazibe noktası olma potansiyelleriyle kente turist çeken ekonomik getiri nesnesi haline gelmektedirler (Kervankiran, 2014: 356; Eldek Güner, 2017: 70). 20. yüzyıl sonlarından itibaren birçok ülkede uygulanan geleneksel yapıların müzeleştirilmesi Anadolu'da 2000'li yıllarda ivme kazanmıştır. Özgün işlevine farklı nedenlerle devam edemeyen tarihi yapıların birer sergi nesnesi olarak müzeye dönüşmeleri, âtil durumdaki yapıların ekonomik bir değer haline gelmesi ulusal ve uluslararası ölçekte sıkça görülmektedir (Eldek Güner, 2017: 70).

Müze işleviyle hizmet veren tarihi yapılar doğal, kültürel, sosyal, toplumsal, kentsel, mekânsal zenginliklerin korunarak hem kültürel mirasın sürekliliğini sağlarken hem de turizm çerçevesinde insanlar tarafından merak uyandıran birer çekim merkezi haline gelmektedirler (Eldek Güner, 2017: 74).

Yöntem

Çalışmada nitel araştırma modeli kullanılarak veriler; gözlem, görüşme ve doküman analizi ile toplanmıştır.

Bulgular ve Yorumlar

Yapının Konumu ve Tarihçesi

Bilecik ilinin bir ilçesi olan Söğüt ilçesine ilk yerleşenlerin nereden ve ne zaman göç ettikleri kesin olarak bilinmemektedir. Ancak Osmanlı Beyliği'nin ilk başkenti olarak bilinmektedir. Anadolu, Avrupa ile Asya ve Orta Doğu arasında köprü olan ilçe, günümüzde Marmara Bölgesi'nde yer almaktadır; bölge pek çok çekişmeye sahne olmuş ve çeşitli uygarlıkların etkisinde kalmıştır (<http://www.sogut.gov.tr/sogutun-tarihcesi>). Söğüt Ertuğrul Gazi Müzesi, Kayhan Mahallesi'nde yer almaktadır. Günümüzde müze olarak kullanılan yapının yapım yılı bilinmese de Belediye Reisi tarafından yaptırıldığı, çalışmalar sonucu elde edilen bilgiler arasındadır. Söz konusu yapının ön cephesi Söğüt İlçesinin ana kesişim aksları üzerinde yer alan Ertuğrul Gazi Caddesi ile Curabey Caddesi arasında konumlanmaktadır. Sargı evi olarak inşa edilen yapının günümüzdeki karşılığı sağlık ocağı /dispanser olarak hizmet verdiği düşünülmektedir. Kurtuluş savaşı yıllarında, İlçe'nin Yunanlılar tarafından işgal edilmesi, yangın ve tahribatlara neden olsa da yapı kurtarılmıştır. Bir dönem tek el deposu olarak kullanılan yapı daha sonra terkedilmiş, metruk bir hale gelmiştir. Bu süreçte yapının işlevsiz kalması halk yaşamından soyutlanmasına sebep olmuştur. Daha sonra yeniden işlevlendirilerek 07.03.1986/1956 sayılı karar ile koruma grubu belirlenerek, II. Derece koruma kapsamına alınmıştır. 13.08.1978 tarihinde, Gayrimenkul Eski Eserler ve Anıtlar Yüksek Kurulu'nun A-908 sayılı kararıyla tescil edilmiştir. Koruma altına alınan yapının zaman içerisinde oluşan bozulmalarının giderilmesi ve yapıya uygun olmayan işlev yüklemesi sonucu oluşan bozulma ve tahribatların giderilmesi adına girişimlerde bulunulmuştur. Ancak 27 Ağustos 1990 yılında sebebi tam olarak bilinmeyen nedenden

çıkan yangın sonucunda yapı bünyesinde büyük oranda hasar meydana gelmiştir. Dolayısıyla 1995-2000 yılları arasında Rölöve ve Anıtlar Müdürlüğü tarafından, mevcut dökümanlardan, rölöve, fotoğraf, temel kayıtları gibi belgeler ışığında yeniden yapılarak 8 Eylül 2001 tarihinde Söğüt Ertuğrul Gazi Müzesi olarak hizmete açılmıştır (T.C. Kültür ve Turizm Bakanlığı Eskişehir Kültür Varlıklarını Koruma Bölge Kurulu, 11.05/5). Söğüt ilçe merkezinde yer alan yapı Osmanlı Beyliği'nin ilk başkenti olan ilçenin hem tarihi ve kültürünü yansıtmayı, hem de somut olmayan kültürel mirasın sergilenerek tanıtılması açısından önemli örnekler arasında yer almaktadır.

Yeniden İşlevlendirme Süreci ve Söğüt Ertuğrul Gazi Müzesi

Yeniden işlevlendirme aşamalarına geçmeden önce, ilk yapıldığı dönem sargı evi olarak inşa edilen yapının, mimari açıdan incelendiğinde kargir bodrum kat üstüne ahşap karkas sistemi ile iki katlı inşa edildiği, üst örtü sisteminin kırma çatı olup, çatı kaplamasının alaturka kiremit olduğu belirlenmiştir. Yapıldığı dönemde yapı malzemesi olarak bağdadi arası kerpiç ile doldurularak inşa edilen yapının ana taşıyıcı sistemi ahşaptır. Yapının ön giriş cephesini özelleştirmek için üçgen alınlık, cumba ve cumba üzerinde pastırlar yapılmıştır. Üçgen alınlıkta, saçak alınlıklarında ve saçak altlarında dekoratif ahşap işçiliği mevcuttur. Yapının giriş cephesinde yer alan cumba, iki adet ahşap payanda (eli böğründe) ve cumba altı ahşap tavan ile bütünleştirilmiştir. Giriş bölümünün her iki yanında yer alan payandalar çıkma destekleri olarak bilinen ve geleneksel Anadolu konutunun önemli mimari unsurları arasında yer almaktadır. Söz konusu yapıda payandalar ön cepheyi vurgulamak adına hem geleneksel Anadolu konutlarının taşıyıcı özelliklerine katkı sağlaması hem de cepheyi zenginleştiren dekoratif unsur olması bakımından önem taşımaktadır (Perker, 2012: 567). Aynı zamanda cephe üzerinde katlar arası ayrımı sağlayan kat silmeleri yer almaktadır. Cephelerde pencerelerin üst kısımları pervazlarla ve üçgen alınlıklarla özelleştirilmiştir. Yapı genelinde giyotin pencereler yer almaktadır. Pencerelerin iç kısımları yatay ve düşey kayıtlarla bölünmüştür. Zemin kat pencerelerinde yarım demir korkuluklar bulunmaktadır. Ön cephede yer alan giriş kapısı ahşap malzemeden yuvarlak kemerli, çift kanatlı kapı ile iç mekana geçişi sağlamaktadır. Giriş mekanında dar bir koridora açılmış simetrik olarak ikişer oda yer almaktadır. Giriş kapısının hemen karşısında ahşap malzemeden döner merdiven planlanarak giriş ve üst kat arası sirkülasyon sağlanmıştır. Üst katta merdivenden çıkıldığında ortak mekan yer almaktadır. Bu mekandan simetrik olarak kurgulanmış her iki yanda yer alan iki kapı ile odalara geçiş sağlanmaktadır. Bodrum katın depo ve mahzen işlevinde kullanıldığı düşünülmektedir (T.C. Kültür ve Turizm Bakanlığı Eskişehir Kültür Varlıklarını Koruma Bölge Kurulu, 11.05/5).

Süreç içerisinde özgün işlevini yitirerek bir dönem Depo Binası olarak kullanılan yapının özgün dokusunun zarar görmesine, halkla olan bağının kopmasına neden olmuştur (Resim 1, 2, 3, 4).



Resim 1, 2: Depo binası ön cephe (Kuzey) ve ön cephe detayı (Bağlantı 1, 2, 3, 4)



Resim 3, 4: Depo binası batı cephesi ve güney cephesi (Bağlantı 3, 4, 2020)

Tüm bu gerekçeler doğrultusunda yapının gelecek kuşaklara aktarılması ve korunması kapsamında taşınmaz kültür varlığı niteliğinde tescillenmesi söz konusu olmuştur. II. A-2 olarak koruma derecesi belirlenen yapının koruma ve yeniden işlevlendirme aşamalarında müdahale niteliği belirtilmiştir. Buna göre; "Gabarisini, dış mimari görüntüsünü ve dış cephe eleman ve malzemesini aynen korumak şartıyla iç taşıyıcı elemanları, kat planlarının, iç mekanda kullanılan malzeme ve iç mimarisi yenilenebilmesi söz konusu olan yapı grubunda yer almaktadır. Yapıldığı dönemde sargı evi olarak inşa edildiği, ilerleyen süreçlerde ise Tekel depo işlevi yüklenerek kullanımı sağlanmıştır. Ancak bu süreçte yapı çeşitli müdahalelere mağruz kalmış, gerekli bakım ve onarım yapılmadığından yapı bünyesinde bozulmalar oluşmuştur. Öyle ki, iç ve dış sıvalarda büyük ölçekli dökülmeler, ahşap doğramalar işlevini yitirmiş durumdadır. Cephelerde ahşap süsleme elemanları zaman içerisinde çürüme ve bozulmalar meydana gelmiştir (Resim 5, 6) (T.C. Kültür ve Turizm Bakanlığı Eskişehir Kültür Varlıklarını Koruma Bölge Kurulu, 11.05/5). Dolayısıyla yapıldığı dönemdeki işlevini yitiren bir dönem Tekelin himayesinde depo olarak kullanımı sağlanan yapının yeniden işlev yüklemesi söz konusu olabilmektedir. Bu doğrultuda yapının cephelerine müdahale edilmeden, iç mekanda öngörülen düzenlemeler ve değişikliklere gidilebilmesi söz konusu olmaktadır. Bütün bu sebepler göz önüne alındığında yapının çevre ile ilişkisini yeniden kurabilmesi, kültürel ve ekonomik yönden topluma katkı sağlaması amacıyla müze işlevi verilmesini en doğru karar olarak değerlendirebiliriz.



Resim 5: Yeni işlev öncesi ahşap mimari unsurlar (Bağlantı 5, 2020)

Yapılan çalışmalarda yapının belirli kısımlarında sehim ve çökmeler olduğu, zemin ve üst kat ahşap döşemelerinde bozulmalar ve açılmalar tespit edilmiştir. Yeniden işlevlendirme çalışmalarında gerekli görülen güçlendirme ve onarım çalışmaları yapılmıştır (T.C. Kültür ve Turizm Bakanlığı Eskişehir Kültür Varlıklarını Koruma Bölge Kurulu, 11.05/5).



Resim 6: Dış duvar sıvalarında dökülmeler (Bağlantı 6, 2020)

Onarım ve yeniden işlevlendirme kapsamında çevre düzenlemesi, teşhir ve tanzim ve sergileme açısından gerekli düzenlemeler yapılmıştır (Resim 7, 8, 9).



Resim 7: Söğüt Ertuğrul Gazi Müzesi ön cephe (Kuzey) (Bağlantı 7, 2020)



Resim 8: Söğüt Ertuğrul Gazi Müzesi giriş katı (Bağlantı 8, 2020)

Müze işlevi ile hizmete açılan yapıda aslına uygun olarak giriş kat ve birinci kat planı aynıdır. Ancak müze olarak yeniden işlevlendirilen yapıda üst katta orta alandan odalara geçiş mekanlarındaki kapılar kaldırılarak sergileme mekanı için uygun hale getirilmiştir.



Resim 9: Söğüt Ertuğrul Gazi Müzesi 1. Kat sergi alanı (Bağlantı 9, 2020)

Söğüt Ertuğrul Gazi Müzesi'nde: çiniler, yöresel giysiler, takılar, işlemeli örtüler, Sancak, mutfak kullanım malzemeleri (güğüm, yayık, kap kacak gibi), el dokuma kilim ve halı örnekleri, tarihi paralar, silahlar, ölçü ve tartı aletleri, döneme ait konut içi tasvirleri yer almaktadır (Resim 10, 11, 12, 13, 14, 15). Müze geleneksel yaşama ait etnografik örneklerle geçmişi bugüne getirmekte, yaşatmaktadır.



Resim 10, 11, 12: Söğüt Ertuğrul Gazi Müzesi sergilenen eserler (Bağlantı 10, 11, 12, 2020)



Resim 13, 14: Söğüt Ertuğrul Gazi Müzesi sergilenen eserler (Bağlantı 13, 14, 2020)



Resim 15: Söğüt Ertuğrul Gazi Müzesi sergilenen eserler (Bağlantı 15, 2020)

Söğüt Ertuğrul Gazi Müzesi'nin Mekansal Açından Değerlendirilmesi

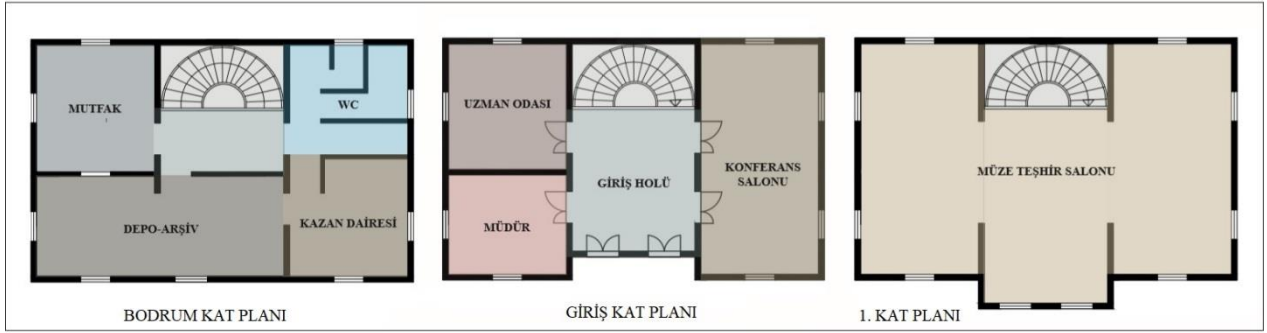
Ülkemizde müzelerin çoğu ya mevcut bir yapının restorasyon ve yeni bir düzenlemeyle müze olarak işlevlendirilmesiyle ya da müze olarak kullanılmak üzere yeni bir yapının inşa edilmesi şeklinde oluşturulmaktadır (Ersoy, 2016: 12). Mevcut bir yapının restorasyon ve yeni bir düzenlemeyle yeniden işlevlendirilmesi, genellikle, tarihî miras niteliği taşıyan anıtsal yapılar için geçerli olmaktadır. Böylece bir yandan bu tür yapıların korunması hedeflenirken diğer yandan ihtiyaç duyulan işlev için de mekân kazanılmış olmaktadır. Tarihi yapının yeniden işlevlendirilmesi kapsamında uygun işlevin müze olarak belirlenmesi aşamasında müze yapılarının mekânsal gerekliliklerinin tespit edilmesi önemlidir. Müze mekânları içerisinde, sergileme alanları, yönetim ve müze personeli alanları, koruma- restorasyon alanları, kütüphane ve konferans salonları, mutfak, wc, eğitim atölyeleri, depolar, müze hediyelik eşya satış alanları, kafeteryalar, bahçe ve park yeri olmak üzere bir kısmı halka açık, bir kısmı da halkın ziyaretine kapalı farklı hizmet mekanları yer alır.

Tanıtım Alanları: Dış mekânla ilişki sağlayan, kontrollü mekanlara geçiş ve müzenin halkla olan ilişkisinin kurulduğu ilk mekan olma özelliğindedir. Kültür, Eğitim ve Sosyal Hizmet Alanları: Müze ziyaretçilerinin hem sosyal hem de kültürel hizmetlerden faydalanabileceği salonlar, eğitim atölyeleri, kütüphane, kafeterya, müze satış mağazası gibi birimlerin yer aldığı alanlardır. Sergileme Alanları: Hem kalıcı hem de süreli sergilerin gerçekleştirildiği mekanları içermektedir. Yönetim ve programlama Alanları: Yönetim ve müze çalışanlarının kullanımında olan mekanlardır. Destek ve teknik birimleri; Elektrik ve ısıtma tesisatı ile ilgili mekanlar, müze içinde ihtiyaç duyulabilecek küçük onarımlar için atölyelerin yer aldığı depo, arşiv gibi mekanların çeşitli materyallerin depolanacağı ve arşivlenmesi, ıslak hacimlerin de yer aldığı mekanlardır (İslamoğlu, 2018: 515-516). Söğüt Ertuğrul Gazi Müzesi bodrum, giriş ve 1. Kat olmak üzere üç katlı bir yapıdır (Resim 16).

Tablo 1. Söğüt Ertuğrul Gazi Müzesi Özgün İşlev-Yeni İşlev Mekânsal Analiz Tablosu

Kat	Özgün işlev	Yeni işlev
Bodrum Katı	Depo, mahzen	Depo-Arşiv, Islak Hacimler (Mutfak, WC)
Giriş Katı	Sargı evi- dispanser, yaşam alanı,	Giriş Holü; Danışma, Güvenlik, İdari Birimler, Konferans Salonu
1. Kat	Sargı evi- dispanser, yaşam alanı	Sergi Alanı

Yeniden işlevlendirilerek Söğüt Ertuğrul Gazi Müzesi olan yapının bodrum katında depo, arşiv ve ıslak hacimler (mutfak, tuvaletler) yer almaktadır. Depoda sergilenen eserlerin yanında mekânsal yetersizliklerden dolayı sergilenemeyen eserler yer almaktadır. Müzenin giriş katında yer alan giriş holünde oturma alanları, güvenlik ve danışma masası, konferans salonu, müze müdürü ve çalışanların odaları bulunmaktadır. Çok amaçlı kullanılan konferans salonunda okul grupları ile etkinlikler, ilçe ile ilgili çeşitli organizasyonlar ve toplantılar yapılmakta; resmi toplantıların yanında, kültürel, sanatsal, tarihi değerlere yönelik yapılan etkinlikler ile öğrenci ve yöre halkının müzenin yaşattığı döneme yönelik bilgi sahibi olması sağlanmaktadır. 1. Kat tamamen sergi alanı olarak planlanmış, Söğüt, Bilecik ve köyleri ile Eskişehir'in Yörük Köyleri taranarak toplanan eserler sergilenmektedir.



Resim 16: Bodrum, Giriş ve 1. Kat yerleşim planları (Bağlantı 16, 2020)

Söğüt Ertuğrul Gazi Müzesi'nin Çevresel Özellikler Açısından Değerlendirilmesi

1994 ile 1995 yıllarında alınan karara göre Tekel Depo Binasına bitişik İç İşleri Bakanlığı kullanımında olan ve halen üzerine Kaymakamlık Lojmanı bulunan köşe başındaki parselin Müze Müdürlüğü bünyesine katılmasının müzenin açık hava teşhir alanı ve bahçesi olarak tanziminin uygun olacağı görüşü kabul edilerek müze bünyesine katılmıştır. Dolayısıyla günümüzde müze bahçesinde sergilenen taş eserlere de yer verilmiştir (Resim 17).



Resim 17: Müze bahçesinde taş eserlerin sergilemesi (Bağlantı 17, 2020)

Müze yapısı Söğüt merkezinde yer alması dolayısıyla müzenin bulunduğu yakın çevrede çay bahçesi, PTT, Hükümet Konağı, Meydan, Hamidiye Cami gibi kilit yapılar bulunmaktadır. Dolayısıyla müze yapısının ilçe merkezinde olması gelen ziyaretçilerin yeme içme ihtiyacını karşılayabilmelerine olanak sağlamaktadır. Aynı zamanda gelen konukların otopark problemi yaşamadıkları, müze binasının ön girişinin karşısında yer alan park ve otoparkın kullanılması durumu ve yine çevrenin yoğun trafik durumunun olmaması park sorunu yaşanmadığını göstermektedir. Müze görevlileri ile yapılan görüşmelerde, müze içerisinde engelli ziyaretçilere yönelik erişim kısıtlı olmakla birlikte zaman içerisinde planlanacağı belirtilmiştir.

Müze yapısı sosyal alanlar açısından değerlendirildiğinde, ziyaretçilerin yeme-içme gibi temel ihtiyaçlarını karşılayabilecekleri alanların yer almadığı görülmüştür. Ancak müzenin konumu açısından Söğüt'ün merkezinde yer alması durumu ziyaretçilerin bu ihtiyaçlarını giderilebilecekleri uygun yerler olduğunu göstermiştir. Yine müzede, müze satış mağazası gibi hediyelik eşya satışı için uygun alanlar da mevcut değildir. Kafeterya, hediyelik eşya, satış alanı gibi alanların olmamasının, müzenin sınırlı kullanım alanına sahip olmasından kaynaklandığı düşünülmektedir.

Söğüt Ertuğrul Gazi Müzesi'nin Ekonomik Özellikler Açısından Değerlendirilmesi

Müze ziyaretçilerinin genellikle, Bursa, Eskişehir ve İstanbul gibi yakın çevre illerinden geldikleri müze yetkilileri ile yapılan görüşmelerde belirtilmiştir. Müzenin varlığını gösteren yönlendirme tabelalarının ilçe içerisinde yeterince olmadığı görülmüştür. Bu durum müzenin varlığının bilinmesi ve müzeye ulaşım açılarından olumsuzluklar yaratabilmektedir. Müze T.C. Kültür ve Turizm Bakanlığı'na bağlı bir devlet müzesidir. Koleksiyonuna baktığımızda bir etnografya müzesi olarak hizmet vermektedir. Müzeye giriş ücretsizdir. Müze T.C. Kültür ve Turizm Bakanlığı'nın tanıdığı bütçe ile varlığını sürdürmektedir. Söğüt'e gelen ziyaretçiler genellikle Ertuğrul Gazi Türbesine gelmektedir. Türbeye gelen ziyaretçi sayısı müzeye yansımamaktadır. Söğüt Ertuğrul Gazi Türbesi'ne gelen ziyaretçilerin müzeye yönlendirilmesi adına gerekli girişimlerde bulunulması önemlidir.

Söğüt Ertuğrul Gazi Müzesi'nin Sosyo Kültürel Değerler Açısından Değerlendirilmesi

Söğüt Ertuğrul Gazi Müzesi bir etnografya müzesidir. Etnografya müzeleri halkın maddi kültürü ve sanatına ait belge ve eşyaları derleyen, teşhir eden ve aralarında bilimsel ilişkiler kuran müzelerdir (Tasouji, 2013: 137-138). Bu tür müzeler bulunduğu bölgenin kültürel, etnografik ürünlerinin sergilendiği, folklor, halk sanatı ve gelenekleriyle ilgili koleksiyonları içermektedir. Türkiye'deki etnografya müzeleri genellikle Cumhuriyetin ilk yılları, Osmanlı Devri ve Selçuklu'ya ait araç-gereç ve giyim kuşam gibi etnografik eserleri sergilemektedir (Buyurgan ve Mercin, 2010: s. 41). Geleneksel sanatların, maddi ve manevi kültür değerlerinin tanıtıldığı, yaşatıldığı etnografya müzeleri, kültürün tanıtılmasında, korunmasında ve gelecek kuşaklara aktarılmasında önemli görevler üstlenmektedir. Söğüt Ertuğrul Gazi Müzesi'nde de Söğüt, Bilecik ve köyleri ile Eskişehir Yörük köylerinden toplanan eserler sergilenmekte, bu dönemlere, kültüre, geleneğe yönelik yaşamışlıklar ve değerler aktarılmaktadır.

Müzenin 1. katında sergilenen eserlerin büyük çoğunluğu bölgenin kültürünü yansıtan, giyim, kuşam, sancak, el dokuma kumaş, halı ve kilimler, seramik ve çiniler, dönem silahları, ticari hayatta kullanılan ölçü malzemeleri ve günlük hayatta kullanılan eşyalar gibi eserlerden oluşmaktadır. Müzede, Ertuğrul Gazi Beyliği Dönemi gelenek ve kültürü, Osmanlı Dönemi resmi belgeleri ve Eskişehir Yörük Köylerindeki yaşam gözler önüne serilmektedir.

Müzede, belirli günlerde çeşitli etkinlikler düzenlenmekte, özellikle müzeler haftasında yörenin geleneksel sanatlarını konu alan etkinliklere yer verilmekte; müze çalışanları tarafından eğitim kurumlarına müzelerin önemini anlatan eğitimler düzenlenmektedir. Söğüt Ertuğrul Gazi Müzesi, bölge halkına ve müzeyi ziyarete gelen tüm ziyaretçilerine müzede sergilenen dünyaya ait bilgiler sunmakta, özellikle 21. yüzyılı yaşadığımız günümüzde genç ziyaretçilerine kültürümüzü tanıma, koruma, sahip çıkma ve gelecek nesillere aktarma noktalarında önemli hizmetler sunmaktadır.

Sonuç

Söğüt, Osmanlı Devleti'nin kuruluşunu yansıtan, Ertuğrul Gazi Türbesi'nin yer aldığı ve her yıl çok sayıda turist ziyaret ettiği, özellikle Eylül ayında düzenlenen Söğüt Ertuğrul Gazi'yi Anma ve Söğüt Şenlikleri ile kültürel mirasın yaşatıldığı ve aktarıldığı önemli ilçelerimizdendir. Söğüt ilçesinde yer alan Söğüt Ertuğrul Gazi Müzesi de bu anlamda önemli müzelerimiz içerisinde yer almaktadır. Müze, Söğüt ilçesinin bu tarihsel özelliklerini daha fazla insana duyurarak bölgenin ekonomik, sosyal ve kültürel anlamda kalkınmasını sağlamada önemli bir görevi yerine getirmektedir.

Tarihi öneme sahip Söğüt İlçesinde yer alan Ertuğrul Gazi Müzesi'nin ilçedeki tek müze olması, müzenin kültürün aktarılmasındaki rolünü daha da önemli kılmaktadır. Bu bağlamda, müzenin farklı (çağdaş ve geleneksel) sergileme yöntemleri ile izleyicisine ulaşması, sosyal ve kültürel alanlarının oluşturulması,

tanıtım ve eğitim etkinliklerinin artırılması son derece önemlidir. Yine, müze web sitesinin oluşturularak müzenin tüm oluşum sürecinin, yapılan etkinliklerin ve müze bünyesinde yer alan haberlerin sistemli olarak takibinin yapılması da sağlanmalıdır. Yeniden işlevlendirilen ve kültürel mirasın korunması kapsamında bugün Söğüt Ertuğrul Gazi Müzesi olarak yaşamın içerisinde yer alan müze, bugün, içerisinde yaşattığı dünyaya ait kültürün tanıtılması, korunması ve gelecek nesillere aktarılmasında önemli görevler üstlenen bir kültür yapısı olarak varlığını sürdürmektedir.

Kaynaklar

- Buyurgan, Serap ve Mercin, Levent. Görsel Sanatlar Eğitiminde Müze Eğitimi ve Uygulamaları. Ankara: Öncü Basımevi, 2010.
- Buyurgan, Serap. Giriş. Müzede Eğitim Öğrenme Ortamı Olarak Müzeler (s. 1-5) içinde. Ed. Serap Buyurgan. Ankara: Pegem Akademi, 2019.
- Buyurgan, Serap ve Buyurgan, Ufuk. Sanat Eğitimi ve Öğretimi Eğitimin Her Kademesine Yönelik Yöntem ve Tekniklerle. Ankara: Pegem Akademi, 2020.
- Eldek Güner, Hikmet. Liseden Müzeye, Eğitimden Tüketime; Kayseri Lisesi'nin Milli Mücadele Müzesi'ne Dönüşümü. Türkiye Bilimler Akademisi Kültür Envanteri Dergisi TÜBA-KED, DOI: <http://dx.doi.org/10.22520/tubaked.2017.16.003>, 16, 67-87, 2017.
- Ersoy, Uğur. Türk Müzeciliğinde Mevcut Durum Analizi, Müze Profesyonelleri Projesi. <http://cagdasmuzebilim.ankara.edu.tr/wp-content/uploads/sites/384/2017/02/Q1.Mevcut-Durum-Analizi.pdf>, 2016.
- Gazi, Aylin ve Boduroğlu, Elvin. İşlev Değişikliğinin Tarihi Yapılar Üzerine Etkileri Alsancak Levanten Evleri Örneği. Megaron, DOI: 10.5505/MEGARON.2015.86570, 10 (1): 57-69, 2015.
- Gerçek, Ferruh. Türk Müzeciliği. Ankara: Türk Tarih Kurumu Basımevi, 1999.
- Güler, Ayşe. Müzecilik ve Müzede Eğitimin Tarihsel Gelişimi. Müzede Eğitim Öğrenme Ortamı Olarak Müzeler (s. 59-81) içinde. Ankara: Pegem Akademi. doi: 10.14527/9786052416372, 2019.
- Hersek, Mehmet Can. Ülkemizde Yapı Ölçeğindeki Restorasyonlarda Tefriş ve Dekorasyon. Ankara Üniversitesi Dil ve Tarih-Coğrafya Fakültesi Dergisi, e-ISSN 2459-0150, Cilt 36: 321-333, 1993.
- İslamoğlu, Özge Sever. Tarihi Yapıların Yeniden Kullanılmasında Yapı-İşlev Uyumu: Rize Müzesi Örneği. Journal of History Culture and Art Research, doi:<http://dx.doi.org/10.7596/taksad.v7i5.1573>, 7 (5), 510-523, 2018.
- Kervankıran, İsmail. Dünyada Değişen Müze Algısı Ekseninde Türkiye'deki Müze Turizmine Bakış. Turkish Studies-International Periodical for the Languages, Literature and History of Turkish or Turkic, DOI: 10.7827/TurkishStudies.7522, Vol.9/11 Fall 2014, 345-369, 2014.
- Kurak Açııcı, Funda ve Konakoğlu Zeynep Nilsun. Tarihi Yapıların Yeniden İşlevlendirilmesi: Trabzon Mimarlar Odası Örneği. Ç.Ü. Sosyal Bilimler Enstitüsü Dergisi, <https://doi.org/10.35379/cusosbil.587899>, Cilt 28, Sayı 2, 214-224, 2019.
- Perker, Zehra Sevgen. Sistem Yaklaşımı Bağlamında Bir Girdi ve Sistem Olarak Geleneksel Anadolu Konutu. e- Journal of New World Sciences Academy, ISSN: 1306-3111, Volume 7, Number 2, 554-571, 2012.
- Tasouji, Canan Dural. Bir Hafıza Mekânı Olarak Müze: Ankara Etnografya Müzesi. Karadeniz Teknik Üniversitesi İletişim Araştırmaları Dergisi, ISSN: 2146-3212, Cilt 3, Sayı 1, 129-143, 2013.
- T.C. Kültür ve Turizm Bakanlığı Eskişehir Kültür Varlıklarını Koruma Bölge Kurulu, Dosya Numarası: 11.05/5. Yazgan, Esra Özkan. Anıtsal Kültür Varlıklarının Müze Olarak Kullanımına Yönelik Yaklaşımın İstanbul İbrahim Paşa Sarayı Örneğinde İrdelenmesi, Doktora Tezi, Ankara: Gazi Üniversitesi, 2011.

İnternet Kaynağı

<http://www.sogut.gov.tr/sogutun-tarihcesi> 07.01.2021

Görsel Kaynaklar

- Bağlantı 1, 2:** Eskişehir Koruma Kurulu Arşivi, 2020
Bağlantı 3, 4: Eskişehir Koruma Kurulu Arşivi, 2020
Bağlantı 5: Eskişehir Koruma Kurulu Arşivi, 2020
Bağlantı 6: Eskişehir Koruma Kurulu Arşivi, 2020
Bağlantı 7: Gizem Büke Öztürk Arşivinden, 2020
Bağlantı 8: Gizem Büke Öztürk Arşivinden, 2020

- Baęlantı 9:** Gizem Bke ztrk Arşivinden, 2020
Baęlantı 10, 11, 12: Gizem Bke ztrk Arşivinden, 2020
Baęlantı 13, 14: Gizem Bke ztrk Arşivinden, 2020
Baęlantı 15: Gizem Bke ztrk Arşivinden, 2020
Baęlantı 16: Gizem Bke ztrk Çizimi, 2020
Baęlantı 17: Gizem Bke ztrk Arşivinden, 2020

SGT ERTUĘRUL GAZİ MUSEUM WITHIN THE SCOPE OF THE CONSERVATION OF RECONSTRUCTED CULTURAL HERITAGE

Serap Buyurgan, Gizem Bke ztrk

ABSTRACT

Today, developed societies consider it as a necessity to protect the buildings that are accepted as cultural heritage and represent the life and architectural technologies of the past years. Historical buildings that are transferred to future generations with new functions by keeping original values alive provide continuity both economically and culturally. According to this understanding, the building, which was used as a Winding House in the Ottoman Period in Sgt district of Bilecik Province, but lost its function in the process and served as a Tekel warehouse; it has been taken under protection in order to protect its historical, original and architectural elements and has been re-functionalized as the Sgt Museum today. The aim of the research is to reveal the location and history of the building, which was built as a dressing house, and the transformation process into Sgt Ertuęrul Gazi Museum by re-functioning; space, environmental features, economic and socio-cultural aspects. In the qualitative research, the data were collected by observation, interview and document analysis. As a result of the evaluations made, the original spatial constructs of the building have adapted to the new function with little intervention without any change, the re-functionalized structure meets the spatial needs with the museum function, the museum has intense visitors outside the province and its location, bringing the life of the Ertuęrul Gazi period to today. It has been observed that it sheds light on its values.

Keywords: Re-Functioning, Sgt Ertuęrul Gazi Museum, spatial analysis, environmental features, economical, social and cultural evaluation