

# NURİ İYEM RESİMLERİNDE DENGE UNSURU OLARAK SİMETRİ

## Serdal YERLİ

Öğr. Gör. Dr. serdaly@pau.edu.tr, Pamukkale Üniversitesi, Eğitim Fakültesi Güzel Sanatlar Eğitimi, Resim İş Eğitimi Bölümü, ORCIDNO: 0000002-6570-0476

## Fahrettin GEÇEN

Doç. Dr., fahrettingecen@inonu.edu.tr, İnönü Üniversitesi, Güzel Sanatlar Ve Tasarım Fakültesi, ORCID NO: 0000-0002-0787-7505

Yerli, Serdal ve Fahrettin Geçen. "Nuri İyem Resimlerinde Denge Unsuru Olarak Simetri". ulakbilge, 52 (2020 Eylül): s. 1057-1066. doi: 10.7816/ulakbilge-08-52-08

Harran Üniversitesi 7. Uluslararası Kültür ve Medeniyet Kongresinde sözlü olarak sunulan bildirden üretilmiştir

## ÖZ

Ele alınan araştırma konusunda özellikle soyut geometrik ve klasik resim tarzlarının vazgeçilmez unsurlarından biri olan dengenin (ve buna bağlı olarak simetri) Nuri İyem resimlerindeki ele alınışı ve resimlerine katkıları araştırılıp irdelenmiştir. Cumhuriyet dönemi önemli Türk sanatçılarından olan İyem'in resimlerine bu özel açıdan ele almak, sanatçıya daha kapsamlı bakmaya katkı sağlayacağı düşünülmektedir. Resimde denge çok değişik yollarla elde edilebilir. İki boyutlu yüzeyde figürlerin sayısı, yeri, dağılımı eşit ağırlıkla kurulabilir. Denge arayışı öğelerin bu durumları dikkate alınarak belirlenir. Burada eserin soyut yâda figüratif olmasının önemi yoktur. Çünkü denge her türlü üslupta yapıt için gereklidir. Bir tasarım simetrik denge ve asimetric denge olmak üzere iki farklı denge içinde düzenlenebilir. Simetrik dengede; şekil, yön ve mekânda iki yana, iyi orantılanmış ve dengelenmiş parçaların oluşturduğu genel yapı akla gelir. Ayrıca hayali çizgi ya da düzlemlerle ayrılmış iki yönlü biçim benzerliği de simetrik olarak tanımlanabilir. Birbirine eşit sıralanmış olarak kurulan bu denge, simetrik öğelerin hiçbir değişime olanak tanımayacak ölçüde kurgulanmasıdır. Simetrik denge, kesin kararlı oturmuş kompozisyonu oluşturur. Nuri İyem Sağlam desen temelli figüratif resim anlayışının Türkiye deki önemli temsilcilerindendir. İkinci dünya savaşı sonrasında Türk resminde Bezaine, Manassis çıkışlı geometrik soyut egemen olur. Dönemin birçok sanatçısı gibi sanat yaşamına figüratif başlayan İyem'de bir dönem soyut çizimlere yönelmiş ardından tekrar figüre yönelmiştir. Bu yolculuk onun resimlerindeki simetriyi oluşturan lekelerini etkilemiştir. Bu çalışmada nitel araştırma yöntemi kullanılmıştır. Ayrıca verilere ulaşmak için kitap, tez, makaleler incelenmiştir. Araştırmanın amacı ise Nuri İyem'in yaptığı portre çalışmalarında dengeyi kurmak için simetrik etkiyi nasıl kullandığını ortaya çıkarmaktır. Nuri İyem'in cepheden yani tam karşıdan çizilen ve yüzdeki simetriyi baskın şekilde öne çıkaran portreleri ele alınmıştır. Önden bakışla gerçekleştirilen portrelerinde gözler başta olmak üzere, yüzün içinde başlayan simetrik formların fonda devam eden etkilerinin izi sürülmüş ve sonuç olarak doğayla bütünleştiği Anadolu insanını tuvale aktarmada dokuda olduğu gibi, doğanın içinde var olan denge unsurunu da yoğun ve başarılı şekilde kullandığı görülmüştür.

**Anahtar Kelimeler:** Nuri İyem, simetri, denge, Türk resim sanatı

*Makale Bilgisi:*

*Geliş: 11 Haziran 2020*

*Düzeltilme: 13 Temmuz 2020*

*Kabul: 21 Temmuz 2020*

## Giriş

Nuri İyem'in resimlerinde şekil, form vazgeçilmez unsurlardandır. Zaman zaman geometrik soyutlamacılığa dönen resimlerinde ve sanat hayatının büyük çoğunluğunu kapsayan genel sanat anlayışında biçimler ve bunların tuval üzerinde kurgulanması hep önemli yer tutmuştur. Toplumsal gerçekçi bir anlatıma sahip olan İyem kompozisyonlarında simetriden faydalanan, kendine has bir denge anlayışı kullanmıştır. Resim sanatındaki fizik denge, izleyicinin algısına bağlı olarak var olan dengedir. Bu algı; hareket, yön, ağırlık, derinlik, alt, üst, iç, dış gibi öğelerden oluşan psikolojik belirlemedir (Karayağmurlar, 1993: 162). Araştırma kapsamında Nuri İyem'in portrelerinde aranan nitelikleri gösteren Denge ve Simetri öğelerini ele alınacak olursa; denge, İngilizce karşılığı balance, Fransızca karşılığı balancement, Almanca karşılığı gleicgewicht. Genelde, karşıt iki gücün denk gelmeleri ya da birbirlerine egemen olmamalarından doğan görelî ve geçici durumdur. kompozisyonda, renk, ölçek, açı, yön ve ışık tonu gibi biçim öğelerinin birbiriyle çelişki içinde algılanmalarını sağlayan, bunların karşıt değerlerini yumuşak geçişlerle birbirine yaklaştıran ya da bir bütün olarak algılatan tasarım sonunda elde edilmiş niteliklerdir (Eczacıbaşı, 1997:444). Dengeli bir düzenlemedeki öğeler, biçim, renk, değer, doku, yön, aralık ve ölçüleri kendi aralarında karşılaştırma gerekliliği yaratırlar. Bu öğeler ortaya çıkan değerleri açısından tartıldıklarında genel anlamda denge duygusu vermeli, herhangi bir biçim ya da bir grup ağır basarak düzenlemenin ağırlık merkezini kendine kaydırmamalıdır. Ağırlık merkezleri birden fazla olduğunda, her merkez güçlü olmalı, ancak bu mücadelenin sonunda yine ağırlık merkezi, düzenlemenin orta kısımlarında kalabilmelidir. Dengenin bozulduğu durumlarda, dengeyi sağlayacak öğeler düzenlemeye eklenebilmeli ya da çıkartılabilmelidir (Güngör, 1983:96). Simetri denge ve orantıyı ölçmek ya da tarif etmek için kullanılan kavramdır. Başka bir deyişle, iki nesnenin birbirine benzemesi ve uyumu olarak da söylenebilir. Estetik açıdan simetri, iki farklı nesnenin birbirine benzemesinde mükemmeliyet ve güzellik arayışının yansımasıdır. Matematikte ise, kesin ve iyi tanımlanmış biçimsel sistemin kurallarına uygun denge ve orantı olarak ortaya çıkmaktadır. Bir düzeneğin ya da dizimin simetrik olarak kabul edilebilmesi için matematiksel işleme ihtiyaç duyulur. bir üyeden diğeri elde edilebiliyorsa ya da tersi iki üyenin birbirine göre simetrik olduğu söylenebilir (Perchegani,2015:14) Sanattaki güzellik kavramının bir maddesi de simetridir. Abartılı yoğunlukta kullanıldığı taktirde sıkıcı ve sıradan hal alan simetrisinin, doğru yoğunlukta ve doğru yerde kullanıldığında güzelliği ortaya çıkardığı düşünülmektedir. Asimetrisinin, sanat eserini daha yetkin kıldığını düşünen sanat eleştirmenleri olduğu gibi simetrisinin güzelliğın ayrılmaz parçası olduğunu düşünenler vardır.

## Yöntem

Bu çalışmada nitel araştırma yöntemi kullanılmıştır. Ayrıca verilere ulaşmak için kitap, tez, makaleler incelenerek literatür araştırması yapılmıştır. Bu çalışmada Nuri İyem'in çalışmalarından özellikle portre resimleri seçilmiştir. Seçilen dokuz çalışma denge unsuru olarak simetrikaçıdan değerlendirilmiştir. Seçilen portrelerin analizi betimsel resim analiz yöntemiyle yapılmıştır. Araştırmanın evrenini simetrik öğeleri taşıyan Nuri İyem'in portre ağırlıklı çalışmaları oluşturmaktadır. Araştırmanın sınırlılığını ise sanatçının dokuz portre ağırlıklı eseri oluşturmaktadır.

## Nuri İyem

1915 doğumlu ve İstanbul Güzel Sanatlar Akademisinden birincilikle mezun olan ve 90 yaşında (2005) hayata gözlerini yumana dek yalnız sanatla geçimini sağlamış, önemli ve üretken Türk ressamlarından biridir. Cumhuriyet Dönemi Toplumsal Gerçekçi Türk Resmi'nin temsilcilerinden biri olarak, resimlerinde Anadolu kadınının yaşamını işlemeyi adeta kendine misyon edinmiştir. İyem, hiçbir meslektaşı ile karşılaştırılamayacak kadar çok sayıda resim üretmiş denebilir. Bunun nedeni, İyem'in yarattığı pazarın isteklerine boyun eğip, kolay ve hızlı üretim yolunu seçmesi değil, piyasadan bağımsız ve doğrudan doğruya kendi kişiliğinden kaynaklanan üretim hızını yakalamasındandır (Demirtaş, 1986). Nuri İyem'in resmi, biçim katılığı taşır, buna, biçim ahlakı, biçim disiplini demek kuşkusuz daha doğru olacaktır. Çünkü İyem'de resim bir din, inanç kaynağı gibidir. Bu dinin kuralları hep biçimle yoğrulmuştur. Bu biçimler ne dinsel ne ideolojik bir hizmete girmişlerdir, sadece, kendilerine ait inanç olgusunun çeşitli cephelerini oluştururlar (Tansuğ, 1976). Sanatçı, her resimde biçim sorununu öne alır. Ama, hiçbir zaman biçimsel öğelerden yola çıkarak resmi bitirmemiştir (Benk, 2001). Nuri İyem, Türk Resminde toplumcu-gerçekçi akımın en önemli temsilcilerinden biridir. Nuri İyem için sanatın öncelikli görevi, topluma anlayabileceği şekilde mesajlar iletmek, kendi içinde barındırdığı estetik değerleri göstermektir. Bu amaca götüreceği en etkili yol olarak da, figüratif bir anlayışta halk kültürünün kökenlerini irdelemeyi benimsemiştir (Külahlıoğlu, 1985). Nuri İyem Sağlam desen temelli figüratif resim anlayışının Türkiye deki önemli bir temsilcisidir. İkinci dünya

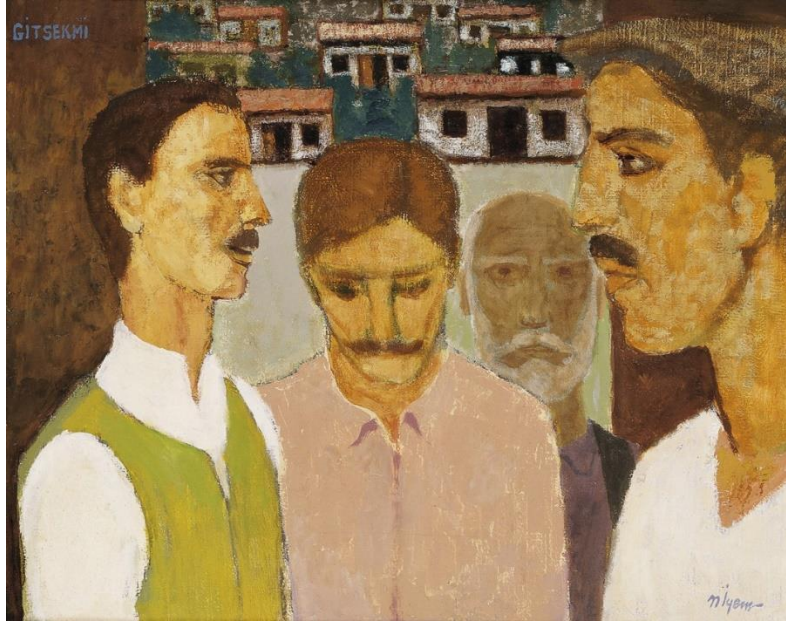
savaşı sonrasında Türk resminde Bezaine, Manassier çıkışlı geometrik soyut egemen olur (Koçak,1988). Dönemin birçok sanatçısı gibi sanat yaşamına figüratif başlayan İyem’de bu dönemde soyutlara yönelmiş ardından tekrar figüre yönelmiştir. Bu yolculuk onun resimlerindeki simetriyi oluşturan lekelerini etkilemiştir.

### 1.1. Nuri İyem’in portrelerinin analizleri



Resim 1: Otoportre 1999, 54x46, duralit üzerine yağlıboya

Boya katmanlarının pütürlü dokusu ile oluşturduğu lekesele bir çalışma olan bu otoportrede: haki yeşil, sarı, kahverengi renkler hâkimdir. Fonda, resmi yukardan aşağı bölen, yeşil ve sarı genişlekeler halinde düzey yüzey kullanılmıştır. Hafif sağa yakın ortada duran portrenin baş kısmı diyagonal bir eğimle sola eğik vaziyette bize bakmaktadır. Model açık alınlı, sakallı bir görünüme sahiptir. Beyaz gömleğinin düğmeleri kapalı sağ yakası hafif yukarı kalkıktır. Kulak yüze nazaran soluk renkte ve daha az detaya sahip halde bırakılmıştır ve bu durum derinlik algısı oluşturmaktadır. Sarı şeridin dokuları arasında yanlardaki yeşil renk hissedilmektedir. Renklerdeki durgunluk modelin bize bakar gibi duran aslında boşluğa dalıp gitmiş duran gözlerindeki durağanlıkla örtüşmektedir. Resmin sol alt köşesindeki yaklaşık 20 derecelik açıyla sola eğik duran çizgi ile başın eğimindeki simetri denge sağlamaktadır. Ayrıca fondaki sarı şeritle iki yanda kalan yeşil şerit baskın bir simetrik öge oluşturmaktadır. Bu şeritlerin sağdakinin daha ince olması simetriyi rahatsız edici olmaktan çıkarmıştır.



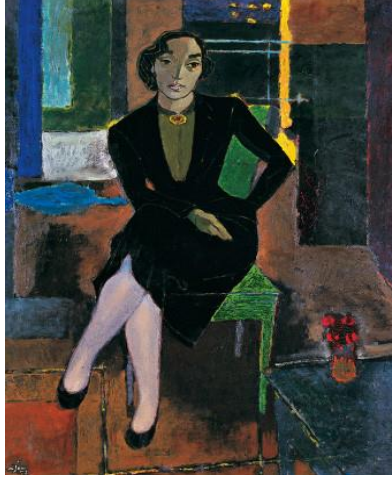
Resim 2:G ç, 1995, 50x40, tual  zerine yađlıboya

G ç isimli bu yađlıboya tablo, kareye yakın yatay dikd rtgen kompozisyonda ele alınmıřtır. Resimde sarı ve kahverengi renkler ađırlıklıdır. Krem, mavi ve yeřil renkler resmi ierisine serpiřtirilmiřtir. Nuri İyem 'in bu resmi diđer resimlerine nazaran doku olarak daha zayıftır. Resimde  n planda d rt erkek fiđur bulunmaktadır. Resmin iki yanında arkadaki manzarayı perdeleyen iki kahverengi řerit bulunmaktadır. Arka planda ise k y evleri g r lmektedir. Evler tek katlı, beyaz renkli, kiremit atılıdır. Evlerin aralarından fazla uzun olmayan ađalar y kselmektedir. Sanatının bu eserinde hem fiđurler hem de nesnelere ayrıntılı et t edilmemiř ve et t aısından zayıflatılmıřtır. Resimde denge unsuru olarak, simetrik  đeler tuvalin iki yanındaki kahverengi řeritler ve onların  n nde birbirlerine d n k vaziyette duran iki erkek fiđur n  s yleyebiliriz.



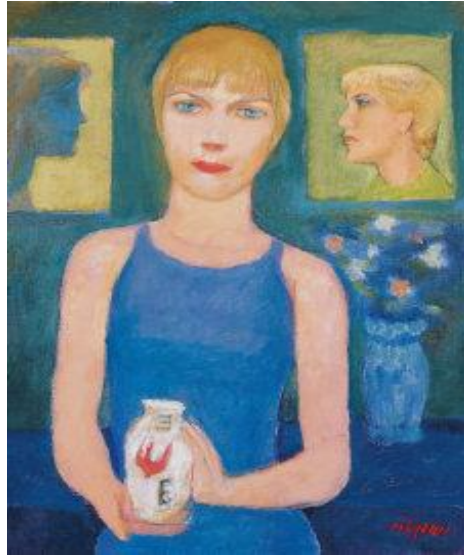
Resim 3:Ađıt,1975-1976, 36x21, duralit  zerine yađlıboya

Ağıt isimli bu çalışmada ağırlıklı olarak pastel renkler kullanılmıştır. Resimde üç kadın portresi yatay olarak sıralanmıştır. Kadınlar giyinişleriyle Anadolu kadınları olarak imgenlenmiştir. Üç kadının dudakları hafif açık kaşlarının ortası kalkıktır. 36x21 ebatlarındaki yatay kompozisyonda ele alınan bu küçük çalışmada ortada duran portrenin iki yanında içe doğru açıları ile ayna yansıması biçiminde simetri kullanıldığı görülmektedir



Resim 4:Adalet Cimcoz'ün Portresi, 1952, 65x75, duralit üzerine yağlıboya

Dikey kompoze edilmiş bu resimde, bir bayan figürü iç mekan içerisinde tam ortada sandalye üzerinde oturur vaziyette kompoze edilmiştir. Resimde mavi, sarı, siyah, kahverengi, kırmızı, yeşil gibi renkler kullanılmıştır. Çalışmada nesnelerin formlarının net oluşmamasıyla biraz fovist portredeki çizgisel ve geometrik oluşumlarda hafif kübist etkiler görülmektedir. Nuri İyem bu resimde pencerenin sağ ve solunda etüdü ettiği dikey dikdörtgen geometric etkilerle simetrik bir duyum oluşturmuştur.



Resim 6:Evin İyem'in Portresi, 1998, 50x65 tual üzerine yağlıboya.

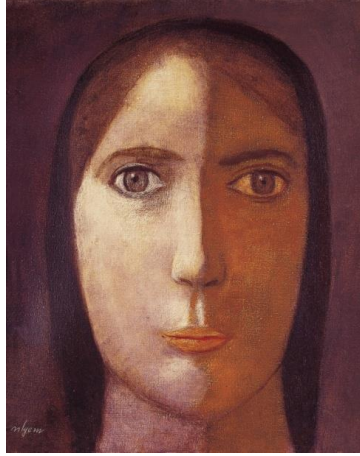
Mavi ağırlıklı bu iç mekân resminde ortaya konuşlandırılmış bir kadın portresi ve onun iki yanında birbirlerine dönük vaziyette açık yeşil dikdörtgen çerçeve içinde iki portre bulunmaktadır. Portrelerin biri kadın diğeri erkektir. Ayrıca yerleştirmede oluşturduğu simetrik dengeyi portrelerde kullandığı kontrast renklerle vurgulamıştır.

Dikey kompoze edilen bu iç mekân resminde mavi tonları ve turkuaz ağırlıklı kullanılan renklerdir. Resimde ortada cepheye bakan bir bayan figürü bulunmaktadır. Figür elinde beyaz, küçük bir vazo bulunmaktadır ve vazanın üzerinde kırmızı ve yeşil e harfi şeklinde desenler bulunmaktadır. Tuvali dikey olarak ortadan ikiye bölen, figürün tam olarak baş seviyesinde ve iki yanında sarı çerçeve içinde simetrik olarak duran iki resim bulunmaktadır. Figürler birbirine bakar şekilde resimde denge oluşturmaktadır.



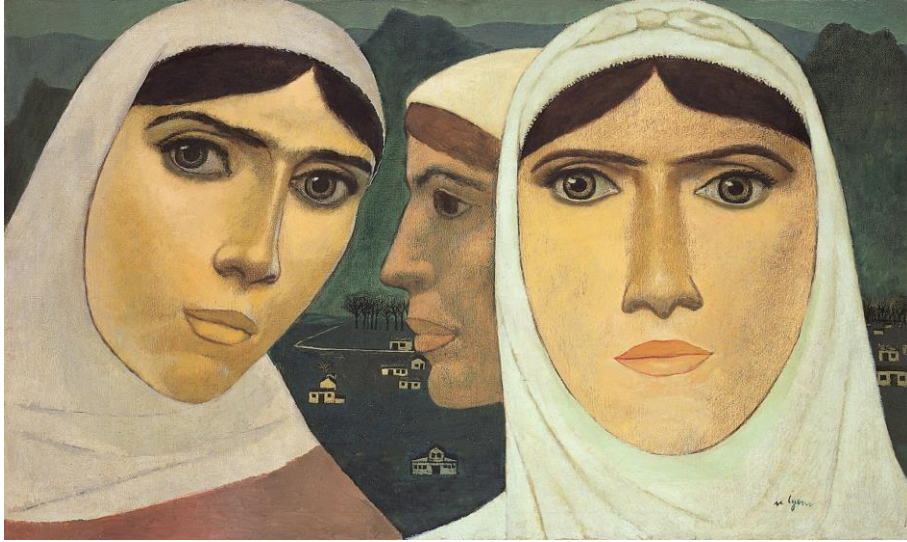
Resim 6: Natürmort ve Mo, 1954, 64x43.5, tual üzerine yağlıboya

Nuri İyem'in kübist dönemine denk gelen bu çalışmasında denge ve simetri yine kendisini belirgin olarak hissettirmektedir. Sanatçının bu eserinde, kompozisyonun ana iskeletindeki simetri bozulmuş fakat resmin içerisindeki objelerin tamamı ortadan ikiye ayrılan çizgilerle açık-koyu şeklinde simetrik hale getirilmiştir.



Resim 7:Portre. 1986, 24x29.5, tual üzerine yağlıboya

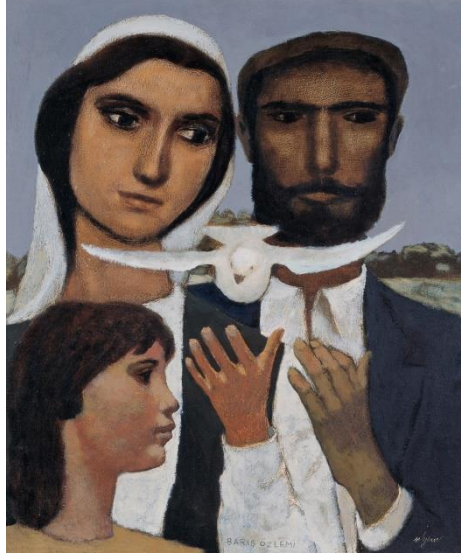
İyem'in bu eserinde cepheden bakan bir kadın portresi bulunmaktadır. Portrede açık-koyu ilişkisini oluşturan ışık-gölge etkisiyle resimde simetrik bir etki oluşmaktadır. Oluşan bu etki resimde kontrast bir denge meydana getirmektedir.



Resim 8: 1948, 60x47, tual üzerine yağlıboya

Nuri İyem bu eserini kareye yakın dikey dörtgen formda kompozite etmiştir. Eserde kompozisyonu ikiye bölen iki tane yan yana Anadolu kadın portresi yer almaktadır. İki kadın imgesinin de yüz ifadesi donuktur. Sağdaki kadın hafif sağa diyagonal resmedilmişse de iki figür portresi de birbirine simetrikdir. Resimde kullanılan yüz ifadeleri de simetrik etkiyi güçlendirmektedir. Aynı zamanda kullanılan siyah, kahverengi ve tonları her iki figür imgesinde

aynı olduğundan resimde denge oluşmaktadır. İyem'in resimlerinde yoğun kullanımına rağmen, simetrinin rahatsız edici boyutlarından da kaçınılmaktadır. Sağdaki bayan figürünün hafif çapraz hareketi resme hareketlilik ve canlılık katarak durağanlıktan kurtarmıştır.



Resim 9:1982, 47x55, tual üzerine yağlıboya

İyem'in barışa özlem adlı bu çalışması dikey kompozisyonda ele alınmıştır. Anadolu insanlarının konu edildiği bu resimde, yan yana duran bir kadın ve bir adam geride bir elleri kalkık vaziyette durmaktadırlar. Beyaz bir güvercini ellerinden havaya uçurmuşlardır. Soldaduran kadının önünde bir kız çocuğu bulunmaktadır. Resmin ortasına yerleştirilen kuşun iki yana açılan kanatları ve yan yana duran iki figür resimdeki güçlü simetrik öğelerdir. Aynı zamanda kadın ve erkeğin cepheye doğru bakmaları ve yan yana konumlanmaları da simetrik etki oluşturmaktadır. Kolların yukarı doğru diyagonal hareketi de simetrik bir duruş sergilemektedir. Çocuğun profilden görünümü resimdeki durağanlığı kaldırıp denge unsuru olmuştur.

### Sonuç

Nuri İyem'in Türkiye'deki önemli bir temsilcisi olduğu figüratif resim akademik temelli kurallara bağlı bir teknik olması nedeni ile denge, perspektif, oran orantı gibi kurallara bağlıdır. Nuri İyem, resimlerinde beklenildiği gibi dengeli kompozisyonlar kurmuş, bu dengeyi büyük oranda simetriye dayandırmıştır. Bu duruma örnek olarak çoklu portre çalışmaları, resimlerinin arka planında uyguladığı dikey bölmeler ve binaların pencereleri gibi mekana ait öğelerdeki tekrar gösterilebilir. İnsan yüzünün ortadan ikiye bölündüğünde meydana çıkan simetrik yapısı, İyem'in portrelerindeki abartılı gözler ile iyice belirginleşmektedir. Çalışmalarındaki yoğun simetri kullanımına rağmen bu durumu akılcı yaklaşımları ve sadeliğiyle sorun olmaktan kurtarmış, resimlerini monotonluğa düşürmemiştir.

Sonuç olarak doğayla bütünleştiği Anadolu insanını tuvale aktarmada dokuyu olduğu kadar doğanın içinde var olan denge unsurunu da yoğun ve başarılı bir şekilde resimlerine aktardığı görülmüştür. Ayrıca bu yaklaşım Anadolu'nun geleneksel sanatlarının temel unsuru olan denge ve simetriyi çağdaş sanat ile buluşturmada akılcı bir çözüm sağlamıştır.



## KAYNAKLAR

- Becer, Emre. İletişim ve Grafik Tasarım. Ankara: Dost Kitabevi. 1997.
- Boztaş Ekin. Düz Sanatta Denge Unsurunun Sanat Yapıtına Kazandırdığı Estetik Değerler. Akademik Bakış Dergisi, Sayı: 39, Kasım – Aralık 2013, Uluslararası Hakemli Sosyal Bilimler E-Dergisi İktisat Ve Girişimcilik Üniversitesi, Türk Dünyası, Kırgız – Türk Sosyal Bilimler Enstitüsü, Celalabat – Kırgızistan N. 2013
- Benk, Adnan. Çağdaş eleştiri, söyleşiler, yazılar. İstanbul: Doğan Kitap Yayınları. 2001
- Demirtaş, Ceyhan. Nuri İyem'in 50. Sanat Yılı, İstanbul: DAP A.Ş. Yayınları. 1986
- Eczacıbaşı Sanat Ansiklopedisi, Yem Yayınları s.444. 1997
- Güngör, İ. Hulusi. Temel Tasar. İstanbul: Afa Matbaacılık. 1983.
- <http://www.nuriyem.com/eser/s133-200/> Erişim Tarihi: 15/04/2020
- Karayağmurlar, Bedri. Sanatsal Yaratıcılıkta Soyutlama ve Günümüz Sanatındaki Yeri, Dokuz Eylül Üniversitesi, Sosyal Bilimler Enstitüsü, Resim Ana Sanat Dalı, Sanatta Yeterlik Tezi, İzmir. 1993.
- Külahlıoğlu, Can. Toplumcu gerçekçiliğin güçlü fırçası Nuri İyem: baskıdan baktığım için soyut resim yaptım. Milliyet Gazetesi, 10 Aralık s.12. 1985,
- Bender, Merih Tekin Nuri İyem'in Resimlerinde Göz. Dokuz Eylül Üniversitesi Güzel Sanatlar Fakültesi Dergisi Sayfa 48 Sayı 7. 2009.
- Tansuğ, Sezer. Beş gerçekçi Türk ressamı, Turgut Zaim, Nuri İyem, Cihat Burak, Neşet Günal, Nedim Günsür. İstanbul: Gelişim Yayınları. 1976.
- Parçeganı, Rahman. Hacettepe Üniversitesi, Güzel Sanatlar Enstitüsü, Resim Anasanat Dalı, Soyut Resimde Simetri Sanatta Yeterlik Tezi. Ankara. Nisan. 2015

### Görsel Kaynakçalar

- Resim 1: <http://www.kulturservisi.com/p/bir-yaradilis-mucizesi-nuri-iyem/> 22/04/2020.23:32
- Resim 2: <http://www.nuriyem.com/eser/s136-151/> 12/03/2020.10:40
- Resim 3: <http://www.nuriyem.com/eser/s136-151/> 12/03/2020.10:40
- Resim 4: <http://www.nuriyem.com/eser/s136-151/> 12/03/2020.10:40
- Resim 5: <http://www.nuriyem.com/eser/s136-151/> 12/03/2020.10:40
- Resim 6: <http://www.nuriyem.com/eser/s136-151/> 12/03/2020.10:40
- Resim 7: <https://sevilokay.wordpress.com/tag/nuri-iyem-halil-dostol-kolleksiyonu/>
- Resim 8: <http://www.nuriyem.com/eser/s136-151/> 12/03/2020.10:40
- Resim9: <http://www.nuriyem.com/eser/s136-151/> 12/03/2020.10:40

# SYMMETRY AS AN ELEMENT OF BALANCE IN THE PAINTINGS OF NURİ İYEM

Serdal Yerli  
Fahrettin Geçen

## ABSTRACT

In the present study, the inclusion of balance (and symmetry by extension), which is an essential element of Abstract Geometric and Classical Painting, in the paintings of Nuri İyem and its contribution to the paintings were examined. It is thought that specific view point on the paintings of İyem, who is among the important Turkish artists in the Republican era, will increase the depth of the study and provide a wider perspective on the artist. In painting, balance can be expressed through various means. The amount, location and distribution of figures can be established in an equal manner on two-dimensional surfaces. The search for balance is defined by considering the said factors of the components. Here, it does not matter whether the work is abstract or figurative as balance is required for works in all styles. Design can be arranged in two different types of balance as symmetrical and asymmetrical balance. Symmetrical balance involves a general structure formed by well-proportioned and balanced components in terms of shape, direction and space. A two-way similarity of form that is separated by an imaginary line or plane can also be described as symmetrical. This proportioned balance represents the placement of symmetrical components in a manner that leaves no room for alteration. Symmetrical balance forms a steady, established and firm composition. Nuri İyem is an important representative of pattern-based figurative painting in Turkey. Following the Second World War, Geometric Abstract Painting popularized by Bazaine and Manassier became dominant in Turkish painting. İyem, who adopted the figurative approach in the beginning of his art life like many contemporaneous artists, gravitated towards Abstract paintings at one point and returned to the figurative approach again. This journey influenced the tachism that formed the symmetry in his paintings. The present study was designed as a qualitative study. Books, theses and articles were examined for data collection. The aim of the study is to reveal the way Nuri İyem implemented the symmetrical effect to establish balance in his portrait works. His frontal portraits that emphasize facial symmetry were discussed. In his frontal portraits, the symmetrical forms originating with the face and the eyes in particular and their continued effects on the background were traced and as a result, it was observed that in his portrayal of Anatolian people, who he integrated with nature, the painter implemented the element of natural balance in addition to the natural balance intensively and successfully.

**Keywords:** Nuri İyem, symmetry, balance, Turkish painting