

SERAMİK SANATINDA KADIN İMGESİ VE FÜSUN KAVALCI ÖRNEĞİ

Senem AKER ENSARI¹

¹ Dr. Öğr. Üyesi, senemaker(at)ibu.edu.tr, ORCID: 0000-0002-1355-7700

Aker Ensari, Senem. "Seramik Sanatında Kadın İmgesi ve Füsun Kavalcı Örneği". ulakbilge, 44 (2020 Ocak): s. 79-87.
doi: 10.7816/ulakbilge-08-44-08

Öz

Yaşamın içinde var olan tüm nesne, kavram, olgu ve olaylar sanatçıların öznel bakış açıları doğrultusunda plastik bir dille yeniden boyutlandırılmaktadır. Sanatsal algı ve buna bağlı üretimler, din, kültür, siyasi ve politika gibi toplumsal çok sayıda etmenin birleşimine paralel olarak farklılık göstermektedir. Bu bağlamda sanata konu olan tüm imgeler sanatçıların yaşamış oldukları çağın koşullarına göre değerlendirilmelidir. İnsanlık tarihinin hemen her döneminde toplumlarda farklı anlamlarıyla konumlandırılan "kadın" da geçmişten günümüze değin sanatta bir imge olarak yerini almıştır. Prehistorik toplumlarda kadının doğurganlık özelliğine dayalı kutsal bir varlık olduğu inancı; insanlık tarihinin ilk seramiklerinden olan ana tanrıça kültüyle yansımıştır. Ancak ataerkil toplumların oluşmasıyla birlikte kadın cinsine olan yaklaşımlar olumsuz yönde ilerlemiştir. Özellikle günümüz Türkiye'sinde kadın; hala ötekileştirilerek edilgen bir konuma getirilmektedir. Ülkemizde halen toplumsal gelenek ve inançlar gerekçesiyle kadına yönelik şiddet ve cinayet gibi olaylar devam etmektedir. Araştırma kapsamında kadın imgesi seramik sanatı özelinde sınırlandırılarak, Türkiye'de "kadın"ın toplumsal konumunu eserlerine aktaran güncel örneklerle yer verilmiştir. Ancak bu çalışmanın odağını, sanatsal üretimlerini uzun yıllardır kadın imgesi ekseninde kuran seramik sanatçısı Füsun Kavalcı oluşturmaktadır. Sanatçı, Türk kadınına dayatılan toplumsal rolleri kendi imgeleminde minimalist bir anlatımla eserlerine aktarmıştır. Kavalcı, aynı zamanda seramiklerine neon ve alüminyum gibi malzemeleri entegre ederek bu alana teknik ve estetik anlamda çağdaş açılımlar getirmiştir.

Anahtar Kelimeler: seramik, kadın, imge, sanat, tarih, toplum

Makale Bilgisi:

Geliş: 30 Eylül 2019

Düzeltilme: 3 Kasım 2019

Kabul: 1 Aralık 2019

Giriş

Sanata konu olan imgeler anlamlandırıldıkları toplumların inançlarına, kültürlerine ve uygarlık düzeylerine göre değişmektedir. Bunun yanı sıra imgelerin sanatsal düzleme taşındığı tarihsel aralıkta siyasi, dini ve sosyo-kültürel tüm etmenlerin araştırılması eserin alımlanması açısından önem taşımaktadır. Bir imge olarak "kadın" da çağlar boyu değişen anlam, anlatım ve içerikleriyle sanatta yerini almıştır. Özellikle seramik sanatında Paleolitik ve Neolitik çağda yapılmış olan Ana Tanrıça figürinleri, ilkel dönem toplumunun kadına atfettiği kudretli ve kutsal kimliği en iyi yansıtan kült idoller arasındadır. Ana tanrıça, ilkel insanın imgeleminde doğurganlığı ve bereketi temsil etmektedir. Bu inançtan hareketle Ana Tanrıça heykelciklerinin pek çoğu yırtıcı hayvanların koruması altında ve kadınsal uzuvları abartılı bir biçimde betimlenmiştir. (Resim 1)



Resim 1.Çatalhöyük, Ana Tanrıça Heykelciği

Resim 2.Kıbrıs, Ana Tanrıça Heykelciği

"Yüzlerinin detaysız olarak betimlenmesinin tersine detaylandırılmış abartılı cinsel organlara sahip olmaları ortak özellikleri olan bu heykelciklerin dünyanın pek çok farklı bölgesinde bulunmuş olması, kadına o çağlarda ne büyük bir değer atfedildiğinin göstergesi olarak okunabilir" (Kurucu, 2019: 217). Dünya üzerinde farklı coğrafyalarda yaşayan ilkel toplumlarda Ana Tanrıça figürlerinin biçimsel benzerlik gösterdiği izlenmektedir. Paleolitik çağda başlayan anaerkil inançlı toplumlar yerini Geç Neolitik dönemle birlikte ataerkil düzene bırakmıştır. Artık erkek cinsinin insan soyunun sürekliliğini sağladığı inancı yaygındır. Neolitik çağda yapılan ve kudretli bir tanrı imajı veren ana tanrıçaların yerini Erken Tunç çağında yassı, ince ve zarif bedenli idoller almıştır. Aydıngün, biçimsel olarak çok büyük farklılık gösteren bu tanrıçaların Neolitik çağda yapılan idollerin biçimsel bir soyutlaması olduğu görüşündedir (Aydıngün,2005) (Resim 2). Eskiçağlarda yapılan arkaik kadın figürü örnekleri; seramik sanatı tarihi konusunda önemli bilgiler vermekte ve sanatsal bir imge olarak da günümüz çağdaş seramik üretimlerine ilham kaynağı olmaktadır.

"Arkeolojik imgelerin seramik sanatında kullanımı; geleneğin özümserenek yorumlanmasının da bir göstergesidir. Bir sanat alanında gelenekten beslenmek, o geleneğin devamı ve kültürün oluşumu için çok önemli bir unsurdur. Bu devamlılığı sağlamak, aynı zamanda seramik malzemenin özünü yitirmeden bir ileti aracı olarak kullanmak bazı seramik sanatçılarımızın sözünü söyleme yolu olmuştur" (Sarıç, 2015: 41).

Türk Seramik sanatının duayen sanatçılarından olan Sadı Diren ve Erdinç Bakla; seramik sanatında kadın imgesinin figüratif anlamda ilk örneklerinden olan Ana tanrıça kültüne çağdaş bir yorum getirmiştir (Resim 3-4).



Resim 3. Erdiñ Bakla, Ana Tanrıça, 2010



Resim 4. Sadi Diren, Seramik, 1986

İnançlara bağlı olarak deęişen kadının varlıksal anlamı, oldukça kapsamlı bir araştırma konusudur. Ancak konunun tarihsel süreçte deęişen sosyal anlamlarını irdeleyebilmek açısından konu akışında belli başlı örneklere yer verilmesinin uygun olduđu kanısına varılmıştır. Bazı Ortaçağ dönemi toplumlarında kadın, bilinmeyen insanüstü güçlere sahip tehlikeli varlık olarak görülmüştür.

“Öyle ki, Ortaçağda toplum karşısında son derece saygın ve güvenilir bulunan ve tanrının bir nevi kutsadıđı erkeğin egemenliđini sekteye uğratacađı düşünölen kadınlar cadılıkla suçlanmış ve engizisyon mahkemelerince asılarak ya da yakılarak öldürölmüşlerdir. Tüm bu yaşanan kadına yönelik saldırıların asıl hedefi, aslında kadının hem ekonomik hem de cinsel anlamdaki üretkenlik ve bağımsızlıklarıdır” (Kurucu, 2019: 68).

İnsanlığın ilk dönemlerinde kadını üstün gören düşünce biçimi, Ortaçağda yerini yok edilmesi gereken bir varlık olduđu inancına bırakılmıştır. Bu iki farklı görüş, temelde aslında yine kadının kudretiyle ilgilidir. Bir figür olarak kadının toplumda dini ve kültürel bağlamda konum ve önem deęiştirdiđini İslami inanç dünyası ile de açıklanabilir. İslamiyet’ten önce toplumun kız çocuklarını deęersizleştirmesi sonucunda kız çocukları katledilirken, İslamiyet’ten sonra kadının doğurgan ve anaç yapısı ön plana çıkmıştır. Çünkü İslam dinine göre “cennet annelerin ayađı altındadır (Gölaçtı, 2012: 84). Deęişen bu yaklaşım yine dini inançlar doğrultusunda şekillenmiştir. Kadının, kültürlerin yapılarına paralel olarak anlamlandırılan sosyal durumu; bazı günümüz toplumlarında erkek cinsiyel eşitlik kazanmış olsa da, Dođu toplumlarında hala ikinci sınıf insan statüsündedir. Toplumlarda kadın rolünün, günümüz sosyolojisinde önemli bir inceleme konusu olduđu araştırma dahilinde yapılan literatür araştırmasında gözlemlenmiştir.

Çağdaş Türk Seramiklerinde Kadın İmgesi

Bir varlık olarak kadının, cinsiyet ve buna bađlı toplumsal rolü insanlık tarihi boyunca deęişmiştir. Bu bağlamda kadın imgesi; anlam, içerik ve biçimsel yönden özgün sanatsal üretimlerin anlatımlarına kaynaklık etmiştir. Çağdaş Türk seramik sanatçılarının da bu imge ekseninde oluşturduđu eserleri, kadın figürünün içinde bulunduđumuz toplumun günümüz yaklaşımlarına açıklık getirmektedir. Kadın’ın Türkiye’deki konumunu derinlikle araştırın ve bu temayı çalışmalarında kullanan seramik sanatçılarından biri olan Olgü Sümengen Berker, özellikle Türk toplumunda kadının maruz kaldıđı şiddet, cinayet gibi olayları sanatına konu edinmiştir. Sanatçı, araştırmaları kapsamında edindiđi; Türkiye’de kadına yönelik şiddetin istatistiksel verilerini sayısal olarak çalışmalarında vurgulayarak toplumun her katmanından kadınlara yaşatılan olayları irdelemiştir (Kurucu, 2019: 175) (Resim 5). Bir diđer seramik sanatçısı Ayla Canay, ataerkil düzenin kadına yüklediđi önemli sorumluluklardan olan “aileyi bütün tutma” yükümlölüğünü eserlerine yansıtmaktadır (Resim 6). Türk toplumunda geleneksel bir söylem olan “yuvayı diři kuş yapar” ifadesi kadına yüklenen ağır sorumlulukla birlikte onu kendi varlığını bile hissetmediđi edilgen bir duruma getirmektedir (Korkmaz, 2017: 1310). Çağdaş Türk seramik sanatının duayenleri arasında yer alan Sadi Diren, Erdiñ Bakla, Jale Yılmabaşar, Zehra Çobanlı gibi sanatçılar da kadın imgesini çeşitli sosyal boyutlarıyla eserlerine konu etmişlerdir.



Resim 5. Olgü Sümengen Berker, 336, Seramik, 2015



Resim 6. Ayla Canay, İç dünyamı süsledim, kalbimi, 2015

Füsun Kavalcı Seramiklerinde Kadın İmgesi

Türk seramik sanatçılarından Füsun Kavalcı, Türkiye’de kadının toplumsal rolünü inceleyerek eserlerine aktarmış; bununla birlikte farklı malzeme arayışlarıyla seramik alanında çağdaş bir dil oluşturmuştur. Sanatçının çalışmalarının odağını 90’lı yılların başından günümüze değin kadın imgesi oluşturmaktadır. 1989 yılında birincilikle tamamladığı Hacettepe Üniversitesi Güzel Sanatlar Fakültesi Seramik Bölümünden mezun olmuştur. Kavalcı, 1988 yılında Nevşehir Avanos’ta kişisel seramik atölyesi kurmuş ve çalışmalarına bir süre burada devam etmiştir. Seramik çalışmalarında sürekli özgün ve yeni olanı arayan sanatçı 1995 yılında “Seramikte Neon Dokular” isimli Yüksek Lisans çalışmasını tamamlamıştır Kavalcı’nın, çalışmalarında seramik malzeme ile neonu birlikte kullanması; sanatçıya plastik kaygıların yanı sıra çözümlenmesi gereken teknik bir boyut da getirmiştir. (Kavalcı 1995). Neon lambası veya neon tüpü, neon gazı doldurulan bir tüpe elektrik akımı verilmesiyle oluşan bir üründür. Uzun bir boru veya tüpün içerisine doldurulmuş düşük basınçlı neon gazına iki uçtan yüksek akım verildiğinde neon atomları uyarılarak kırmızı ve turuncu karışımı bir ışık verir” (<https://www.makaleler.com/neon-nedir-ozellikleri-kullanimi>). Neon tüpleri cam bir malzemedir ve ısıtılma yöntemleriyle elde şekillendirilmektedir. Kavalcı, bir neon ustası ile birlikte yaptığı uzun süreli çalışmalar sonucunda neonların eserleriyle teknik ve estetik entegrasyonunu sağlamıştır. Seramiği oluşturan teknikler ve kil malzemenin doğası; sanatçıların imgelemlerini plastik dile dönüştürme aşamasında sınırlandırılmaktadır. Sanatçı, seramiğin sınırlarını bir başka malzemenin katılımı ile zorlayarak aslında malzemenin geleneksel kullanımının oluşturduğu genel hafızanın da önüne geçmek istemiştir. Sanatçının minimalist seramik heykellerinde kullandığı neon, kendine özgü doku ve ışık özellikleri ile sanatsal bir öğeye dönüşmüştür. Kavalcı, neonlu seramiklerinde kadın imgesini farklı sosyal boyutlarla ele almaktadır. Sanatçının ikinci kişisel sergisinde yer alan bu eserlerini teorisyen Levent Çalikoğlu şöyle değerlendirmiştir:

“Kavalcı seramiği temel malzemesi olan kil ve şamotun yanı sıra refrakter tuğlalara şekil vererek, içleri argon veya neon gazlarla doldurulmuş tüplerle estetik değerleri yüksek üç boyutlu formlar üretiyor. Çalışmalarda ilk dikkati çeken nokta sanatçının ülkemizde gece kulüplerinin billboardlarında kullanılan neon lambalarını ustasıyla sıkı bir çalışma temposu içerisinde görsel bir malzemeye çevirmesi ve elle şekil verilen seramik ürünleri gibi belirli bir seviyeye taşımalarının yanı sıra refrakter tuğlaları da seramik sanatına yardımcı bir malzemeye çevirmesi. Özellikle kadın olmasından gelen bir içgüdüyle genel olarak İslam ve dünya kadınının içinde bulunduğu duruma karşı eleştirel bir tavır sergiliyor. Seramik ve neon tüplerle oluşturulmuş heykelsi formlar, 90’lı yılların yeni arayışlarına seramik sanatı alanında riskli ama bir o kadar da atılgan bir örneğini oluşturmaktadır.” (Çalikoğlu, 1997: 44).

Kavalcı, “İslam Kadını Bu Mudur?” isimli çalışmasında Türkiye’de inançları doğrultusunda “kapalı” ve muhafazakar yaşamlar süren kadın profilini biçimsel anlamda soyutlayarak yorumlamıştır. Bu eserde yansıtılmak istenen ana fikir, Laik Türk toplumunda hala egemen olan “kadın namustur” yaklaşımına sabit ve eril düşünce sistemidir. Eserde dikkat çeken en önemli unsur kütleli bir yapıda neonun, küçük bir ışık hüzmeleri yaratacak biçimde konumlandırılışıdır (Resim 7). Yapıt bu görsel özelliği ile tematik bağlamda pek çok yönüyle yoruma açıktır. Kavalcı, kadının “kut” sayıldığı prehistorik dönemlere gönderme yaptığı “Kutsal Kadın” (Resim 8) isimli eserinde, yüksek ve dar ölçekli görkemli ancak minimal seramik bir formu; neonun çarpıcı ve etkili ışığıyla

aydınlatmıştır. Sanatçı, günümüz çağdaş kadınının varlığını; anne, eş, gelin, iş kadını gibi birden çok ve apayrı statüyle sürdürebilme becerisini yüce bir kudret olarak görmektedir. Bu bağlamda çalışma, ana tanrıçanın modern bir yaklaşımı niteliğindedir. Sanatçının 2000 yılına değin devam ettiği neonlu seramiklerinden biri olan "Kadın ve kadın" çalışmasında yansıtılmak istenen temel düşünce; farklı kişilik, fizik, din, dil, ırk ve statülerden olan tüm kadınların yaradılış yönünden kader birliğidir. Bir başka deyişle sanatçı, kadın olarak dünyaya gelmenin evrensel zorluk ve zorunluluklarına karşı mücadelesine vurgu yapmaktadır (Resim 9).



Resim 7. İslam Kadını Bu mudur? 1996



Resim 8. Kutsal Kadın, 1996



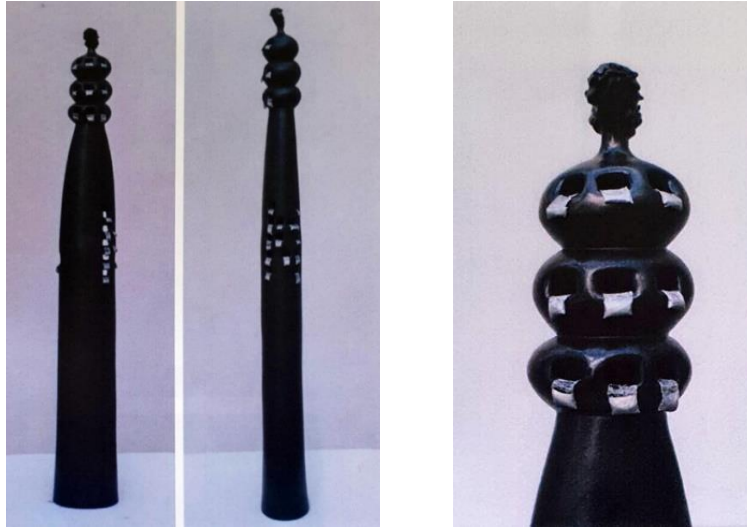
Resim 9. Kadın ve Kadın, 1996

Füsün Kavalcı 2004 yılında "Alüminyumlu Seramik Formlarda Kadın İmgesi" başlıklı Sanatta Yeterlik çalışmasını tamamlamıştır. Kavalcı ile yapılan birebir görüşmede; sanatçı, seramik uygulamalarında alüminyumu deneyimlerken; malzemenin esnek yapısının tasarımlarına sonsuz alternatifler getirdiğini belirtmiştir.

Alüminyumun geri dönüştürülebilir ve kolay şekillendirilen gibi özellikleriyle birlikte düşük sıcaklıkta erimesi de sanatçının anlatım diline plastik katkılar sağlamıştır. Kavalcı'nın eserlerinde alüminyum malzemeyi estetik ve tamamlayıcı bir öğe olarak kullanmasının yanı sıra asıl amacı: bu iki malzemenin birlikteliği ile çalışmalarının temel öznesi olan "dual" kavramına işaret etmektir. İlk insanın yaradılışıyla ilgili mitler arasında en yaygın olanı tanrının önce erkeği topraktan yarattığı inancıdır. Daha sonra erkeğin köprücük kemiğinden kadını var etmiştir. Mitler tarihini ele alan kaynaklarda, bu inanış, kadının erkek cinsinden türetildiği yönünde değil, bu iki cinsin meydana getirdiği bir bütün olduğu şeklinde yorumlanmaktadır (Kavalcı, 2004: 2). Sanatçı, bu oluşumu ve eserlerine aktardığı fikri şöyle açıklamaktadır:

"Makro kozmosda insanda örneklenen bu dual oluşum, mikro kozmosa-insanın özeline de içkindir (...) Sözü edilen iki unsurun majör oluşumundan biri kadındır ve kadın da kendi özelinde bu oluşumun topraktan gelen köklerini taşır: Çağlar boyunca toprak, doğurganlık ve anaçlık gibi kadını niteleyen özdeş sıfatlarla anılmış ve dişil bir olgu gibi algılanmıştır. Bu mecazi anlamıyla toprak, zaten kadını imgeleyen en verimli malzemeyken içerdiği elementlerden alüminyum da örneklenen "dual" yapıyı tamamlayan ikinci majör unsurdur (Kavalcı, 2004: 2).

Füsün Kavalcı özellikle Türkiye'de kadın olmanın farklı durumlarına da odaklanmaktadır. Bu durumlardan biri kırsal kesimde erkeğin; resmi veya imam nikahı ile evli olduğu eşinden ayrılmadan, birlikte yaşamak üzere aynı eve başka bir kadını getirmesidir. Ne yazık ki bu duruma iki kadının da itiraz hakkı yoktur ve kuma sayısı ikiden daha fazla sayıda olabilir. Burada önem arz eden tek şey erkeğin memnuniyetidir. Sanatçının "kuma" isimli çalışması bu durumu yaşayan kadınların temsilidir. Yalın biçimli kadın figürünün bedeninde bu lunan her boğum, yaşamına bir biçimde sonradan eklenmiş diğer kadınların temsilidir. Kavalcı, seramik formlarında açmış olduğu minik pencerelerden sarkıttığı ve sonrasında yüksek ısıda erittiği alüminyum plakalar ile kadının bu sistem içinde yok olan, eriyik yaşamını simgelemiştir (Resim 10). Sanatçının, Türkiye kadının toplumsal mağduriyeti ile ilgili bir diğer çalışması "bakire"dir. Türk toplumunda bakirelik: kadının "dokunulmamışlığına" ve üyesi olduğu ailenin "namusuna" eş değer anlamdadır. Özellikle kırsal kesimde kadının namusu kirlendiyse veya kirlendiği düşünülürse ölümle cezalandırılmaktadır. Kavalcı, Türkiye'de halen süren kadın cinayetlerinin sebeplerinden olan bakireliği irdeleyerek eserinde kendi diliyle yansıtmaya çalışmıştır. Kadın figürünün etrafında yivler açarak formu sınıksız saran alüminyum teller kullanmıştır (Resim 11). Tellerin uçları açık ve sivri bırakılmıştır. Bu kurgunun anlamı, kadın bekareti namustur ve kadının kendi yaşamından bile değerlidir. Kuma ve Bakire isimli iki çalışmanın dramatik temelinin oluşturan düşünce, günümüzde dahi eril sistemin geçerliliğini koruması ve kadınların yaşamlarına son verebilmeyi hak gören bir "geleneğin" devamlılığıdır.

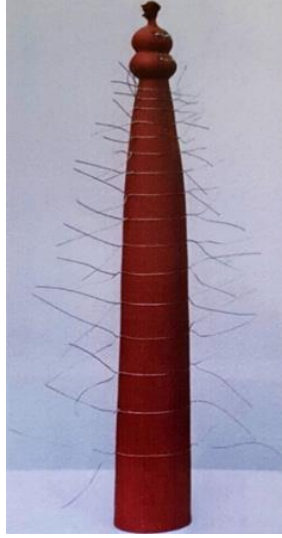


Resim 10. Kuma, 2004

Resim 10a. Kuma, Detay

Kavalcı'nın seramik heykelleri arasında İkel dönemlerde Kybele veya bereket kültü olarak anlamlandırılan ana tanrıça figürünün çağdaş yorumları da yer almaktadır. Ana tanrıça sözcüğü ve inancının içinde yer alan

anlamlar silsilesi, sanatçının çok sayıda üretimine farklı yönleriyle kaynaklık etmiştir. Sanatçı, çalışmalarında kadının en önemli yaradılış özelliği olan doğurganlığını mecazi olarak ele almaktadır. Kavalcı, Ana tanrıça formlarında; anaerkil toplumlarda kadının salt doğurganlığı ile idolleştirilen inanç yapısından farklı olarak günümüz modern yaşamında çoğul statüsüyle var olabilen kadının etkin ve üretken duruşuna gönderme yapmaktadır.



Resim 11. Bakire, 1997



Resim 12. Ana Tanrıça, 1997

Kavalcı'nın yirmi yılı aşkın süredir devam eden kadın betimlemeleri, hem cinsleriyle kurduğu derin bir eş duyunun yansımasıdır. Seramiklerinde daima anlatım dilini pekiştirecek alternatif malzemeler arayan Kavalcı, seramiği neon ve alüminyum malzemelerle bir arada kullandığı teknik, estetik ve içerik anlamında yapılandırma sürecini kısaca şöyle özetlemiştir:

"Seramik malzemenin binlerce yıla erişebilecek dayanıklılığı ve plastikliği ile neonun kolay kırılabilirliği, hassasiyeti ve renkli sadece kendini aydınlatan büyümlü ışığı, alüminyumun ise düşük sıcaklıkta eriyebilmesi ve kolay biçimlendirilebilmesi özellikleri, birlikte düşünülmüştür. Bütün bu özelliklerin bir arada kullanılmasıyla ve aynı zamanda neon ve alüminyumun sahip olduğu tasarım esnekliği, çağdaş görünümü ve dinamik birer malzeme olmaları nedeniyle yepyeni tasarımlar ve uygulamalar ortaya çıkmıştır. Bu çalışmalarda, toprak – insan, kadın – toprak, toprak – alüminyum, toprak – neon dualitesinde anlamlandırılan tema, teknik anlamda neon–seramik, alüminyum – seramik entegrasyonu üzerine kurulmuştur. Birbirine entegre edilen malzemenin homojen bir bütün oluşturmasına özen gösterilmiştir (Sanatçı ile yapılan kişisel iletişimden alıntılanmıştır).

Füsün Kavalcı, atölye geleneğinin tinsel boyutuna inanmakta ve sanat üretimlerine etkin bir biçimde kişisel atölyesinde devam etmektedir. Sanatçı son olarak 2019 yılında Ankara'da "Çağlar Boyu Kadın" isimli yedinci kişisel sergisini açmıştır. Diğer yandan Hacettepe Üniversitesi Seramik bölümünde zamanın gerekleri doğrultusunda geliştirdiği akademik yaşamını da sürdürmektedir. Sanatçı, küratörlüğünü yaptığı çok sayıda serginin yanı sıra pek çok sosyal sorumluluk projesinin de liderliğini üstlenerek yaşama geçirmiştir. Füsün Kavalcı'nın sanat yaşamında almış olduğu ödüller arasında Hacettepe Üniversitesi Bilim Teşvik ödülü, İhsan Doğramacı Üstün Başarı ödülü 55. ile 56. Devlet Seramik Yarışması Başarı ödülü sayılabilir.

Sonuç

Kültür, inanç ve gelenek gibi toplumsal etmenler toplumlarda kadının rolünü belirlemektedir. Prehistorik dönemde İlk kadın betimlemelerinden olan ana tanrıça heykelciği kadının kutsal bir varlık olduğu inancı ile yapılmıştır. Anaerkil toplumlar; kadının, yaradılış özelliği olan doğurganlığı ile doğadaki bereketle eş değer tutarak dini törenlerinde idol olarak kullanmışlardır. Seramik sanatı tarihini belgeleyen Ana tanrıça betimlemeleri; biçimsel ve anlamsal yönüyle günümüz seramik anlatımlarına da konu olmaktadır. Bunun yanı sıra çağdaş seramik sanatında yer alan kadın betimlemeleri incelendiğinde; sıklıkla kadının toplumsal konumu ele alınarak yapılandırıldığı araştırma kapsamında izlenmiştir. Bu izlenimler, özellikle Türk seramik sanatı özelinde

değerlendirilmiştir. Neredeyse tüm sanat yaşamını kadın teması üzerinden ivmelendiren ve bu konuda sayısız eseri bulunan Füsun Kavalcı'nın yapıtları; çoğunlukla Türkiye'de kadın olmanın sosyal boyutlarını içermektedir. Sanatçının eserlerini oluşturan kadın imgesinin kökleri; Türk toplumunda kadına yüklenen ağır rollere rağmen yaşamda büyük bir dirençle varlık gösterebilen kudretiyle ilgilidir. Kavalcı'nın hemcinslerini kudretli bir varlık olarak görerek sanatına aktarması; sanatçının feminist ve cinsiyetçi bir eğilim gösterdiği konusunda bir izlenim oluşturabilir. Ancak sanatçının cinsiyet yönünden negatif bir ayrımı yoktur. Ülkemizde kadın sanatçılar, günümüz Türkiye'sinde kadına karşı halen süren şiddet ve cinayetleri kadına özgü bir içselleştirme ile sanatlarına yansıtılmaktadırlar.

Kaynaklar

Aydın Gün, G.Şengül. Kentleşme ve Tunçun Keşfi: İlk Tunç Çağının Kutsal Bedenleri, Tunç Çağı'nın Gizemli Kadınları Sergi Kataloğu,(2005) 32.35-38.

Çalıköğlü, Levent.Üç genç Sanatçı,Üç Sergi, Milliyet Sanat,407(1997)42-44.

Gülaçtı, Nurettin. "Sanatsal Bir Objeye Olarak Kadın Ve Bazı Toplumlarda Kadına Bakış".İDİL,1-2(2012)76-91.

Kavalcı, Füsun. Alüminyumlu Seramik Formlarda Kadın İmgesi. Yayınlanmamış Sanatta Yeterlik Tezi. Ankara: Hacettepe Üniversitesi, 2004.

Kavalcı, Füsun. Seramikte Neon Dokuların Kullanımı. Yayınlanmamış Yüksek Lisans Tezi.Ankara: Hacettepe Üniversitesi, 1995.

Korkmaz, Tuğba. Türkiye'de Toplumsal Cinsiyetin Çağdaş Seramik Sanatı İle İlişkisi. *Ulakbilge Sosyal Bilimler Dergisi*, 5 -14(2017), 1301-1314.

Kurucu, A. ,Ekin. Prehistoryadan Günümüze Kadın Temsiliyeti ve Günümüz Seramik Sanatındaki Yorumlamaları.Yayınlanmamış Sanatta Yeterlik Tezi. İstanbul: Mimar Sinan Üniversitesi,2019.

Sarıç, Kamuran Özlem. "Çağdaş Türk Seramik Sanatında Arkeolojik İmgelem". *Atatürk Üniversitesi G. S F Sanat Dergisi*,28, (2015)37-46.

İnternet Kaynakları

Neon nedir?Özellikler ve kullanımı (<https://www.makaleler.com/neon-nedir-ozellikleri-kullanimi>) Erişim tarihi: 17 Eylül 2019.

Görsel Kaynaklar

Resim 1. Informadika. <http://informadik.blogspot.com/2017/09/ana-tanrica-kybele.html>. Erişim Tarihi: 22.11.2019.

R Erişim Tarihi: 15.11.2019.esim 2. Fertility Goddess. <https://www.flickr.com/photos/antydiluvian/42808379622>.

Resim 3.Erdinç Bakla. http://turkishpaintings.com/index.php?p=34&l=1&modPainters_artistDetailID=3024. Erişim Tarihi: 15.12.2019. Erişim Tarihi: 17.11.2019.

Resim 4. Sadi Diren. <http://lebriz.com/pages/artist.aspx?artistID=612§ion=130&periodID=-1&lang=TR&pageNo=0&exhID=0&bhpc=1>. Erişim Tarihi: 17.11.2019.

Resim 5. Ayla Canay. <http://www.ulakbilge.com/makale/pdf/1499870251.pdf>. Erişim Tarihi: 15.11.2019

Resim 6. Olgu Sümengen Berker Kişisel Web Sayfası. <http://www.olgusumengenberker.com>.Erişim Tarihi: 17.11.2019.

Resim 7. Füsun Kavalcı."İslam Kadını Bu mudur?" Sanatçının Kişisel arşivinden.

Resim 8. Füsun Kavalcı. "Kutsal Kadın" Sanatçının Kişisel arşivinden.

Resim 9. Füsun Kavalcı. "Kadın ve Kadın " Sanatçının Kişisel arşivinden.

Resim 10-10a. "Kuma" Sanatçının Kişisel arşivinden.

Resim 11. Füsun Kavalcı ."Bakire" Sanatçının Kişisel arşivinden.

Resim 12. Füsun Kavalcı ."Ana Tanrıça" Sanatçının Kişisel arşivinden.

THE FEMALE IMAGE IN CERAMIC ARTS AND THE FÜSUN KAVALCI EXAMPLE

Senem AKER ENSARİ

Abstract

All objects, concepts, facts and events that exist in life are resized in a plastic language in accordance with the subjective perspectives of the artists. Artistic perception and associated productions differ in parallel with the combination of many social factors such as religion, culture and politics. In this context, all images that are subject to art should be evaluated according to the conditions of the age of the artists. "Woman", positioned with different meanings in societies in almost every period of human history, has taken its place as an image in art from past to present. In prehistoric societies, the belief that women are sacred beings based on fertility: it is reflected in the cult of the mother goddess, which is one of the first ceramics of human history. However, with the formation of patriarchal societies, the approaches to the female gender proceed negatively. Especially in today's Turkey; the woman is still marginalized and passivated. In our country, on the grounds of social traditions and beliefs! incidents such as violence against women and murder continue. In the scope of the research, by limiting the female image specific to ceramic art, current samples that transfer to the social position of women in Turkey took place. However, the focus of this work is ceramic artist Füsun Kavalcı, who has established her artistic productions for many years on the axis of woman image. The artist transferred the social roles imposed on the Turkish woman to her works with a minimalist expression in her imagination. Kavalcı has also brought technical and aesthetic contemporary expansions to this field by integrating materials such as neon and aluminium to its ceramics.

Keywords: Ceramic, Woman, image, art, history, society