

GELENEKSEL SANATIN YENİDEN DİZAYNI EMPRESYONİZM

Bayram DEDE¹

ÖZ

Empresyonizm modern sanatın başlangıcı olarak kabul edilir. Empresyonizm resim sanatını baştan sona yeniden dizayn etmişti. Empresyonist sanatın getirdiği yenilikler o kadar fazla ki sanatçının sanata bakış açısından tutun da seçtiği konulardan konuların işlenişine kadar hemen hemen her alanda büyük bir değişimi gerçekleştirmiştir. Bu değişimler sanat tarihinde yeni kırılmaların yolunu açmış ve modern sanatın öncüsü unvanını almasına hak kazanmıştır. Bunu da empresyonizmin sanata getirdiği yeniliklerde aramak gerekir. Bu yenilikler şöyle sıralanabilir: Soylu konular yerine sıradan konular seçilmiş, ışık bilimsel olarak incelenmiş, renkler saf olarak yan yana sürülmüş, atölyeler yerine açık hava tercih edilmiştir. Anı yakalamak için hızlı çalışmalar yapılmış; bu yüzden tuval boyutları küçük tutulmuştur. Çizgisel perspektif yerine renklerle verilmeye çalışılan hava perspektifi tercih edilmiştir. Empresyonizm, kentleşmenin topluma armağan ettiği kafeler, nehir kıyıları, tren istasyonu, caddeler ve diğer tüm kamusal alanları konu olarak ele almıştır. Portrelerde ise sıradan insanları konu almıştır. Tüm empresyonist konular günceldir. Bu yüzden empresyonizm klasik akademik geleneği yıkarak modern sanata giden aşamalardan en önemlisini oluşturur.

Anahtar Kelimeler : Empresyonizm, Renk, Işık.

RECONSTRUCTION OF TRADITIONAL ART: IMPRESSIONISM

ABSTRACT

Impressionism is considered as the beginning of modern art. Impressionism had redesigned the whole art of painting. The innovations brought by Impressionist art had performed exchange on almost every field; from point of view of the artists, to the subjects they chose, and the way they process the subjects. These changes opened the way for new breaks in the history of art and deserved the title of the pioneer of modern art. It is necessary to look at the innovations brought about by art of impressionism. These innovations can be listed as follows: Instead of noble subjects, ordinary subjects were chosen, light was scientifically examined, colors were given side by side, and workshops were preferred instead of open air. To seize the moment fast works were provided therefore canvas sizes were kept small. Instead of a linear perspective, the air perspective with colors was preferred. Impressionism is the cafes, rivers, railway stations, streets and all other public spaces that urbanization offers to the community. In portraits, the subjects are ordinary people. All impressionist issues are up to date. For this reason, impressionism is the most important stage of modern art by destroying the classical academic tradition.

Keywords: Impressionism, Color, Light.

¹ Dr. Öğretim Üyesi, Adıyaman Üniversitesi Güzel Sanatlar Fakültesi.

GİRİŞ

Endüstri devrinden sonra tümüyle değişime uğrayan ve yeni bir evreye geçen dünya, üretim koşullarına bağlı olarak yeni bir ekonomik sistem oluştururken endüstriyel kapitalizmin gelişimiyle her alanda büyük bir dönüşümü gerçekleştirmişti. Bu yüzden büyüyen kentler kalabalık caddelerin ortaya çıkmasına neden olurken teknik ilerlemeler yeni bir yaşam anlayışının ortaya çıkmasına neden olmuştu. Tüm bunların yanında sanat da tüm bu değişimlerden etkilenmiş; bu değişimler sanatta yeni bir duyuş, yeni bir bakış açısı oluşturmuştu. Özellikle fotoğraf makinesinin keşfi ve ışığın bilimsel olarak incelenmesi akademik anlayışı ve kuralların geçersizliğini getirmişti. Sanatın yüzyıllar boyunca büyük bir zahmetle objenin birebir kopya edilme uğraşısı fotoğraf makinesiyle kısa bir sürede gerçekleştirilince sanatçı, sanatın anlamını, objeyi birebir kopya edilmesinin sanat olmadığını sorgulamaya başlamıştı. Böylece geçmişteki sanat anlayışından çok farklı bir anlayış gelişti. Empresyonizm bir kent sanatı olarak doğmuştur. Empresyonizm, sanat tarihinde ilk defa biçim alanında büyük bir değişimin yaşandığı bir kırılmayı simgeler. Bu dönüşüm geçmişe ve geçmişin sanat alışkanlığına vurulmuş ikinci büyük darbeyi gerçekleştirmiştir. Romantizmin içerikte gerçekleştirdiği değişimi empresyonizm, hem içerikte hem de biçimde gerçekleştirmişti. Bu yüzden bazı sanat tarihçileri modern sanatın başlangıcını empresyonizm olarak almışlardır. Empresyonistler açık havayı tercih etmiş; renkleri keşfetmenin mutluluğunu yaşamıştır. Rüzgarın taşıdığı serinliği, dalların hışırtısını, kuşların cıvıltısını, rengarenk çiçekleri büyük bir istekle tuallerine taşıdılar.

Olağanüstü görsel bir zekaya ve yenilikçi bir karaktere sahip olan empresyonistler geçmişe ait tüm sanat bilgisini kafasından silerek yeni bir sanat anlayışı ve stili getirmiş; hafızasını kaybetmiş bir insan gibi her şeye yeniden başlamıştır. Bundan dolayı kendi bakış açısı ve yöntemleri ile resim sanatını yeniden inşa etmişlerdir.

EMPRESYONİZM

Empresyonizm Avrupa’da endüstrinin ivme kazandığı ve büyük bir dönüşümün yaşandığı bir dönemde ortaya çıktı. Bu dönem hemen her alanda köklü değişimlerin yaşandığı bir başkalaşım çağıydı. Çünkü endüstri alanında yaşanan değişimler tüm alanı etkiledi. Avrupa’da endüstriye bağlı olarak büyük kentler ortaya çıktı. Kentler, çağının ihtiyaçlarına göre yeniden dizayn edildi. Kentlerde her kesimin gideceği, vakit geçirecekleri kamusal alanlar ortaya çıktı. “Teknolojik, ilerlemenin doğurduğu en göze çarpan olgu, kültür merkezlerinin çağdaş anlayışa göre yapılmış büyük kentlere dönüşmüş olmasıdır. Sanatın kökleri bu toprakta gelişmiştir” (Hauser, 1995: 351). Empresyonizmi kendisinden önceki akımlardan farklı kılan; onun bir kent sanatı olmasıdır. Konular genellikle kent yaşamını yansıtır. “Kahvehanelerin ardından kafe ve hanların sosyal merkezlere dönüştüğü, tiyatro ve opera salonlarının eskiden olduğu gibi koltuklarını aristokrat hamilerin paylaştığı yerler olmaktan çıkıp açıktan yapılan bilet satışlarıyla geniş kamu kesimine açıldığı devirdi” (Sennett, 1996: 33). Kamusal alandaki hızlı dönüşümler sanatçıların yaşadığı sosyal konuları ele alıp incelemelerine neden oldu. Böylece empresyonizm bir kent sanatı olarak doğdu. “İzlenimcilik akımı, Paris’te 1874 yılında ünlü fotoğrafçı Nadar’ın (1820 – 1910) Capucines Bulvarı’ndaki stüdyosunda “Adsız Sanatçılar Birliği” adı altında bir araya gelen otuz sanatçının resmi salona alternatif olarak düzenledikleri sergide ortaya çıkmıştır” (Antmen, 2013: 21). Her akım kendinden önceki akımlardan farklıdır. Empresyonizm kendinden önceki akımlardan çok büyük farklılıklarla ayrılır. Bu farklılıklar o kadar fazla ki sanki empresyonist sanatın kurallarının yeniden yazılması gibidir. Bu yüzden empresyonizm yenilik kavramını tamamen hak eder. Bundan dolayı sanat eleştirmenleri izleyiciler

tarafından büyük bir tepkiyle karşılandılar. “Gerçi bu resimlerin ne olduklarını çıkarmak oldukça güçtü. Empresyonist resimlerde ne çizgi, ne kompozisyon, ne insanın hayran olmasını gerektiren bir özellik, ne de neyin düşünülebileceğini belirten bir ipucu vardı” (Lynton, 1991: 15). İzleyicilerin, sanatseverlerin, sanat eleştirmenlerinin bu çalışmalar hoşuna gitmiyordu. Çünkü onlar için belli belirsiz fırça darbeleriyle oluşan resimler, ister istemez tepkinin de ana kaynağını oluşturmuştu. Yıllardır hep belli kalıplar içerisinde resim yapmışlardı. Resimlerde nesneyi birebir kopya anlayışında mükemmelliğe ulaşmak temel hedefti; ama empresyonizm alışıldık kalıplarda bir gedik açmayı başardığına tanık olunur. “Akademik resimlerin kuralcı, neo-klasik üslubuyla karşılaştırıldığında izlenimci resimler kuraldan ve sağlam bir desen temelinden, hatta biçimden yoksun görünür” (Antmen, 2013: 21). İnsanların tepkisini çeken bu yenilikler olmuştur. Sanatçılar, eleştirmenler sanatı hep belli kalıplar çerçevesinde görmüşlerdi ve değerlendirme ise eski anlayışlara göre yapılırdı. Empresyonizm bu anlayışa uymadığı için büyük bir tepki almıştır. “Empresyonizm ışık ve gölgenin obje üzerinde meydana getirdiği oyunları saptamak istediğinden, objenin biçimini dokunulacak gibi oylumlaştırma değerini ihmal etmek zorunda kalmıştı. Bu da resmi, yüzeyde biçimlendirmeye zorlamış ve böylece bütün modern, resim sanatının esas bir karakteri olan yüzeyselleştirme doğmuştu” (Turani, 1997 :560). Empresyonizm sanatçıların amaçları kendilerinden önceki sanat anlayışlarından tamamen farklıydı. Onlar ışığın nesne üzerindeki etkisini araştırmak istiyordu, anlık görüntüleri yakalamak onların başlıca amaçlarıydı. Bu yüzden hızlı çalışmak zorundaydılar. Hızlı fırça darbeleriyle anı bir fotoğraf makinesi gibi kaydetmek istiyorlardı. “Işığın rastlantısallığına, manzaranın o anki görünüşüne, ressam kendini tüm olarak bırakıyordu ve kompozisyon endişesi de ancak ikinci derecede kalıyordu” (Turani, 1997: 560). Empresyonist sanatçılar bu yüzden bir tutkuyla ışığa aşık olmuştu. Onu her açıdan anlamak yorumlamak istiyorlardı ve sadece ona odaklanmışlardı. Bu yüzden resim sanatında çok büyük değişimler gerçekleştirdiler. Bu değişimler empresyonizmin sanat tarihinde ilk ve en önemli değişimlerini oluşturdu. Bu yüzden çoğu sanat tarihçisi modern sanatı empresyonizm ile başlatma eğilimindedir. Çünkü empresyonizmin resim sanatına getirdiği yenilikler çok fazladır. Bu yenilikleri şöyle sıralayabiliriz :“karanlık tonların yerini aydınlık, parlak renkler almış, ışık sanki başlı başına bir konu haline gelmiştir, siyahla elde edilen gölgelendirmeler yok olmuş, açık koyu tonalite farklarıyla elde edilen bambaşka bir hacimsellik anlayışı ortaya çıkmıştır (Antmen, 2013: 21-22). Siyah renklerle gölgelendirme empresyonizmde ortadan kaldırılmış; bunun yerine renklerin açıktan koyuya doğru valör değerlerini kullanmıştır. “Gölgeleri, mor veya mavi renklerle verirler, Eşya, yapısına göre değil, o anda aldığı ışık etkisiyle gözde görüldüğü şekilde resmedilir. Bu nedenle desen ortadan kalkar Rönesans'ın biçim ile ilgili perspektifi yerine renklere dayalı bir perspektif ortaya çıkar” (Sisman, 2011: 148). Işığın etkisiyle ve gün boyunca değişen renkleri keşfetmek isteyenler bu yüzden kendilerinden önceki birçok resim kuralını ihlal ederek kendi geleneklerini başlatmışlardı. “Rönesans sırasında biçimin sunumu konusunda gerçekleşen devrimin bir benzerini rengin sunumunda gerçekleştirmeleri olmuştur. Sanat tarihinde ilk kez nesnelere, olduğunu bildiğimiz renkleriyle değil gördüğümüz renkleriyle resmeden uzun soluklu ve geniş katımlı bir girişim söz konusuydu” (Powel-Jones, 2016: 5). Empresyonistler renkleri yüzyıllardır kullanılan, doğru sayılan bilgiler yerine renkleri inceleyerek tuallerine aktardılar. Sanata bilimsel bir anlayış getirdikleri söylenebilir.

Sanata aşırı kök salmış alışkanlıkların oluşturduğu kalıpların kırılması denemesi empresyonizm tarafından başarıyla uygulanmıştı. Empresyonizmin modern sanat akımlarının öyküsü sayılması onun çağdaş ruhunda aranması gerektiğidir. Empresyonizmin kopardığı fırtına sanatın kendini yeniyeye entegre etmesinin yolunu açmıştır. Çoğu zaman huzuru bozan ağır hareketlere ve saldırılara maruz kalan empresyonistler rasyonalize olmuş bir sistem haline gelmiştir. Aslında empresyonizmin yaptığı şey idealist ve gizemci akımların tamamen tasfiyesidir. Bunda da teknolojinin çılgın,

hızlı ve estetik beğeni değerlerinin de değişmesi yol açmıştı. Bu hız ve yeni anlayışların zorlaması patolojik bir nitelik kazanmıştır. Empresyonizm mitolojik dünya konularının değerini kaybettiği bir dönemin ürünüdür. Empresyonizm biçimsel bir köktencilik geliştirerek sanat çağında görülmedik bir değişim gerçekleştirmiştir. Empresyonizm çizgisel çalışma yerine lekeye dönüşmüş ve renklerle tüm problemleri çözmüştür. Bu çalışmalar uzaktan bakıldığında görsel bir ziyafete dönüşür. İdealist sanat yerine daha mütevazı bir sanat yapmıştır, sanatçının kendi özgürlüğünü merkeze koyması ve kendini rahatça ifade etmesi modern sanat anlayışının temelini oluşturmuştur. Bu da empresyonizme saldırının da temel nedenini anlamamızı kolaylaştırır. Bu yüzden empresyonist sanatçı kendinden önceki sanat anlayışından farklı, bireyin kendini rahatça ifade edebildiği bir sanat anlayışı oluşturmasıdır. Empresyonist sanatçı tüm otoritelere karşı gelmek, tüm engellerden kurtulmak ya da hiçbirini tanımamak olarak nitelendirilebilir. Eleştirmenlere göre empresyonist çalışmalar herhangi bir estetik ölçüte ve sanatsallık kuralına uygun değildi. Bunu söyleyen eleştirmenler alışıldık kuralların arkasına gizlenip kendilerini öyle var etmenin yollarını aramışlardır. Onlar empresyonizmi bir delilik seviyesi olarak görmüşlerdi; empresyonistler, klasik sanat anlayışları ile aralarına koydukları mesafe o kadar büyüktü ki bir orta yolun bulunması imkânı tamamen ortadan kalkmıştı. Sanatçılar topyekün eleştirisini yaptıkları klasik sanatı etkisizleştirmiş, sanatta birey ile toplum bütünleşmesini sağlamış, bunda da başarılı olmuştur. Empresyonistler bir büyübozumu işlevi görerek insanları şaşkına çevirmişti; her türlü eleştirel yapıyı oluşturarak empresyonizmin ana çizgisi olan, öznenin uyanışını sağlamıştır.

Empresyonizm özel yaşamla kamusal yaşam arasındaki bütünlüğü sağlamıştı. Kendini denetleyen bir bilinçle marjinalite oluşturmuştu. Bu yüzden empresyonistler anlam dünyasından yoksun olmakla suçlanmıştı. Klasik sanatın, sanatçının yaratıcılığını katı kuralcılığa kurban etmeleri empresyonizmin en çok tepki gösterdiği temel nedenlerden biriydi. Empresyonizm sanayi toplumunun keskin özelliklerini bünyesinde taşır, sözcülüğünü üstlenir. Empresyonizm renk bakımından hem çok zengin hem de konu açısından daha alçak gönüllüdür. Özel yaşamın özgürleşmesi ile sağlam bir iradenin ifadesi olarak güncellik kazanır. Empresyonistler gerçek yaşam koşullarını hayret uyandırıcı bir şekilde kendilerine özgü bir biçimde tuallerinde ölümsüzleştirdiler. Yüzyılların zengin mirasından vazgeçmek ilerleme düşüncesinin getirdiği bir zorunluluktur. Geçmişe karşı mücadele çabaları modern sanatın tüm yollarını açmaya zorlamıştır. Bu yüzden empresyonizm bir tür ayrışmanın ürünüydü. Empresyonistler sanat anlayışını değiştirme iddiasında değildi ama dev adımlarla ilerlediler, kuralların katılığı dayatan her türlü anlayışa karşı çıktılar. Empresyonizm kendinden önceki her türlü estetik anlayışı reddederek yüksek kültürle kamusal kültürü birleştirerek bir sanat sentezi anlayışı getirmişti. “Toplumsal yaşamın alanlarıyla sanat, iktisat, siyaset yerine o toplumsal yaşamın tamamlayıcısı olan bu alanların her birinin araçsal kullanımı arasındaki işlevsel farklılaşmayı reddeder” (Touraine, 2007: 213).

Sanatın toplumsal işlevini gerçekleştirmeye aday olan empresyonizm, kamusal yaşam ile arasındaki tüm engelleri kaldırarak konu seçiminde de kamusal yaşamın tüm boyutlarını ele aldı. Empresyonizm aristokrat estetik beğeni değerleri yerine burjuva estetik beğenisini dile getirdi. Empresyonizmin çıkış noktası ve etkisi göreceliğin ve özerkliğin sanata kazandırılması idi. Bu noktada romantizmin önünü açtığı en önemli kavramlar olan görecelik ve özerkliğin devam ettirilmesi idi. Bunun yanında romantiklerin üzerinde en fazla durduğu gelenekten kopardığı özgürlük kavramını meşrulaştırmış, sanatsal yaratıcılığın önünü açmış olmasındı. Sanayileşmenin bireycilik üzerindeki etkisi şüphesiz tartışmasızdır. Sanatçı özgürlük anlayışını genişletmek için bireyin özneye dönüştüğü bir yapıyı ortaya çıkarır. Empresyonizmi tehlikeli olarak görmeleri, sanatta var olan kurulu düzeni alt üst etmesindedir. Empresyonist sanatçı

kendine biçilen rollere uymadığı için hep eleştirilmişti, geçmişle tüm bağı koparan sanatçı şefkat dolu gözlerle doğaya yönelerek doğanın cazibesi olan renklerle olan dansını gerçekleştirmiştir. Empresyonistler ruhsal derinliğe inmek yerine doğanın güzel izlenimleri ile ilgilenmek için yüreklerinin isteklerine uydular. Onlara göre empresyonizm, kökleşmiş sanatın ruhuna bir sadakatsizlikle suçlanmıştır. Empresyonizm kendini yitirmiş, yanlış yola sapmıştır. Buna rağmen empresyonizm özerkliğini ilan ederek kendini tarihsel ve sosyal gelişmelere uygun bir duruma getirmiştir. Empresyonizm kuralcı sanat anlayışlarını atomlarına ayırmasa bile temel dayanaklarını yıkmıştır. Empresyonizmde yitirilmiş bir güzellik özlemi vardır. Bu özlem bu dünyanın yeniden yaratılmasını öngörür. Bu da tam bir rahatsızlık ve takıntı sorunu haline gelen tüm kuralcı sanat anlayışının tamamen ortadan kaldırılmasını gerektiriyordu. Empresyonizm sanatta kişisel özgürlüğün geliştirildiği bir kolektivizme gider. Konularını toplumsal yaşamın bünyesine kattığı kamusal alanlar içinde toplumu en saf ve yalın biçimde ele almıştır. Işık üzerinde yaptıkları araştırmalar aklın bilimsel evrenselliğine giden kapıyı da aralar. Empresyonizm burjuva bireyciliğinin sanattaki etkisidir. Oluşumunda taşıdığı anlam bir modern sanat anlayışını oluşturmuştu. Yüzyıllardır sanatçıyı mahkum eden sanat anlayışları artık işe yaramaz ve geçerliliğini yitirmiş bilgi çöplüğüne dönüşmüştü. Bu kendini tüketen anlayışlar 20. yüzyılın başında tamamen ortadan kalktı. Empresyonizm ile birlikte katı kurallar artık anlamsızlığa karşı olarak yitip gitmektedir. Empresyonizm klasik sanat anlayışı ya da kurallarını safdışı bırakarak kendi konseptini oluşturmuştu. Sanatçı eleştirel bir sorgulamayı getirerek kendini toplumsallaştırmanın da yolunu açtı. İdeal konular yerine ayakları yere basan, dünyevi konular ele alınmış, konular gökten yere inmiş, toplumsallaşmış veya bireyselleşmişti. Geçmişini tamamen kazımak, katı sanat anlayışına karşı takıntı haline gelen bir tepki biçimine dönmüştür. Empresyonizmin kabul edilmesine rağmen, empresyonizm küflenmiş düşüncelere karşı mücadele ruhunu hep içinde taşıymıştı. İnanırları yoldan sapmadan sonuna kadar gittiler sanat anlayışlarını bir keyfilikten çok bilimsel temele dayandırmak için geçmişin tüm sanat mirasını elinin tersiyle bir kenara atarak her şeye sıfırdan başlayarak gerçekleştirdiler. Konularında geleneksel ve tinsellik anlayışının yerini empresyonist anlıkçılığı yer aldı. Bu yüzden tinsellikle anlıkçılığı birleştirmek yerine anlıkçı anlayışa yaslandılar. Empresyonizm, sanatı içe yönelerek değil tüm ilgilerini dışa yönelterek kazanmıştı. Empresyonizmin oluşturduğu büyük çatlak modern sanatın da büyümesi ve gelişmesi için büyük bir öneme sahip olmuştur. Bunun yanında empresyonizmde sanatçıların bireyselleşmesi sanatsal özgürlüğün yolunu da açmıştı. Toplumun sanatsal alışkanlığını yıkmak ve yeni bir evreye geçmekte de bu atılımları başarılı olmuştur.

EMPRESYONİST ESERLER



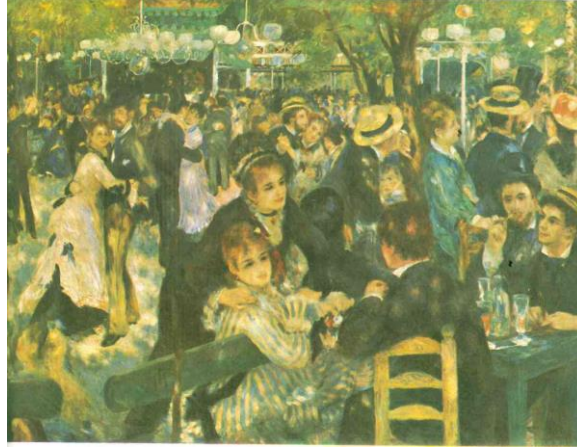
Resim 1: Monet'nin Gün Doğumu

“İzlenim, gündeğümü güneşin Normandiya’daki LaHavre limanının üzerine doğru sisin içinden parlamasıyla, Monet’nin kısacık bir anı yakaladığı biçimsel yenilikçi anlayışın ispatıdır. Sisten dolayı karartı halindeki sandallar ve vinçler gibi gri sabahı vurgulamak için de tek bir renk kullanılır.” (Newall, 2012: 15). Gün doğumu atmosferini iyi bir biçimde ortaya koymuştur. Monet’in bu resmi empresyonizmin ilk örneğidir. Resme bakıldığında anın hızlı fırça vuruşlarıyla cesur bir biçimde verildiği görülür. Resim bitmemiş izlenimi uyandırır. Zaten tepkinin kaynağı da alışılmış sanat anlayışının dışına çıkılmasıdır. Açık havada yapılan bu çalışma empresyonist eserlerin ilk örneğidir.



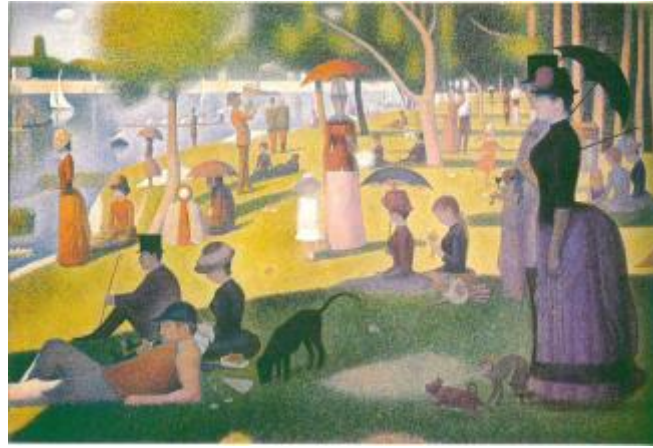
Resim 2: Claude Monet St-Lazare tren garı, 1877

Empresyonizm birçok yenilikler getirmiştir. Bu yenilikler sayılmayacak kadar çoktur, adeta resim sanatının kuralları yeniden yazılmıştır. Bu yenilikler tüm empresyonist çalışmalarda görünür. Gündelik kent yaşamının ve doğanın resmedilmesi empresyonist sanatçılarda farklı farklı olmuştur. Bu çalışmalar ise geçmişteki çalışmalardan hemen ayırt edilir. Claude Monet’in gündelik sıradan bir konu olarak seçtiği Paris’te Tren Garı resminin kavramsal olarak Monet için bir anlamı yoktu, onu ilgilendiren anlık görüntünün yakalanmasıydı. Asıl ilgilendiği şey ışıktı, cam tavandan süzülerek akan ışık tren dumanlarına karışarak bir sis tabakası oluşturmuş, dumanlar arasında silüetleri ile birdenbire beliren lokomotif ve vagonların biçimiydi. Bu tabloda ressamın resme eklediği hiçbir şey yok. Her şey anlık görüntünün aktarılmasından ibarettir. Eleştirilenler tarafından büyük bir tepkiyle karşılamasına rağmen Monet renkleri öylesine ustalıkla kullanmış ki eski manzara ressamlarını anımsatır. Empresyonist sanatçılar kendilerinden önceki çalışmaların aksine konu seçimi, kompozisyon, renklerin kullanılmasında bir farklılaşma yaratarak sanat yapmışlardı (Gombrich, 2002: 520)



Resim 3: Renoir Moulin de la Galatte'deki Balo, 1876

Auguste Renoir'in 1876'da bir açık hava dansını resmettiği tablosunda kendinden önceki akımlardan çok farklı çalışma ortaya koymuştur. Renoir bu kalabalık, neşeli, rengarenk yeni ve farklı davranışlarıyla ilgileniyor, bu eğlenceli ortamdaki çok etkilenen Renoir'in bu konuyu seçmekteki amacı bu eğlenceyi resmetmek değil kendi sanat anlayışını ortaya koymak için bir araç olmasıydı. Asıl amacı ise ışığın topluluk üzerinde meydana getirdiği etkiyi yakalamak istiyordu. Anlık etki empresyonistler için çok önemliydi, bu çalışma bile diğer empresyonistlerin çalışmaları ile kıyaslandığında daha hızlı çalışılmış ve bitmemiş bir etki bırakır. Örneğin bu çalışma Monet'nin kayıp resmidir. Bu tablo ile kıyaslandığında adeta bir taslak gibi bitmemiş izlenimi uyandırır. Tablonun ön yüzeyinde oturan kadın gözleri ve alını koyuluklar içerisinde belirsiz, gölgede kayboluyor. Ağız ve çenesine vuran ışık arkaya doğru kayboluyor figürlerindeki canlı renkleri o kadar rahat biçimde verilmiştir ki bu rahatlık cesurca atılmış fırça darbeleri ile oluşturulmuştur. Bu fırça darbeleri Frans Hals veya Velazquez'den daha cesur daha pervasızcadır.



Resim 4: Grande Jatte Adası'nda Bir Pazar Günü Öğleden Sonra

“Seurat'nın Grande Jatte Adası'nda Bir Pazar Günü, Öğleden Sonra da Seurat, her ayrıntı üzerinde titizlikle durup sıradan Parislilerin bir dinlenme anını konu olarak ele alırken klasikçi anlayışla alay eder gibidir” (Lynton, 1991: 22). Bu çalışma Seurat'ın geçmiş sanatçıların soylu konuları yerine sıradan bir konuyu ele aldığı çalışmasında diğer empresyonizm gibi kalabalık bir kamusal alanı seçmiştir. Eskiden belirli kesimin gittiği, vakit geçirdiği yerler şimdi her kesimden halkın kullanabileceği alanlara dönüştü. Seurat bu tablosunda Grande Jatte Adası'nda insanların gidip

dinlenebildiği, vakit geçirdiği yerleri ele almıştır. Böylece empresyonistler en basit konulara bile bir saygınlık kazandırmışlardı. Bu basit konular sanatçının tamamen kendi yaşadığı ortamı yansıtmaya özleminden kaynaklanmıştır. Açık havaya çıkarak doğayı, insanları resmetme geleneğini başlatarak sanat tarihinde her alanda büyük yenilikler gerçekleştirmiştir.

“Empresyonistler objenin gerçeği ya da gerçek formu ile hiç ilgilenmemişlerdir ve formu yanlış gösteren ışık, gölge gibi nesne biçimi ile ilgisi olmayan şeyleri resimlerine aktardılar. Bunun yanında, görüntü, dolayısıyla desen de ortadan kalktı ve nesneye bağlı biçim yerine, izlenime bağlı bir biçim ortaya çıktı” (Turani, 1997: 514). Eski sanatçıların yaptıkları nesneyi birebir kopya etmek yerine kendinde uyandırdığı etkiyi tuvaline yansıttı.

“Empresyonizm burjuva kapitalizminin 1871-1914 arasındaki uzun kapalı dönemi nde burjuva sanatının parlak bir doruğu, altın gözü, bereketli bir hasadı. Sanatçının elindeki anlatım araçlarının sınırsız bir zenginleşmesiydi” (Fischer, 1995: 74). Empresyonizm bir kasırga gibi sanatta ortaya çıkmış önüne ne çıkmışsa yıkıp savurmuştur. Volkan gibi yok etmiş ama sanatta da çok zengin ürünler sunmuş, sanatın dünyasını çok daha zenginleştirilmiştir. Sanatçı da bu yeni dönemde kendini daha iyi ifade edecek yeni yöntemler geliştirmişti. Empresyonistler çok geniş bir konu yelpazesine sahip olmuş toplumun her çeşit gündelik yaşam tarzını sanatına yansıtmışlardır. Bu yaşam biçimi de kentin kazandırdığı yeni yaşama biçimiydi.



Resim 5: Asnières'de Su Sefası

Georges Seurat'ın bir başka tablosu olan Asnières'de Su Sefası adlı tablosudur. Bu tablo da empresyonizmin bir kent sanatı olduğunun en önemli kanıtıdır.

“19. yüzyılın ortalarına doğru Asnières, tam anlamıyla bir tatil merkezi konumuna gelir. Gerçi o dönemde tatil merakı iyiden iyiye ağırlığını hissettiren bir kavram olmaya başlamıştır” (Akbulut, 2006: 116).

Tatil kavramı endüstrileşmenin hız kazandığı bir dönemde ortaya çıkmış bir ihtiyaçtır. Yoğun ve yorucu yeni çalışma koşulları tatil ihtiyacını ortaya çıkarmıştır. Bu yüzden insanlar ya hafta sonları ya da çalışmadıkları aylarda biraz da olsa kentin boğucu ve çalışma havasından, yoğun işlerden kurtulmak için buldukları bir yoldur. Tatil kavramı o döneme kadar yabancı bir kavramdı. Kentleşme, endüstrileşme ile birlikte günden güne ağırlığını hissettiren uzun

saatlere varan çalışma temposu bu ihtiyacı ortaya çıkarmıştır. Kentleşmenin bir zorunluluğu olarak ortaya çıkan tatil yerleri de parklar, kahvehaneler ve tatil alanları gibi artık kamusal alanlardı. “Resmin sol üst bölümü beyaza yakın rengiyle tablonun ilk durumuna bir örnek teşkil eder. Kıyı çapraz ve geniş fırça vuruşlarıyla; yelkenli ince ve uzun fırça vuruşlarıyla; oluşturulur. Otlar ve ağaç tepeleri; kesik ve çapraz vuruşlarla yaratılır. Ağaç gövdesiyse, koyu dikey vuruşlar taşıyor” (Akbulut, 2006: 116). Cesur fırça vuruşları anı durdurup resmi kaydetmek empresyonistlerin en büyük arzusu. Çünkü o resim her saat başı değişiyordu. Işığın büyümesine kapılarak renkler içinde kaybolmak bunu da kendi bireysel stilleriyle gerçekleştirmek adına doyulmayan bir haz duygusu oluşuyordu. Doğa resmi empresyonistler için vazgeçilmez bir hale geldi.

“Monet, manzara resimleri yapmıştır. Güneş ışınlarını, titreşen ışık pırıltılarına öğle saatini sıcaklığını ilk kez keşfeden sanatçıdır. Resimlerinde geçici bir anı durdurmak ister. Şekiller ışık etkisiyle erir ve geriye doğru gittikçe bir sis perdesi altında seçilemez lekeler haline gelir” (Şişman, 2011: 149). O ilk defa ışığı bilimsel anlamda araştıran kişiydi. resimde biçimler geriye doğru gittikçe bir lekeye döner ve kaybolur. İlk defa hava perspektifi Empresyonizm ile gerçekleşir, aslında yakından bakıldığında iç içe geçmiş anlamsız lekelerin bir kargaşa, anlamsız, saçma sapan olduğu görülür. Zaten tepkilerin nedenini de bu karmaşık biçimler oluşturuyordu. İzleyici sanat eleştirmeninin kalıplaşmış bilgisine dayanarak bu çalışmalarını korkunç buluyordu. Sanki sanat hep aynı kalacakmış gibi zaman hızla değişiyordu, eski alışkanlıklar bir bir yıkılıyordu. Sanat da asıl büyük hamlesini yapmıştı. Onun da değişmeye ihtiyacı vardı. Empresyonist çalışmalar biraz uzaktan bakıldığında hiç umulmadık bir şekilde sanki büyülü bir dünyaya girmişçesine figürlerin rengarenk dünyaya dönüştüğü şaşırtır insanı. “Monet kırsal resimlerle nehir kenarlarına, özellikle Seine kıyılarına ait resimler yapmayı sürdürerek ışığın su üzerindeki değişen yansımalarını işledi” (Serullaz, 1991: 133). Monet bir bilim adamı titizliğiyle ışığı inceledi, onun yansımalarını uzun zaman gözlemledi. Sanatta doğru bilinenlerin aslında yanlış olduğunu göstermeye çalıştı. Tabii ki fotoğraf makinasının keşfi de sanattaki değişimleri getirdi. “Fotoğraf makinasının bulunması insanın görüşünü değiştirdi. Görünen nesnelere başka bir anlama gelmeye başladı. Bunlar hemen resimlere yansıtıldı... Tersine görünenler birbirleriyle sürekli alışveriş içinde bulduklarından yakalanması güç, hareketli şeylerdi” (Berger, 1995: 18). Nesnelere sürekli değişiyordu, bu değişim ışığın anlık değişiminden kaynaklanıyordu, bu yüzden empresyonistler bir fotoğraf makinası titizliğiyle anı kaydetmek, zamanı durdurmak, görüntü değişmeden yakalamak amacını güdüyordu.

SONUÇ

Empresyonizm 19. yüzyıl sanat akımıdır. Bu akım büyük bir dönüşümün habercisi olarak bilinir. Getirdiği yenilikler resim sanatının yeniden bir oluşumdur. Empresyonistler modernizmin öncüsü olmasına rağmen modern sanat akımları gibi hayattan kopmamıştır. Akademik gelenek empresyonizmden sonra artık etkinliğini kaybetmeye başlamıştır. Empresyonistler akademik geleneğine karşı kendi kurallarını oluşturmuştu. Akademik gelenek kendi katı kuralları içinde çürümeye başladığı bir dönemde empresyonizm büyük hamleler gerçekleştirir. Empresyonizm akademik sanatın altını oymasa bile büyük bir değişimin ve dönüşümün habercisi olmuştur. Empresyonizmin skandal yaratan çalışmaları daha sonra herkesin onaylayacağı çalışmalara dönüşür. Sanatı, doğayı ve toplumu başarıya kaynaştıran çalışmaları ama aynı zamanda sanatla toplum ayrımını getiren modernist zaman akımlarını bünyesinde barındırıyordu. Empresyonizm sanatta hem biçim hem de içerik açısından en büyük dönüşümü konu seçiminde gösterdi. Sanatçı artık kendisinden istenilen konuları değil sanatçının dilediği konuları ele aldı, bu konular o döneme kadar çok basit, dikkate bile alınmayan konulardı. Bu konular kentleşmenin ve endüstrileşmenin etkilerini taşır. Bu konular

kamusal alanlar olan parklar, kafeler, tren garları, bulvarlardı. Bunun yanında geleceğin resmedilmesi anlayışı empresyonistler tarafından farklı bir biçim ve teknik ile yeniden ele alındı. Empresyonistlerin amacı zamanı durdurmak anı kaydetmek olduğu için resimlerini fırça darbeleriyle çok hızlı yapıyorlardı. Renkleri karıştırmak yerine yan yana sürüyorlardı. Gölgeyi kahverengi olarak vermek yerine mavinin tonlarından faydalandılar. Sanatın hayat pratiğini kapsamı empresyonizmde karşımıza çıkmaktadır. Geçici bir ruh halinin aktarımı yerine rasyonalize edilmiş bir düşünceye sahip olmuştur. Doğayla bir uzlaşım içine giren empresyonist çalışmalarda bütünsel bir izlenim oluşturarak tek tek parçaların gözde bıraktığı bütünlük önemlidir. Empresyonist çalışmalarda parçalar birbirinden bağımsız görünseler bile aralarında sıkı bir bağlantı vardır. Birinin varlığı diğerine bağlıdır, biri olmadan diğeri anlam kazanamaz. Yan yana olan renkler ancak bir bütünlük oluşturur. Anlam verme bakımından sorun yaşamış olan izleyici, sanat eleştirmenleri ve akademik sanat anlayışına sahip olan sanatçılar uzaktan baktıklarında gözün bütünleyici ve büyüleyici şokunu yaşar.

KAYNAKLAR

- Akbulut, D. (2006). Resim Neyi Anlatır, 1. Baskı, İstanbul: İstiklal Yayınları
- Antmen, A. (2013). Sanatçılardan Yazılar ve Açıklamalarla 20. Yüzyıl Batı Sanatında Akımlar, 5. Baskı, İstanbul: Sel Yayınları.
- Berger, J. (1995). Görme Biçimleri, 6. Baskı, (Çev. Yurdanur Salman), İstanbul: Metis Yayınları.
- Fischer, E. (1995). Sanatın Gerekliği, 8. Baskı, (Çev. Cevat Çapan), İstanbul: Payel Yayınevi
- Gombrich, E. H. (2002). Sanatın Öyküsü, 3. Baskı (Çev. Erol Erduran, Ömer Erduran), İstanbul: Remzi Kitabevi.
- Hausser, A. (1995). Sanatın Toplumsal Tarihi, 2. Baskı, (Çev. Yıldız Gölönü), İstanbul: Remzi Kitabevi
- Lynton, N. (1991). Modern Sanatın Öyküsü, 2. Baskı, (Çev. Cevat Çapan, Sadi Öziş), İstanbul: Remzi Kitabevi.
- Newall, D. (2012). Empresyonistler, (Çev. Elif Dastarlı), İstanbul: İş Bankası Kültür Yayınları.
- Powel-Jones, M. (2016). Empresyonizm (İzlenimcilik) 1. Baskı, (Çev. Engin Süren), İstanbul: Remzi Kitabevi.
- Sennett, R. (1996) Kamusal İnsanın Çöküşü, (Çev. Serpil Durak, Abdullah Yılmaz), İstanbul: Ayrıntı Yayınları, 1. Baskı
- Serullaz, M. (1991), Empresyonizm Sanat Ansiklopedisi, (Çev. Devrim Erbil), İstanbul: Remzi Kitabevi Yayınları, 2. Baskı
- Şişman, A. 2011. Sanata ve Sanat Kavramlarına Giriş, İstanbul: Literatür Yayınları, 1. Baskı.
- Touraine, A. (2007). Modernliğin Eleştirisi, (Çev. Hülya Tufan), İstanbul: Yapı Kredi Yayınları, 5. Baskı.
- Turani, A. (1997). Sanat Tarihi, 6. Baskı, İstanbul: Remzi Kitabevi