

# RENK TEORİLERİNİN YANSIMALARI VE RESİM SANATI ÜZERİNE DEĞERLENDİRMELER

Zuhal BAŞBUĞ<sup>1</sup>

<sup>1</sup>Öğr. Gör. Dr. Zuhal Başbuğ, zuhalbasbug@akdeniz.edu.tr.

Başbuğ, Zuhal. "Renk Teorilerinin Yansımaları ve Resim Sanatı Üzerine Değerlendirmeler"

## Öz

Resim sanatı, çizgi, renk, leke, doku ve noktayı kapsayan geniş yapı unsurlarıyla birlikte, ifade aracı olarak, çağlar boyu insanlığın ortak sanat dilini oluşturmaktadır. Renk, resim sanatının önemli bir yardımcı elemanı ve unsuru olarak literatüre girmiştir. Renkli ve renksiz tüm çalışmalar, doğanın insanoğluna gösterdiği maddesel dönüşümün temel niteliklerini yansıtmaktadır. Kimi sanatçılar, rengi kompozisyonlarının ana unsuru olarak ele alırken, kimi sanatçılar, sadece yardımcı bir eleman olarak rengi kullanmakta, ifade dilini bu temel üzerine oluşturmaktadır. Renk kuramları, yalnızca resim sanatına temel teşkil etmemiş, aynı zamanda bilimsel çalışmalar ile farklı sanat-tasarım alanlarına katkıda bulunmuştur. Pisagor'dan günümüze kadar pek çok sanat ve bilim insanı tarafından ortaya koyulan renk teorileri, günümüz sanat eğitiminde ve renk öğretiminde kullanılmaktadır. Bu makale, rengin temel yapısıyla birlikte, farklı disiplinlerdeki kullanımı ve resim sanatı açısından niteliğini ortaya koymaktadır.

**Anahtar Kelimeler:** Renk, renk teorileri, renk çemberi, resim sanatı

*Makale Bilgisi*  
*Geliş: 13 Ekim 2019*

*Düzeltilme: 7 Kasım 2019*

*Kabul: 7 Aralık 2019*

## Giriş

Işığın kendi yapısına ve kaynağına göre nesnelere üzerindeki yansımalarına renk adı verilmektedir. Renk, insan gözünün algıladığı ve beyne ilettiği bir unsurdur. Bu unsur, insan doğasında, psikolojisinde farklı etkiler yaratarak duygusal bir tepkime biçimine dönüşmektedir. Bu nedenle, gündelik yaşamda büyük bir öneme sahiptir. Sosyal yaşama bu denli etki etmiş olan renk, sadece gündelik yaşamın değil, askeri, stratejik ve sanat alanlarında da konumunu muhafaza ederek söylem dilini oluşturmaktadır.

Renk teorileri üzerine yapılan araştırmalar rengin nasıl oluştuğu sorusuna paralel olarak tarih boyunca süregelmiştir. Bilinen ilk teori, Pisagor'un renklerle gezegenlerin simgeleri arasında yaptığı eşlemeye dayanmaktadır. Platon ve öğrencisi Aristo, renk üzerinde ilişkiler kurmaya çalışmışlardır. Aristo'nun teorisi öğlen, akşam, gün batımı, gün doğumu, gece gibi günün devri boyunca ışığa bağlı oluşan izlenimler üzerine kurulmuştur. Aristo'dan Newton'a kadar uzanan ve tüm renk sistemlerinde uygulanan yedi renk, birer yüzey karakteristiği olarak tanımlanmaktadır (Seylan, 2019:113).

Rönesans'tan Empresyonizme kadar resim sanatına renk bakımından, klasik Yunan heykeltıraşlığının yumuşak modle anlayışı ve esprisi hakim olmuştur. 19. yüzyıl ortalarında Natüralistler, ışık-gölge olarak nitelendirilen renk karışımlarını kullanarak tuvalde kirli bir görünüm elde etmişlerdir. Renklerle yeni bir ifade biçimi ve dil oluşturan sanat akımı Empresyonizm olmuştur. Böylece; saf ve temiz renklerle, ışığın ve gölgenin karşılıkları bulunmuştur (Bigalı, 1984:257). Empresyonizmin renkçi bakış açısı, mimaride de farklı felsefi dayanaklarla kendini göstermektedir.

Doğu Alman mimarisinde öne çıkan renk anlayışı, 1960'ların ortaları ile 1980'lerin başına kadar gelişim ve değişim çizgisini sürdürmüştür. Mimaride görülen bu değişim veya modernleşme hareketi, aşamalı olarak renklendirme prensiplerini belirleyebilecek idealizeye dayalı sosyalist mimari, sosyalist toplumun "neşeyi tetikleme" anlayışı doğrultusunda biçim kazanmıştır. Özellikle resim sanatında görülen geleneksel Alman renkçi anlayış, savaş öncesi 1960'ların fikirlerini yansıtırken, 1970'lerde renk olgusu değişerek, "neşe" kavramı üzerinde durarak, farklı bir renk skalasının yolunu açmıştır. Böylece renkle birlikte kurulan haz teması, özellikle yerleşim yerlerinde hissedilir biçimde ortaya çıkmıştır. Böylece somuttan soyuta ulaşan lekesel sanat anlayışından söz etmek mümkündür. Renkle birlikte kurulan sistematik algı, "duygusal etki" düşüncesiyle birleşerek yerleşim yerlerinde yaşayan konut sakinlerinde sosyalizme karşı ilgiyi artırmıştır (Jenkins, 2014: 221). Mimaride görülen bu renkçi etki anlayışı, kılık ve kıyafetlerde de farklı biçimlerde görülmüştür.

Kıyafetlerde genel olarak görülen, siyah ve beyaz renk kullanımı, resmiyet, sosyal açıdan uygunluk, güveni temsil ederken, kıyafetlerinde sarı ve pembe rengi tercih edenler görünür olmayı, gösterişi sevenler olarak anlamlandırılmaktadırlar. Kırmızı, mavi ve yeşil rengin kıyafetlerde kullanımı yine çeşitli mesajlar içermektedir. Kırmızı güçlü etkisiyle, özgüveni ve güçlü karakteri ortaya koyarken, mavi ve yeşil renk, rahatlığı temsil etmektedir (Park, 2017: 56). Bu tarz renklerin kullanımı bilinçli olarak kullanıldığı zaman, kıyafet tercihlerinde renge önem veren bireylerin, karakter yapısını ortaya koyması açısından önemlidir. Bir nevi kişinin kişilik analizinin bir yansımaları belirtmektedir.

Fotoğrafik izdüşümde çizginin biçimsel mantığı, çizim ve perspektif uygulamalarında rengi ikinci plana iterken, tasarım aşamasında, rengi tamamlayıcı bir unsur olarak belirlemektedir. Bu nedenle rengin tamamlayıcı yönü güçlendirilmiş, saf rengin gizlendiği fiziksel dünyada önemlilik arz etmektedir. Dijital kullanım eğilimi göz önüne alındığında kullanılan teknik ve araçlar, rengin önemini, zenginliğini ortaya koymaktadır. Dijital görüntü teknolojilerinin aralarındaki ilişkiyi, renk, biçim ve kullanılan malzemelerin durumu belirlemektedir (Perin & Matthews, 2014: 204).

## Renk Teorilerinin Yansımaları ve Resim Sanatı Üzerine Değerlendirmeler

Sanat ve tasarım alanlarındaki renk bilgisinin öğretimi, renk teorilerinin oluşturduğu geçmiş araştırmaların ışığında klasik bir öğretim ile sürdürülmektedir. Bu uygulamalar, temel tasarım renk uygulamalarında ağırlıklı olarak ele alınmakta, ara-ana, açık-koyu, zıt, sıcak-soğuk vb. renk kontrastları, renk çember ve skalalarının uygulanması ile birlikte özgün tasarım sürecine giden yolun ilk basamağını oluşturmaktadır. Renk teorilerinin, ışığın algısal etkisiyle birlikte, sanat açısından psikolojik anlamda algılama ve yorumlama gibi özellikler meydana getirdiği bilinmektedir.

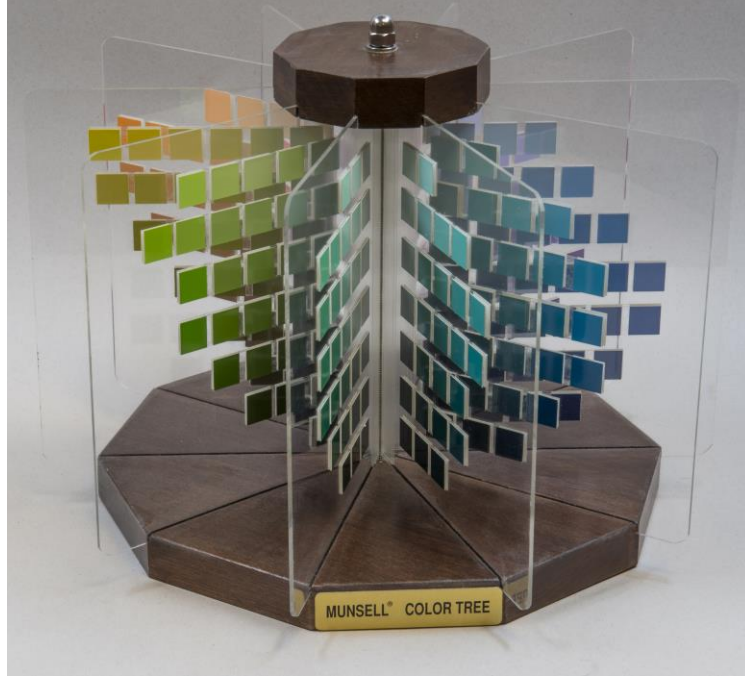
Bilimsel araştırmaların, resim sanatına yansımalarından önce kabul gören armoni, renkleri kahverengi ve mavi renk tonları etrafında gruplandırma yaklaşımı yeni araştırmalara kaynak teşkil etmiştir. Armoni imgeleme dayalıdır ve atölye ortamının loş ışığı altında üretilmektedir. Doğa gözlemine dayalı değişken ışık, renkçi yaklaşımdan önce tercih edilen bir anlayış değildir. Renk kuramlarının dayandığı bilimsel araştırmalar, 15. yüzyıldan itibaren başlamış ve renk kuramlarını çağdaş anlayışa ulaştırmıştır (Çağlayan, 2018:28). Bu bilimsel çalışmalar yalnızca sanatı yönlendirmemiş, endüstrisinden, mimari alana kadar pek çok alanda yansımalarını göstermiştir.

Farklı renklerin ve farklı renk birleşimlerinin etkileri, iç mekânlarda derinlik algısı yaratmaktadır. Farklı derinlik algısı, arka plan tonuna ve nesnelere üzerindeki renk tonlarına göre değişiklik göstermektedir. Başka bir deyişle derinlemesine algı, arka planın renk sıcaklığına bağlı olarak ve aynı zamanda önünde bulunan nesnenin renk tonuna göre belirlenmektedir (Atlı, Olguntürk, Aslanoğlu, Sekulovski & Seuntiens, 2020: 163). Buradan hareketle, sıcak-soğuk, karanlık-aydınlık, açık-koyu gibi renk etkisi meydana getiren kompozisyon düzenlemeleri, derinlik hissinin artırılmasında önemli bir etkidir. Önde bulunan nesnelere, arka plandaki renk tonları veya etkileriyle tezatlık göstermeli, ayrıştırılmalıdır. Resim kurgusu veya kompozisyon analizlerinde, önemli bir yeri bu ayrıştırma düzeni kaplamaktadır.

Resim analizi, hakkında veri toplamakta kullanılan renk pigmentlerinin türü, kolorimetrik ve spektrofotometrik özelliklerine göre incelenmektedir. Baskın renkler, hafiflik, menzile, doyumluk, vb. düzenlemeler, bu tür ayrıştırmalarda gereklidir. Sanat eserinde kullanılan renkler, karakterizasyon aşamasına tabi tutularak, doğru verilere ulaşılmaktadır (Kurečić, & Mandić, 2011: 318). Renk konusunda bilimsel düzeyde araştırma yapan sanatçı, eleştirilen ve kimyagerlerin ortak noktaları, rengin fizyolojik etkisinin varlığını ortaya koymuştur.

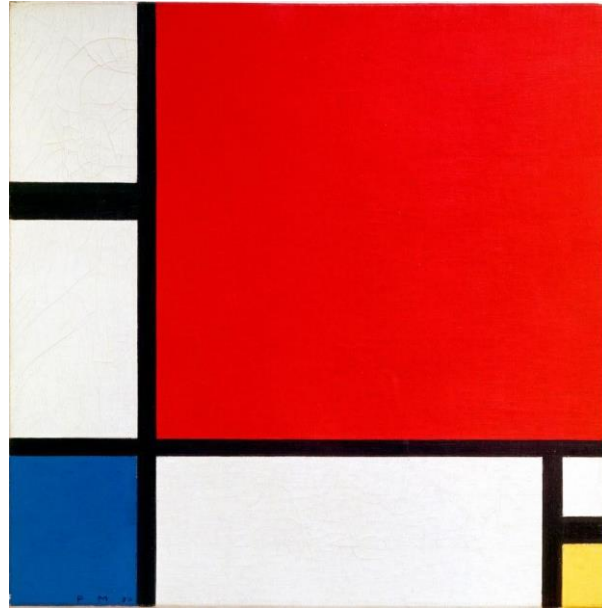
Giyimde renk son derece etkili ve önemlidir. Kullanıcı ve izleyiciler açısından renk kullanımı, estetik anlamda duygusal hareketliliği ortaya koyabilmektedir. Farklı giyim tarzı seven bireyler için renk tercihleri, keyfi ve temel moda unsurlarını yansıtması açısından önemlidir. Giyimde renk tercihleri, Asya, Avrupa ve Amerika Birleşik Devletleri'ndeki estetik kaygılar, moda kültürü, pop kültürü gibi özellikleri ortaya koyarak, toplumsal anlamda farklılıkları veya benzerlikleri yansıtması açısından önemlidir (Park, 2017: 57). Giyilen elbiselerdeki renk tercihleri, popüler söylem veya anlayışta nadiren de olsa renge verilen değeri ve günlük yaşam kültürünü (Slack&Hristova, 2017: 451) ortaya koyarken, kişinin toplum içindeki konumuna da göndermelerde bulunmaktadır. Kişiye verilen önemin en önemli göstergelerinden biri olarak, kişinin topluma duyduğu saygının karşılığını elbise ve renk tercihleri üzerinden okumak mümkündür. Törenlerde giyilen elbiselerin renkleri, törenin durumuna göre farklılık gösterirken, kişinin hassasiyetini yansıtması açısından öneme sahiptir. Renkle birlikte, özellikle renge yardımcı aktörlerin devreye girmesi, resim sanatının plastik öğelerinin biçimsel katkı düzeyini oluşturmaktadır. Çizgi, form, leke gibi karakteristik özellikler, plastik dilin fiziksel özelliğine vurgu yapmaktadır. Gerek geleneksel anlamda resim sanatında kullanımında, gerekse dijital çalışmalarda renk, belirleyici bir pozisyona sahiptir.

Munsell, rengi tüm yönleriyle ele alan ve o güne kadar yapılan en kapsamlı çalışmalardan biri olan renk atlasını yayınlamakla ünlü "renk ağacını" yapılandırmıştır (Seylan, 2004:116).



Görsel 1. Munsell'in oluşturduğu Renk Ağacının üç boyutlu bir modeli

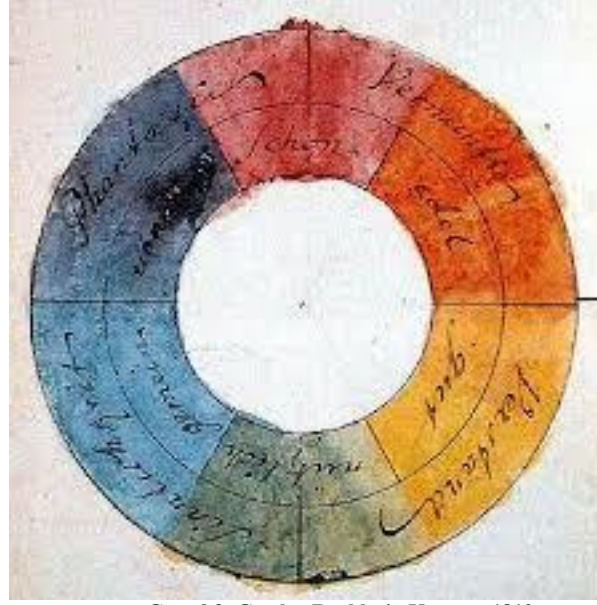
Munsell'e göre rengin karakterini ortaya koyan üç boyutu vardır. Bunlar; "ton", "değer" ve "kroma"dır. Munsell, bu özelliklerin her biri için görsel adımlarla sayısal ölçekler yayınlamıştır. Munsell'in üç boyutlu renk şemasında, tonlar bir daire içine kırmızıdan sarıya, yeşile, maviye, mora ve tekrar kırmızıya kadar değişerek yerleştirilmiştir. Renk şemasına göz gezdirildiğinde, renk tonlarının birinden diğerine karışım halinde olduğu görülmektedir. Bir rengin ton değeri o rengin aydınlık, açık-koyu olması ile ilgilidir. Ton sözcüğü rengi değil, iki renk arasındaki değer farkını ifade etmektedir. Buna göre "ton" sözcüğü açık mavi ile koyu mavi arasında değer farkıdır. Ton değeri, bir rengin ışıklılık derecesidir. Yani bir rengin açıklık ve koyuluk derecesi ton ile ifade edilmektedir. Munsell, kırmızı, sarı, yeşil, mavi, mor gibi beş esas renk üzerinde renk çemberi meydana getirmiş ve bu çemberi yirmi eşit mesafeye ayırmıştır. İki rengin arası, sarı- kırmızı, sarı-yeşil, mavi-yeşil ve mavi-mor renktir. Bu renklerin araları on kısma bölünmüştür. Değer, dikey düzlemde en alttaki siyahtan, en üstteki beyaza kadar değişmektedir. Kroma ise nötr merkezden dış kenardaki maksimum doygunluğa sürekli değişmektedir (Çağlarca, 1993; Friedmann, 2003'den aktaran Per, 2012:24). Temel tasarım ilkeleri arasında bulunan renk olgusuyla ilgili araştırma yapan Hans Schmidt, Mart Stam, El Lissitzky ve Emil Roth gibi sanatçı ve yazarların editörlüğünü yaptığı ABC Beiträge zum Bauen isimli dergi (1924-1928), evrensel kolektif tasarım modeli düzeninin manifestosunu anlatmıştır. Rengin işlevi temel tasarım ilkelerine dayanmaktadır ve renk, "doğrudan fizyolojik bir etki yaratmayı" hedeflemelidir. Bu sebeple renklerin atanmış fonksiyonları ve temel nitelikleri bulunmaktadır. Saf olarak kullanılan renkler, herhangi bir renk tonundan daha etkilidir. Hollandalı de Stijl hareketinin ısrarla savunduğu siyah, beyaz ve kırmızı renkler, estetik çağdaşlıkla tezatlık oluştursa da yapılandırmacılık açısından renk armonisini, üç renk üzerinden değerlendirirken (Jenkins, 2014: 226) araya serpiştirilen mavi, sarı gibi farklı renklerle sıcak-soğuk dengesi üzerinden bir kompozisyon yapısına ulaşmak mümkün olabilmiştir. Özellikle Piet Mondrian'ın kullandığı geometrik formlarla ifade edilen bu renkler, birbirlerinin dengeleyicisi ve kompozisyonun ana yapısını oluşturması açısından önemlidir.



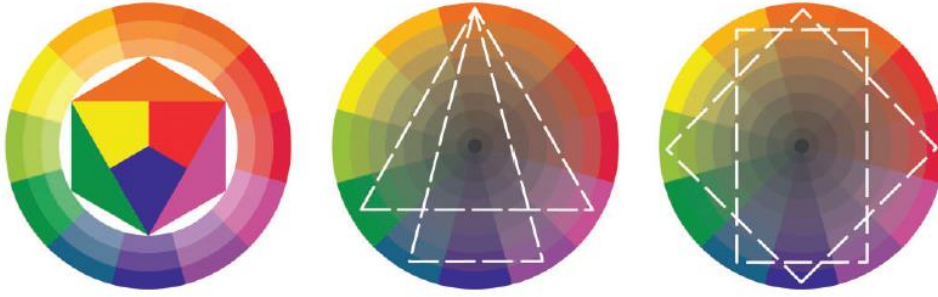
Görsel 2. Piet Mondrian, “Kırmızı, Mavi ve Sarılı Kompozisyon II, tuval üzerine yağlıboya, 59,5x59,5 cm, 1930.

Rengin kompozisyon kurgulamadaki dengesi veya estetik anlamı olduğu kadar, politik bir simgeci yaklaşım biçimi de bulunmaktadır. Mavi lekeli indigo renge sahip işçi giysileri, milliyetçilik çağrışımı yaparken, politik olarak gündem karşıtı ve soyutlama çağına uygun sanat pratiğini ortaya koyan bir etki meydana getirmektedir. Renk, polimorf ve büyümlü yapısıyla, kutsallık, dikkat dağıtıcı özelliklere sahip bir sanat aracıdır (Eaton, 2014: 488). Rengi her alanda görmek, kullanmak mümkündür. Resim sanatında kullanıldığı şekliyle, etki ve tepki ifadelerinde, mimari yapılarda da benzer ifade biçimlerine dönüşmektedir. Renk, mimarlık deneyiminde, tasarımların şeklini değiştirmede, bileşenlerin algılanmasında ve biçimsel, mekânsal ve malzeme elemanlarının kullanımında birleştirici güç olarak tanımlanmaktadır. İnsan deneyimi açısından renk algısı, beyindeki reaksiyona tepki veren enerji şeklinde bir görsel uyandır, belirli dalga boylarındaki dalgaların yansımasıdır (McLachlan & McLachlan, 2014: 245).

Newton’un fiziksel renk teorisi, haritacılar için önemli bir bulgu olarak literatüre geçmesine rağmen, Goethe’nin (1990) “renk efekti” terimiyle ortaya attığı rengin sadece ışıkla veya renk spektrumuyla oluşmadığı ifadesiyle, kavramsal anlamda farklılıklara yol açmıştır. Goethe’nin çalışmaları, rengi fizyolojik olarak incelerken, fiziksel ve kimyasal pozisyonunu ve bileşenlerini ortaya koymuştur. Goethe’ye göre renk, estetik ve psikolojiyle ilgili materyaller barındıran bir araçtır. Bu konuda da Newton’la ters düşen Goethe, rengi, teorik olarak ele alarak, fiziksel renk anlayışının izleyici tarafından öznel olarak nasıl algılandığı sorusuna cevaplar aramıştır. Newton ve Goethe, teorilerini renk üzerinden değerlendirerek birbirlerinin fikirlerini çürütmeye çalışmışlardır. Bu fikirlerin çürütülme çabaları, renk adına ortaya çıkan bilimsel çalışmaların kaynağını oluşturmuş ve rengi daha derinlemesine araştıran, yeni bilim kollarının gelişmesine sebebiyet vermiştir. Newton’un teorisi fizik ve matematik, Goethe’nin geleneksel doğa ve insani bilimler alanlarında önemli verilere ulaşmıştır. Her iki bilim adamı da teorilerini savunmalarına rağmen, Newton spektrumdaki renklerin orantılı dağılımını gözlemlemiş, Goethe ise renkleri eşit olarak ve çevresini “tamamlayıcı renk kontrastları” şablonuyla şekillendirmiştir. İsviçreli Dışavurumcu Johannes Itten (1888–1967), Bauhaus bünyesinde çalışan teorisyen, resim ve grafik öğretmeni olarak geniş kapsamlı bir renk teorisi geliştirmiş ve bugün birçok sanat okulunda bu “Renk Çemberi” olarak ifade edilen şekil kullanılmış ve halen kullanılmaya devam etmektedir (Bláha & Štěrba, 2014: 204). Sanat bölümlerinde eğitim gören öğrenciler, özellikle temel sanat eğitiminde bu renk çemberini boyayarak, rengin etkisini, tonlarını ayırt etmede tecrübe kazanmaktadırlar. Böylece renk, bilimsel kurallar içinde sanatsal bir kompozisyon özelinde çözümlenmektedir.



Görsel 3: Goethe, Renklerin Kuramı, 1810



Görsel 4: Itten, Renk Çemberi, 1987.

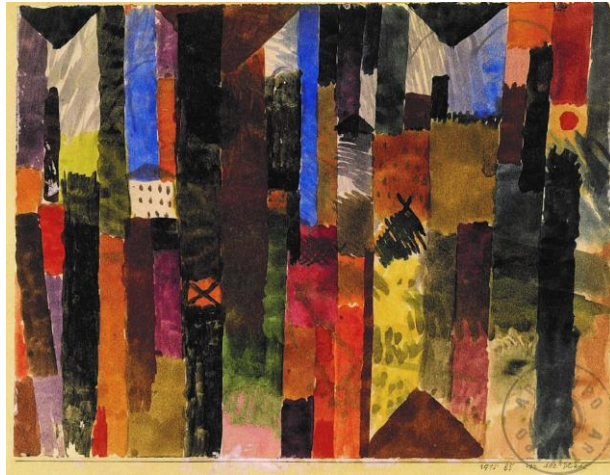
Kandinsky "Sanatta Manevîlik Üzerine" isimli kitabında, renkle kaplı bir palet üzerine göz gezdirildiği zaman iki etkiden bahsetmektedir. Bunlardan birincisi "tamamen fiziki açıdan göz rengi hisseder, göz rengin özelliklerinin farkına varır, güzelliğiyle büyülenir, seyircinin ruhuna sevinç dolar ve ağzının tadını bilen bir kimsenin şekeri tattığı gibi, ruh da bu sevinçli tadı" ifadeleriyle açıklanmıştır. İkincisinde ise; "rengin hitap ettiği espri ne kadar gelişmiş ise, rengin bu basit etkisinin ruhta yarattığı heyecan da o ölçüde derindir. Yani renk ruhi bir titreşime yol açmaktadır. Nihayetinde, sathi, fiziki etkisi bu etkinin ruha ulaşmasına yarayan yoldan başka bir şey değildir" (Kandinsky, 1981:45-46) ifadeleriyle rengin etkisine dikkat çekilmiştir. Kandinsky için en önemli nokta, renklerin objeler tarafından önceden belirlenmiş özelliklerini barındırabilmeleri için renklerin gramerine varabilmektir. Fakat Van Gogh gibi daha önceki sanatçılar, renkler ve hisler arasındaki bir ilişkiden bahsetmiştir (Avcı, 2014:58). Van Gogh için renk, resme can veren öğedir. Görünüşten öze giden yolu "renk yolu" olarak betimlemektedir. Van Gogh, rengin kendi başına bir ifade gücü olduğunu bulgulamıştır. Sesler nasıl armoni bütünlüğü içinde bir araya geldiklerinde bir tını dili oluşturuyorlar ve bu dille öznel ya da ortak duygular anlatılabiliyorsa, renklerle de öyle uyum ya da karşıtlıklarla birbirini tümleyerek simgesel bir dil oluşturulmaktadır (İpşiroğlu, 2010: 164). Van Gogh'un renk kullanımındaki ifadeciliği, modern resmin doğuşunda etkili olmuş, post empresyonizm akımının öncüleri arasında Cezanne ile birlikte yer almıştır.

Bilimsel renk teorilerinin estetikle ilişkisi, doğa ile doğrudan temas kuran Empresyonistler ve Post Empresyonistler ile birlikte 19. yüzyıl sonlarında görülmektedir. Bu ressamlar, rengin boya maddesi olarak bilimsel anlamda ışıkla ilişkisini araştırırken, alışılmadık bir biçimde rasyonel tekniklerle, renk karışımlarında

gün ışığını ele geçirmişlerdir. Doğal sonuçlara ulaşmak için bilimsel ve sanatsal bilginin potasında gelişmiş tamamlayıcı kontrastlık yasaının yanı sıra ardı ardına kontrastlık ve eş zamanlı kontrastlık yasalarını renk kullanımına aktarmışlardır. Ortaya çıkan sanat yapıtında, doğadaki ışık, genellikle prizmatik olarak parçalar halinde resim yüzeyinde renge dönüşmüştür (Avcı, 2014). Bu etkiyi Post empresyonistlerden olan Cezanne'ın renk kullanımında incelemek faydalı olacaktır.

Cezanne'ın renk kullanımı, modülasyon kavramıyla açıklanmaktadır. Modülasyon, müzikten resim diline geçen bir kavram olup, formu renkle anlatmaktır. Cezanne, hacimleri birbirinin gerisine değişik tuşlarla yerleştirmektedir. Bu değişik renk tuşları ışıktır; "portakal renginden pembeye ve sarıya, yarım valör tonlarında; yeşil ve leylak rengine, gölgelerde ise; açık mavilere gitmektedir. Bütün bu renk tuşlarının hemen hemen değerleri birdir. Yani beyazdan siyaha giden renk merdiveninde, aynı açı içinde olan renklerdir." Modülasyon yardımıyla açık- koyunun tesirini, açık- koyu kullanmadan kontrastlar da yapabilmektedir (Bigalı, 1984: 305). Bu ayrışmaları, etkileri farklı renkçi sanatçılarda eserlerinde kullanmıştır. Eserlerinde rengin kromatik yapısını, renk geçişleri ve zıtlıklarla elde eden sanatçılardan biride Paul Klee'dir.

Klee, kendi geliştirdiği renk kuramına göre renkleri matematiksel hesaplarla değil, niteliklerine göre seçmektedir. Ayrıca renk alanlarının düzenlenmesinde müzik ölçülerine benzer (3/4' lük, 4/4' lük vb.) bir düzen kullanmaktadır. Gerek bir düzende böyle bir esneklik, gerek renklerin niteliklerine göre seçilmeleri, sanatçının eserlerinin bütününde seslerle, tınılarla olduğu gibi renklerle doğaçlama yaşıyormuş izlenimi vermektedir (İpşiroğlu, 2010:124). Klee'nin tümevarımcı bilimsel renk keşifleri tabiatın optik ve yapısallığına dayanmaktadır. Onun arayışları, modern sanat hareketleri için önemli rol oynamıştır. Klee, Cezanne'ın renk kullanımından etkilenmekle kalmamış, objeler üzerinde natürel ışığın kullanımındaki armoniden de etkilenmiştir. Klee'nin renk teorisinde, tayf renklerinden oluşan kuşak, tıpkı Ekvator gibidir. Siyah- beyaz noktalar, kutuplardır. Gri nokta beş temel öğeden, beyaz, mavi, sarı, kırmızı ve siyahtan, eşit uzaklıktadır. Bütünün kuralı budur. Renkler "sol-sağ" "ön-arka" düzlemi üzerinde yer almaktadır. Bunların en arısı renk çemberidir. Beyazdan-siyaha tam devinim sağlanmaktadır. Beyaz temel öğe, niteliği gereği ışıktır ve aydınlık sağlamaktadır. Her direnç, şimdilik, durgundur, devinimden yoksun her nesnede, en küçük canlılık anlamsızlaşmaktadır. Böyle olunca siyaha çağrıda bulunmak gerekecektir. Yukarıdaki her nesne, güneş-ışık; aşağıdaki her nesne, gecedir. Sağda, güneş-sıcaklık, solda, soğukluk yer almaktadır (Çomak, 2015).



Görsel 5: Paul Klee "Before The Town", 1915

Renk, sadece sanat eseri ve eserin bir parçası olarak değil, sanat eserinin öz niteliklerini ortaya koyan yardımcı bir araçtır. Rengin belirli bir varlığı vardır (Benjamin, 2010: 379). Bu varlık, fiziksel olarak çözümleneceği gibi ruhsal olarak karakteristik yapıyı anlamlandıracaktır. Bu yaklaşım biçimi, rengi aynı zamanda sanatı, ifade biçimi, söylem dili olarak farklı bir yere konumlandırmaktadır. Sanatçı, rengin özelliklerine göre kendi özünde oluşturduğu kelimeleri renk lekeleriyle ifade edebilmektedir. Bu tür çalışan sanatçılardan biri olan Avusturyalı sanatçı Michael Johnson, duyuusal deneyimlerini kompozisyonlara renkçi bir yaklaşımla aktarmaktadır.

Michael Johnson'un resimlerinde geometrik formların mat yüzeylere yerleştirilmesiyle oluşturulan kompozisyonlar dikkati çekmektedir. Geniş geometrik formlar halinde boyanan şekillerde, bazı deformasyonlar bulunmaktadır (Courlon, Ives & Dredge, 2015: 145). Uç uca değen renkçi geometrik formlar, matematiksel bir dizilimle tuvale yerleştirilmektedir. Renkleri birbirinden ayıran ton farklılıkları, renklerin geometrik formları arasında kontur hissi veren çizgileri anımsatmaktadır. Ancak burada optik bir göz yanılması ile rengin armonik etkininden yararlanan sanatçı, bilimi sanatla kaynaştırarak, Itten ve Goethe'ye göndermelerde bulunmaktadır.



Görsel 6: Michael Johnson, "Çapraz Işık 1-4", tuval üzerine yağlıboya, 101 x 81cm, 2014.

### Sonuç

Tasarım ilkeleri ve elemanları içinde renk kavramı, bir sanat eserinin nasıl şekillenmesi, hangi öge ve elemanlarla nelerin yapılabileceğinin belirlenmesi, tasarlanan bir sanat formuna ruh kazandırmanın önemli olduğu gibi ana konuları işlemesi açısından önemlidir. Renk teorileri göstermiştir ki; renk yalnızca resim sanatına ait olan basit bir kavram olmayıp çok daha karmaşık bilimsel çalışmalar gerektiren komplike bir unsur olarak çalışmalara konu olmuştur. Geçmişten günümüze kadar pek çok renk teorisi ortaya atılmış ve renk teorilerinden mimari, iç mimari, moda, kimya, psikoloji gibi pek çok alanda yapılan uygulamalara temel teşkil etmiştir.

Resim sanatında renk kullanımı, ifade gücü yüksek bir anlatım aracı olmuştur. Her sanatçı söylem dili olarak veya betimlemesine kaynak olarak farklı renkleri kullanmıştır. Bu ifade farklı tasarım eleman ve ilkeleriyle birleştirilerek sanatçı üslubunu oluşturabilmiştir. Sanatçının bağımsız ve özgün bir eser üretme modeli, renkli çalışmalarla olduğu kadar tek renkli çalışmalarla da mümkün olabilmektedir. Sanatsal üslup açısından aralarında farklılık bulunmamaktadır. Ancak renk skalasının geniş, tonların özgün ve uyumlu kullanımı, duygusal hareketliliği etki ederken, sanatçının ruhsal dünyasının yansımaları ortaya koymasından önemlidir. Figüratif veya soyut çalışmaların anlatım dili, rengin dinamik yapısıyla, kompozisyona direk etki etmektedir. Sanatçı, renksiz dünyada renk arayışını ortaya koyarken, renkli dünyada renksiz bir anlatım dili geliştirebilmektedir. Sanatçının kendi yorumuna bağlı olarak değişim gösteren bu durum, eleştirel dilin çözümleme yaklaşımına göre farklılıklar gösterebilmektedir. Resim sanatında renk kullanımları, sanatçılar için belirleyici bir imza niteliği taşıyabilmektedir.

Geçmişten günümüze kullanılan belli başlı formlarla, ezber niteliğinde renk uygulamaları yapılmaktadır. Bu durum öğrenci yaratıcılığını engelleyen bir unsur olarak düşünülebilir. Renk öğretiminin yapıldığı temel tasarım ve diğer sanat eğitimi derslerinde öğrenciler, kendi renk çemberleri tasarımlamaları konusunda cesaretlendirilmelidir.



## Kaynaklar

- Atlı, D., Olguntürk, N., Aslanoğlu, R., Sekulovski, D., & Seuntiens, P. (2020) Effects of colour and chromatic light on depth perception, *Journal of Modern Optics*, 67:2, 161-166, DOI: 10.1080/09500340.2019.1701721.
- Avcı, S. (2014). Bilimsel Renk Bilgisinin Resim Sanatındaki Yansımaları. *Yedi: Sanat Tasarım ve Bilim Dergisi*, Kış:11, 53-67.
- Benjamin, A. (2010) Colouring Philosophy: Appel, Lyotard and Art's Work, *Critical Horizons*, 11:3, 379-395, DOI: 10.1558/crit.v11i3.379.
- Bigalı, Ş. (1984). *Resim Sanatı*. (2. Baskı). İstanbul: Şafak.
- Bláha, J. D. & Štěřba, Z. (2014) Colour Contrast in Cartographic Works Using the Principles of Johannes Itten, *The Cartographic Journal*, 51:3, 203-213, DOI: 10.1179/1743277414Y.0000000084.
- Courlon, C., Ives, S. & Dredge, P. (2015) Fields of colour: The conservation of matt, synthetic paintings by Michael Johnson, *AICCM Bulletin*, 36:2, 136-146, DOI: 10.1080/10344233.2015.1126992.
- Çağlayan, E. (2018). Temel Sanat Eğitiminde Renk Olgusu. *İnsan ve Toplum Bilimleri Araştırmaları Dergisi*, 7:1, 22-34.
- Çomak, N. (2015). Temel Tasarım Eğitimi Bağlamında Paul Klee'nin Ders Notlarının Çözümlemesi. Yüksek Lisans Tezi, Mimar Sinan Güzel Sanatlar Üniversitesi Güzel Sanatlar Enstitüsü, İstanbul.
- Eaton, N. (2014) Chromophobic Activism, *Third Text*, 28:6, 475-488, DOI: 10.1080/09528822.2014.970769.
- İpşiroğlu, N. (2010). *Görsel Sanatlarda Alımlama ve Sanatlararası Etkileşim*. (1. Baskı). İstanbul: Hayalbaz.
- Jenkins, J. (2014) A System of Joyful Colour and its Disruptions: Architectural Colour in the German Democratic Republic, *Architectural Theory Review*, 19:2, 221-242, DOI: 10.1080/13264826.2014.987364.
- Kandinsky, W. (1981). *Sanatta Manevîlik Üzerine*. (2. Baskı). (A.N. Bigalı, Çev.). İzmir: Klišë
- Kurečić, M. S., Agić D. & Mandić, L. (2011) Developing a custom colour target for artwork imaging, *The Imaging Science Journal*, 59:6, 317-331, DOI: 10.1179/136821910X12867873897319.
- McLachlan, F. & McLachlan, E. (2014) Colour and Contingency: Theory into Practice, *Architectural Theory Review*, 19:2, 243-258, DOI: 10.1080/13264826.2014.995338.
- Park, J. (2017) A study on colour associations and clothing colour choices in Korea, *International Journal of Fashion Design, Technology and Education*, 10:1, 46-58, DOI: 10.1080/17543266.2016.1184322.
- Perin, G. & Matthews, L. (2014) Affective Colour, *Architectural Theory Review*, 19:2, 203-220, DOI: 10.1080/13264826.2014.981353.
- Seylan, A. (2019). *Temel Tasarım*. (2. Baskı). İstanbul: Yem Yayın.
- Slack, J. D. & Hristova, S. (2017) Culture in-colour, *Cultural Studies*, 31:4, 449-469, DOI: 10.1080/09502386.2016.1206131.

# REFLECTION OF COLOR THEORIES AND EVALUATIONS ON PAINTING ART

Zuhâl Başbuğ

## Abstract

Painting art, with its structural elements such as line, color, taint and texture, has been a common art language for humanity as a means of expression. Color has become a part of literature as an important aide and element of painting art. All the works whether colorful or colorless, reflect the basic qualifications of physical transportation that nature showed the humanity. While some artists use color as the main element of their compositions, some other artists use color as a helper element and express themselves.

Color theories have not only become a basis for painting art but they also have contributed to different art and design areas. Color theories which have been revealed by Pythagoras and many artists and scientists are used in our art education and in teaching color. This article, with the basic structure of color, reveals its usage in different disciplines and its quality in terms of painting art.

**Keywords:** Color, color theories, color circle , painting art