

PAUL KLEE'NİN BAUHAUS'TA TEMEL SANAT EĞİTİMİNE KATKILARI

Rasim SOYLU¹, Neziha ÇOMAK²

ÖZ

Bauhaus okulu, Avrupa'da ikinci dünya savaşı öncesi pek çok modern sanat akımının ortaya çıktığı bir dönemde Almanya'da kurulmuş bir sanat eğitim kurumudur. Endüstriyel ürünlerin sanat ve estetik kaygı ile üretilmesi ve sanatı günlük hayatın içine sokan yeni bir anlayış ortaya koyan bu okul döneminin pek çok ünlü sanatçısını okulunda sanat eğitimcisi olarak görevlendirerek onları geleceğin sanatçı adayları ile bir araya getirmiştir. Bauhaus'un sanat eğitimine kazandırdığı en önemli yenilik şüphesiz temel sanat eğitimi dersidir. Günümüzde de güzel sanatlar eğitimi veren okulların programında en temel ders olmuştur. Bauhaus'ta temel tasarım eğitimi alan öğrenciler, bazı sanatçıların atölyelerinde bir program dahilinde teorik ve uygulamalı atölye çalışmaları yaparak eğitimlerini tamamlamışlardır. Bauhaus Okulu'nda sanat eğitimcisi olarak ta yer alan Paul Klee'nin burada verdiği eğitim ve ortaya koyduğu tasarım ilkelerinin incelenmesi sanat eğitiminin bugün ki gelişimi açısından da çok önemlidir. Ayrıca teorik olarak ortaya koyduğu sanat düşüncelerini, yaptığı resim çalışmaları ile uygulamaya geçirmiş olması günümüze de iyi bir örnek sunmaktadır. Klee'nin sanat üzerine yazdıklarını ve Bauhaus'ta verdiği temel sanat eğitimi çalışmalarını incelemek ve günümüze aktarmak sanat eğitiminin gelişimi açısından çok önemli olacaktır.

Anahtar Kelimeler: Paul Klee, Temel Sanat Eğitimi, Bauhaus Okulu, Modern Sanat.

¹ Yrd .Doç. Dr. Aksaray Üniversitesi Eğitim Fakültesi Güzel Sanatlar Eğitimi Resim-İş Bölümü, rasimsoylu(at)hotmail.com

² Mimar Sinan Güzel Sanatlar Üniversitesi Güzel Sanatlar Enstitüsü Temel Sanat ve Tasarım Yüksek Lisans, nezihacmk(at)hotmail.com

PAUL KLEE'S CONTRIBUTION TO BASIC ART EDUCATION IN BAUHAUS

ABSTRACT

The Bauhaus school is an initiative that advocates a useful art that has emerged as an artificial response to art, combining art and crafts. It is the product of an understanding that puts art and design at the center of everyday life, that everything used is art designable. Bauhaus collects many artists and educators in different branches with creative ideas during their period. The most important innovation that Bauhaus brings to art education is undoubtedly the course of basic art education. Nowadays, it is the most basic course in the program of the schools that provide fine arts education. Students who have received basic design education in Bauhaus have completed their training by carrying out theoretical and applied workshops within a program of some artists' workshops. Studying Klee's artistic works and the basic arts education work he has given at the Bauhaus and presenting them day-today will be crucial to the development of arts education.

Keywords: Paul Klee, Basic Art Education, Bauhaus School, Modern Art

Soylu, Rasim ve omak, Neziha. "Paul Klee'nin Bauhaus'ta Temel Sanat Eđitimine Katkıları". *Ulakbilge* 6. 22 (2018): 259-277

Soylu, R. ve omak, N. (2018). Paul Klee'nin Bauhaus'ta Temel Sanat Eđitimine Katkıları. *Ulakbilge*, 6(22), s.259-277.

GİRİŞ

Yirminci yüzyıl modern sanat tarihi içerisinde önemli bir yere sahip olan Paul Klee, sanatçı kariyerinin yanında, Bauhaus'ta verdiği temel sanat eğitimi ve tasarım dersleriyle de önem arz eder. Onun sanatsal gelişiminde küçük yaşlarda aldığı müzik eğitimi çok etkili olmuştur. İleriki zamanlarda yaptığı İtalya ve Afrika seyahatleri de Klee'nin resimlerinin gelişiminde etkili olmuştur. Eski ve yeni renk teorileri üzerine kafa yoran Klee, çalışmalarında renk ve biçim sorunlarını uygulamalı olarak çözümlenmeye çalışmıştır. Yaşamı boyunca gelişen modern sanat akımlarıyla ilgilenmiş bilhassa, Ekspresyonizm, Kübizm, Sürrealizm ve Soyut Sanat akımlarıyla yakından ilgilenmiştir. Bu ilgi sadece teorik değil, uygulamalı olarak örneklendirilmiş kapsamlı bir ilgidir.

Bauhaus okulu, sanat ile endüstriyel üretimi birleştirmek amacıyla ortaya çıkmış yaratıcı ve faydacı sanatı uzlaştıran bir kurumdur. Sanatı ve tasarımı günlük hayatla buluşturan bu yeni anlayış, günlük hayatta kullanılan her şeyin sanatsal ve estetik kaygı ile tasarlanabileceğini savunan bir düşüncenin gerçekleşmesidir. Bauhaus okulu, yirminci yüzyılın ortalarına doğru yaratıcı işler üreten farklı sanat dallarındaki sanatçıları ve sanat eğitimcilerini öğrencilerle buluşturmayı başarmıştır.

Bauhaus okulunun açıldıktan sonra, Klee oraya ders vermek üzere davet edilmiş ve bu ona yaratıcı fikirlerini geliştirmek için güzel bir imkân sağlamıştır. Yazmış olduğu günlükler ve sanatsal notlar onun yaratıcı düşünce gelişimini belgelediği gibi Bauhaus'ta ki ders notları ve pedagojik eskizleri de bu düşüncelerin günümüze aktarılmasını aracılık etmiştir.

Bauhaus'ta geliştirilen temel tasarım eğitimi, günümüzde güzel sanatlar eğitimi veren bütün kurum ve okulların programında, temel sanat eğitimi veya temel tasarım dersi olarak yer alır. Bauhaus Okulu'nun sanat eğitimine kazandırdığı en önemli şey, temel sanat eğitimi ve temel tasarımın önemini vurgulamak olmuştur. Bauhaus Okulu'ndan günümüze kadar, temel sanat eğitimi güzel sanatlar eğitiminin en temel eğitim metodu olarak devam etmektedir.

Bu araştırma ile Paul Klee'nin Bauhaus'ta vermiş olduğu sanat dersleri ile yapmış olduğu resimler arasındaki ilişki ve onun temel tasarım ile ilgili düşüncelerinin uygulama örnekleri incelenecektir.

1. Paul Klee'nin Yaşanı

Beni, bu zaman ve mekân içerisinde anlamamız zordur. Ben ölüm ile doğum arasında bir yerlerde yaşarım. Sıradan olan her şey yaratıcılığa engeldir. Ancak sessizlik için aynı şey söylenebilir mi? İlahi aşk ötesine geçtiğiniz zaman böyle şeylerden bahsetmek anlamsızdır (Partsch,1993,7).

Paul Klee'nin kendisini tanımlanması zor bir muamma olarak tanımladığı bu sözleri Münih'te açtığı ilk kişisel sergisinin katalođundan alınmıştır. 1897-1918 yılları arasında tuttuđu günlükleri ise onun düşünce ve duygu dünyasını günümüze taşıyan en güzel mirası olmuştur.

1879 yılında İsviçre'nin Bern şehrinde doğan Paul Klee müzisyen bir anne ve babanın çocuđudur. Paul Klee'nin resme ilgisi küçük yaşlardayken başlar. Çocukluk döneminde yaptığı resimleri ailesi tarafından düzenli olarak biriktirilip günümüze kadar saklanmıştır. Onun pek çok resminde çocukluk resimlerinin izlerini görmek mümkündür.

Çok küçük yaşlarından itibaren Yunanca, müzik ve resim eğitimi alır. 1895 yılında Münih'e giderek burada sanat eğitimini sürdürür. Münih Sanat Akademisindeki eğitimini buranın gelenekçi tavrına tepki göstererek yarıda bırakır (Klee,2002,3).

1901 yılında yaptığı İtalya gezisi onun bütün sanat yaşamında etkili olur. 1903-1905 yılları arasında Ekspresyonist özellik taşıyan fantastik figürlerden oluşan rölyef ve gravür çalışmaları yapar. 1905 yılında Paris'e gider. 1906 yılında piyanist Lily ile evlenir ve Münih'e yerleşerek burada yaşamaya başlar.

Klee'nin sanatsal gelişimi birçok aşamalardan geçmiştir. Gördüklerini tasvir etmek yerine iç dünyasında ürettiği imgeleri çalışmalarında yansıtmaya çalışır. İç dünyası ile dış dünya arasında arayışlarını sürdürür. Bu arayışlarını şöyle tanımlar. "Doğaya yönelik çalışmalarım taze bir güç kazanarak kendime özgü yaratma ortamına giriş yapabilirim. Artık doğaya dolaylı olarak bağlandığımdan, ruhumu etkileyen şeylere yeniden bir biçim vermeliyim" (Richard,1991,70)

1909 yılından sonra fantastik düş gücünden doğmuş resimler çalışmaya başlar. Bu resimlerde duygular, ruh durumları ve düş deneyimleri kendi içlerinde uyum sağlamaktadır. 1911 yılında Kubin, Arp, Kandinsky, Marc ve Macke ile tanışır.

1912 yılında yeniden Paris'e gider ve burada Kübist sanatçılarla tanışır. Picasso, Delaunay ve Le Fauconnier'i ziyaret eder. Der Strum dergisi için "Işık Kavramı Üstüne" yazısını çevirdiği Delaunay ile buluşur. Rengin bağımsız bir ortam ve kendisi için bir gereklilik olduğu düşüncesi, 1914 yılında Macke ile birlikte Tunus'a yaptığı gezi sonucunda daha da gelişir. Tunus yolculuğundan döndüğünde günlüğüne "renk bana sahip oldu" diye yazar (Passeron, 1990, 181).

1919 yılından sonra yağlıboya çalışmaya başlar. Yağlıboya'yı çok yoğun ve kalın olarak kullanmaktadır. Onun renkleri, gerçek dünyadan çok iç dünyasını yansıtır. Walter Gropius, Onu Weimar'da kurulan Bauhaus'a sanat eğitimcisi olarak davet eder.

Bauhaus'ta, geliştirdiği sanat ve eğitim düşüncelerini "Pedagojik Eskizler" adıyla yayınlar. Okul, Weimar'da iken ve daha sonra taşındığı Dessau'da, on yıl süreyle dersler verir.

1928 yılının sonlarında yaptığı Mısır gezisi üzerinde derin etkiler bırakır. 1930 yılında New York'ta bir sergi açar ve sonra Dusseldorf Güzel Sanatlar Akademisinde görev alır. Ancak 1933 yılında Yahudi olduğu için Nazi'ler tarafından bu görevine son verilir. Klee Almanya'dan ayrılıp İsviçre'ye döner. Alman Kamu Koleksiyonlarındaki resimlerine el koyulur ve on yedi resmi Münih'teki "Dejenere Sanat" sergisinde teşhir edilir.

Paul Klee sanat görüşlerini ve düşüncelerini günlüklerinde, yazdığı makale, ders notları ve kitaplarında kayıt altına almıştır. Bu yazıların bir kısmı sanat dergilerinde bir kısmı da kitap olarak yayınlanmıştır.

Paul Klee, 29 Haziran 1940 yılında vefat eder. Vasiyeti üzerine cesedi yakılır ve külleri iki yıl sonra Bern'deki Schosshalle mezarlığı'na koyulur. Bern'deki mezar taşı üzerinde şu sözler yazılıdır.

"Hiçbir nesne beni yakalayamıyor. Çünkü ben hem ölümlerin hem de doğmamışların ülkesinde yaşıyorum. Evrenin, hemen hemen yüreğinin yanında bu alışılmış bir durum değil, bununla birlikte o, çok uzaklardadır" (Klee,2001,138).

2. Yaşadığı Dönem 20.Yüzyıl Sanatı

19. yüzyıl sonlarında doğan ve yetişen Klee'nin artistik gelişiminde o dönemin, Empresyonizmle başlayan Modern Resim arayışları görülmür. Bu dönem

bilim, felsefe ve sanat alanlarında, benzeri Rönesans'ta görülen bir devrimin başlangıç yıllarıdır (Soylu,2004,10).

Modern sanatı iyice değerlendirebilmek için, ortaya koyduğu ilkeleri iyi bilmek gerekir. Bu ilkeler, öncelikle Empresyonizm ve Post Empresyonizm tarafından oluşturulmaya başlanmışlardır. “Modern sanatın çözmeye çalıştığı üç ana sorun vardır. Bunlar biçim ve üslup sorunu, sanatın öznel içeriğinin değerlendirilmesi sorunu ve sanatçının toplum karşısındaki tutumu sorunlarıdır” (Arkin,1972,20).

Empresyonizm'in açık hava izlenimlerine eğilmesine karşılık Sembolistlerin mitolojiye ve düş gücüne ağırlık vermelerinin yarattığı karşıtlık, Fovizm, Kübizm, Fütürizm, Ekspresyonizm ve Sürrealizm gibi, daha sonraki akımlarda da etkisini sürdürmüştür. 20. yüzyılın ilk yıllarında başta zenci sanatı olmak üzere bütün halk sanatlarının yeniden değerlendirilmesi, çağdaş sanatın gelişmesinde köklü etkiler meydana getirmiştir. Gauguin'i izleyen bir grup, Nabiler adını alan bir resim hareketi oluştur (Tansuğ,1992,239).

Bu akımın ardından gelişecek olan Fovizm ise, ruhsal durumun Sembolist bir anlayışla değerlendirilmesini bir yana bırakıp, biçimsel ve anlatımcı değerleri resimde birleştirecektir. Nabiler'in, her duygunun nesnel bir uyumun karşılığı ol-duğu ve görsel her gösterinin sanatçıda resimsel değerler uyandırdığı yolundaki ilke-leri, 1910'dan sonra Kandinsky'nin soyut resminin, daha sonradan da Klee'nin çalış-malarının temelini meydana getirmiştir (Arkin,1972,21).

Paul Klee'nin söylediği gibi: “Sanat, artık, görünebilir olan şeyi tekrarlamaz, tersine görünür kılar. Bu 'görünür kılınacak' şey ise, duyuyla kavranan nesnel değil, ama onların anlamıdır, nesnelin soyut düşünsel varlığıdır. Duyusal gerçeklikten öze farklı olan bu düşünsel soyut varlık, yeni bir tavır alma isteğini de beraberinde getirir” (Klee,2001,31).

Bu tavır doğa ve nesnel karşısında duyusal değil düşünsel bir tavır alma-dır. Bununla birlikte düşünsel soyut varlık kavranmış olur. Sanat, bu yeni değerler dünyasında soyut düşünsel bir boyut içinde karşımıza çıkar (Tunalı,1992,121).

Almanya'da doğan Ekspresyonizm, ilk aşamasında (Brücke topluluğu) Sembolizmin birçok ögesine yer vermiştir, ikinci aşamasında ise (Der Blaue Reiter) nesnel ve gerçekçi veriler bir yana bırakılmıştır. Karikatürel ve ironik bir çizgi ve renk anlayışı içinde Ekspresyonizm ruhsal ve duygusal bir iç dünyanın dışavurumuna ulaşmıştır. İtalyan Fütürizminin öncü akımlarda kendine özgü bir yeri bulunmaktadır.

Bu akımın, makine uygarlığı karşısındaki olumlu tutumu Alman Ekspresyonizminin ruhbilimsel evreniyle çatışır (Arkin,1972,22).

1908-1910 yılları arasında Picasso ve Braque'in tablolarında gelişen Kübizm, Soyut Resmin sınırlarına ulaşmış, 1911 yılında bunalıma girmişti. 1912 yılında ise soyut resim büyük bir gelişmenin eşiğine gelmiştir. İşte bu ortam içinde Dada öncü bir akım olarak ortaya çıkar. Bir yandan Duchamp, çıplak nesneyi heykel olarak değerlendirirken, öte yandan Arp, ilkel biçimlere dayanan bir resim önerir. Dada akımının geleneklere kesin olarak karşı çıkan tutumu, biçimden çok özde devrim yapmayı amaçlayan son bir resim akımı daha doğurur. Sürrealizm adını alan bu akım, sanat ürünü aracılığıyla gerçeğin üstünü arar, gerçek ve düşün bu ortamda uyumlu olacağını savunur (Tansuğ,1992,250).

Freud tarafından geliştirilen Psikanalizm metodun büyük ölçüde etkisinde kalan Sürrealist sanatın kaynağında bilinç altı görünüm, içgüdüler, arzular, tutkular ve değişik ruh halleri önem taşımaktadır. Sürrealist akımın en popüler sanatçısı Dali olmuştur. Klee'nin de Sürrealist resimler yaptığı ve Sürrealistlerin sergilerine katıldığını görülmektedir (Beksaç,1995,124).

3. Bauhaus Okulu

Bauhaus Okulu, 20. yüzyılda sanat ve tasarım üzerine kurulan okulların ilk örneklerinden biridir. Modern sanat üzerinde, mimarlık, sanat ve tasarım alanlarında çok etkili olan okul, kurulduğu dönemde pek çok önemli sanatçı ve mimarları bir araya toplamış ve yalnızca bir eğitim kurumu değil, aynı zamanda bir sanat tasarım ve üretim merkezi haline gelmiştir (Turani, 1997:620).

Birinci Dünya Savaşından sonra Almanya'da, savaşın getirdiği siyasi ve ekonomik çöküntü içerisinde gelişen Bauhaus Okulu, sanayileşmenin teknik ve üretim etkinliklerine sanatsal birliktelik oluşturmak amacıyla kurulmuştur. Bauhaus felsefesi, uygulamalı sanatlar ile güzel sanatlar arasındaki ayrımı kaldırarak her iki uğraş alanının birlikte çalışmasına uygun bir ortam hazırlamıştır (Bulat, Aydın,2014,105).

Modern sanat ve mimarlığın gelişiminde en önemli kilometre taşlarından olan Bauhaus temelleri mimar Walter Gropius tarafından Almanya'nın Weimar kentinde atılmıştır. Modern anlayışı geliştiren bu uygulamalı güzel sanatlar okulu aynı zamanda bir sanat kültürü merkezi olmuştur. Yöneticisi Gropius bu okula, birçok ünlü sanatçıyı öğretici olarak davet etmiştir. Kahve fincanından, kent yapısına kadar her şeyin biçiminin düşünüldüğü Bauhaus'ta, Paul Klee, Wassily Kandinsky, Moholy

Nagy, Lyonel Feininger gibi ileri düşünceli sanat ustaları görev yapar (Lynton, 1991,158).

Bauhaus Manifestosu ve ayrıntılı bir program dört sayfalık bir broşür halinde Gropius tarafından yayınlanarak yürürlüğe kondu. Bauhaus Okulu, tüm güzel sanatları içeren ve birlikte ele almak amacıyla mimar, ressam, tasarımcı, heykeltıraş ve fotoğrafçıları bir araya getirerek disiplinler arası bir sistem oluşturmuştur (Forgac,1997,20).

Bauhaus'un başarısı, birçok entelektüelin 19. yüzyıl sonlarında hissettiği bir rahatsızlığa cevap arayışında yatar. Makine üretimi yani endüstri, insanı kendi ürününe yabancılaştırmıştır. Endüstrinin etkileri kısa zamanda birçok ülkede yaşam koşullarını aniden değiştirir. Toplu üretimin, toplum için ve insani değerler taşıyan tasarım anlayışına ihtiyaç duyulmaktadır (Erzen,2009,349).

Gombrich, Walter Gropius'un Dessau'da yaptığı Bauhaus binasının sanat ve mühendisliği bir araya getirdiğini ve 19. Yüzyıldaki gibi birbirine yabancı kalması gerekmeyi yargısına varır. Hatta bu ikisinin birbirinden yararlanabileceğinin kanıtıdır. Bu okuldaki öğrenciler binaların ve çeşitli donanımların tasarımında rol alıyorlardı. Tasarımın amacı hiçbir zaman göz ardı etmeden hayal güçlerini kullanma ve cesur deneyler yapma imkânı buluyorlardı (Gombrich,1999,560).

Walter Gropius, Bauhaus'un eğitim ilkelerini şu şekilde özetlemiştir. Oyun şölene, şölen işe, iş ise oyuna dönüşmelidir. Bu okulda eğitim; sanatçı ve zanaatçı iş birliği, sanat, el işçiliği, sezgi ve yöntem bütünlüğü bir araya gelmiştir. Seramik, dokuma, tiyatro, özgün baskı ve ahşap atölyelerinden geçen öğrenciler, sosyal, entelektüel ve simgesel bir sanat olan yani mimarının pratik hedeflerine göre hazırlanacaklardır. Bu sisteminde öğrenci ve öğretmen birlikte üretecek ve birlikte çalışacaklardır (Erzen,2009,349).

1925 yılında Weimar'daki Bauhaus Okulu, Nazilerin burada komünist fikirler aşılanıyor iddiası ve suçlamalarıyla kapanır ve Dessau'ya taşınır. Dessau döneminde atölyelerde üretilen prototipleri endüstriye satmak üzere Bauhaus Anonim Şirketleri kurulmuş, ustalara da profesör adı verilerek usta-kalfa-çırak sistemi düzenlenmiştir (Baktır,2006,10).

1933 yılından sonra Nazi baskısıyla Bauhaus Okulu kapanmış ve eğitimci ve sanatçıların çoğu başka ülkelere göç etmişlerdir. ABD'ye giden bir grup, Walter Gropius, Lyonel Feininger ve Moholy Nagy gibi sanatçılar 1937 yılında Chiago'da

New Bauhaus'u kurmuşlardır. Bauhaus Okulu kapandıktan sonra idealist hocaları dünyanın değişik ülkelerine göç etmişlerdir (Dede,2014,24-29).

3.1. Bauhaus Eğitim Sistemi

Bauhaus kurulduğu dönemde bütün Almanya'da Prusya eğitim sistemi geçerlidir. Bu sistemde, devlete ait sanat akademilerinin yanı sıra meslek loncalarının çıraklık sisteminin devamı olarak kurulan sanat ve ticaret okulları bulunmaktadır. Bu ikili sistem, sanat ve zanaat arasındaki hiyerarşik bir ayrımı sürdürür. 20. yüzyıl başlarında her konuda olduğu gibi eğitim konusunda da reform ve yenilikler başlar. Sanat eğitiminde teori ve pratik bütünlüğü sağlamak amacıyla sanat okulu reformu olarak adlandırılan yeni bir oluşum başlar (Bulat, Aydın,2014,105-120).

Bauhaus'un sanayileşme ile birlikte başlayan tasarım ihtiyacını karşılayabilecek avangart bir yaklaşım taşıdığı söylenebilir. Bauhaus'un sanat eğitiminde geliştirdiği temel sanat eğitimi fikri zamanla bütün dünyada güzel sanatlar eğitimi veren kurumların temel eğitimini teşkil etmiştir. Endüstri ve sanayinin gelişmesinde tasarımın önemi zamanla daha iyi anlaşıldıkça Bauhaus eğitim sisteminin başarısı da ortaya çıkmaktadır. Bauhaus' ta her öğrenci atölyelerde uygulamalı olarak bir zanaat ile uğraşmak zorundadır. Bu Bauhaus' ta ki eğitimin en önemli kısımlarından birisini oluşturur. (Çomak,2015,47).

Bauhaus' ta ki eğitim ve öğretimin esası, becerileri geliştirecek atölye sistemi olmasına rağmen, amaç hiçbir zaman zanaatkâr ve usta yetiştirmek olmamıştır. Bu atölyeler birer arge laboratuvarları gibi kullanılmaktaydı. Toplum ve endüstrinin sanat ve tasarım sorunlarına çözüm arayan Bauhaus atölyeleri, zamanın teknik gelişmelerini de çok yakından takip ediyordu. Bu şekilde duyarlı öğrenciler ve sanatçılar yetiştirmeyi hedefliyordu (Bingöl,15.03.2015).

3.2. Bauhaus'ta Temel Sanat Eğitiminin Gelişimi

Temel Sanat Eğitimi veya Temel Tasarım Dersi Bauhaus eğitim sisteminin üzerinde konuşulması gereken en önemli unsurdur. Almancası "Vorkurs". Bu öğrencilerin yaratıcı gücünü ortaya çıkarmayı amaçlayan ve alışılmış kalıpları yıkan yenilikçi bir anlayışın eğitim biçimidir. Hatta Temel Tasarımın mimarı ve hocaları İtten, Kandisky, Mondrian ve Klee gibi mistik kişiliklerinin bile bu dersin başarısında etkin olduğunu düşünenler yok değildir. Ayrıca hocaların Komünizm eğiliminde olduğunu ve bu eğitim biçimi ile öğrencilerin beyinlerini yıkadıkları düşüncesi Nasyonal Sosyalistlerin yani Nazi görüşünü taşıyanların önemli bir iddiasıdır (Çomak,2015,49).

Bauhaus'ta eđitime bařlayan her đrenci  ana eđitim ve đretimden geer. Hazırlayıcı đretim (Temel Sanat Eđitimi), Teknik đretim (Mesleki Temel Sanat Eđitimi), Strktrel đretim (Mesleđe Ynelik alıřmalar, Proje alıřmaları). Bauhaus'ta Hazırlayıcı đretim olarak bařlayan daha sonra geliřip btn dnyaya yayılan, Temel Sanat Eđitimi veya Temel Tasarım Bauhaus eđitim sitemi ierisinde geliřtirilerek olduka bilimsel metot ve prensiplere oturtulmuřtur. Sanat eđitimine bařlayan btn đrenciler hazırlayıcı đretimden geerler. Bu dnemde adaylar, n yargı ve yanlıř kazanımlardan kurtulmak iin daha nce sanatla ilgili bildiklerini unutmak, her řeye sıfırdan bařlamak zorundadırlar. Sanat eserlerini analiz ederek estetik ve teknik bilgisi arttırılmaya alıřılan đrenci, malzeme tanıma ve amaca uygun malzeme seimi konusunda da teknik bir donanıma sahip olmaktadır.

Hazırlayıcı đretimin ekirdeđini Itten'in 1917 yılından sonra Viyana'daki zel sanat okulunda yaptıđı, sanat eđitiminde hazırlık dersleri oluřturmuřtur. Itten'in bařlatmıř olduđu bu hazırlık kursları, Moholy-Nagy ve Josef Albers tarafından daha da geliřtirildiler. Hazırlayıcı đretim iki dnem her đrenci iin zorunludur. Kursları bařarabilenler Teknik đretime bařlamaya hak kazanırlar. Hazırlayıcı đretim dneminde gsterilen derslerin bazıları zorunlu, bazıları ise her đrenciye aık, tamamlayıcı kurslardır. Itten, Kandinsky ve Klee'nin biimlendirmeye ynelik kursları zorunlu, yazı, desen alıřmaları ise semeli derslerdir. Hazırlayıcı đretimde yapılan alıřmalar, Teknik đretim ve daha ilerdeki sanat ve tasarım alıřmalarına temel teřkil etmesi nedeniyle olduka nemlidir (Age).

Itten'in kurslarının nemli bir kısmını strktr analizi teřkil etmektedir. Ama olarak, eseri algılama, anlama, izgisel ve kompozisyonel deđerleri grebilme, plastik đelerin mekanlardaki yerlerini ve iliřkilerini kavrama, siyah ile beyazın iliřkileriyle dađılıřa arařtırılarak, đrencilerin gzlem ve grsel algılama yetilerinin geliřtirilmesi hedeflenmiřtir (Bulat,2014,105-120).

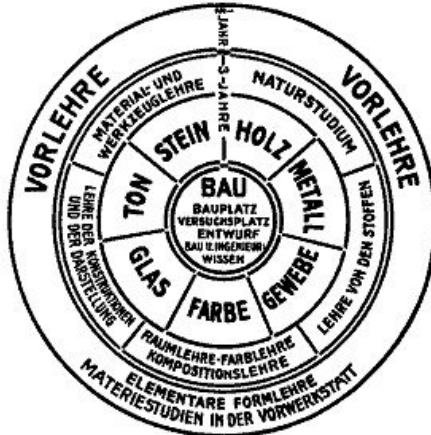
Bauhaus'ta verilen temel sanat eđitimi ile đrencilerin kazanımları řyle sıralanabilir.

- İlk ařamada malzemeyi tanımak, olanaklarını ve sınırlılıklarını test etmek.
- Bu deneyimlerini teknik ve tasarım bilgileriyle desteklemek.
- Sanat tarihinden ve gemiř sanat akımlarından haberdar olmak.
- Dođayı ve dođanın strktrn bir bilim adamı titizliđinde incelemek.
- Yeni tasarımlarda dođanın yapısından ve imkanlarından yararlanmak.
- Ayrıca Itten'in Temel Tasarımla ilgili ilkeleri řunlardı.
- En ince ayrıntısına kadar grdđn analiz etme ve yansıtma deneyleri
- Duygu ykl konuların đrenci tarafından yorumu.

Sanat yapıtlarının çözümlenmesi, renk, çizgi, kompozisyon ve zıtlıkların incelenmesi.

İki boyutlu tasarım sorunlarının üç boyutlu tasarım sorunlarıyla kaynaştırmak (Kırıçoğlu,2005,27-28).

Adnan Turani'ye göre Bauhaus'ta Temel Sanat Eğitimi çalışmalarında şu kazanımlar olmuştur. Yan yana renkli yüzeylerin birbirlerine etkilerini incelemek. Tek renkli bir yüzey üzerinde yer alan diğer tek renkli bir yüzeyin işlevini, nokta, doğru, eğri ya da kesik ve dalgalı çizgilerin kompozisyon işlevlerini araştırmak. Renk ve biçim grameri geliştirmek. (Turani,2014,120).



Tablo 1. Bauhaus'ta Temel Eğitim Programı

3.3. Bauhaus Okulunun Sanat Eğitime Getirdiği Yenilikler

Sadece 14 yıl eğitim verebilen Bauhaus, etkisini kısıtlı imkanlarına, karşılaştığı kurumsal ve politik direnişlere rağmen günümüzde bile devam ettirmektedir.

Bauhaus'un nasıl böyle bir etki alanı yarattığını Mies van der Rohe şöyle dile getirmiştir:” Bir düşünce olması gerçeği, Bauhaus'un dünya üzerindeki her modern okul üzerindeki olağanüstü büyük etkisinin nedenidir; bunu örgütle yapamazsınız, bunu propaganda ile yapamazsınız. Yalnız düşünce böyle hızlı yayılır” (Çevik,1992,41).

Bauhaus'u bugüne taşıyan okulun yenilikçi düşünceleri olmuştur. Bauhaus toplum için sanat ilkesinden yola çıkmış ve bu amaçla, yaş ya da cinsiyete bakılmaksızın, iyi olarak tanınan ve önceki eğitimi ustalar kurulu tarafından yeterli bulunan herkesin, yer olduğu sürece okula kabul edildiği bir eğitim kurumu olmuştur.

Okul sadece zengin ve küçük bir zümreye değil tüm halka açıktır. Bauhaus yarattığı akademik eğitim anlayışı ile modern dönemin eğitim kurumlarının öncüsü olarak görülür. Eğitim anlayışı ile getirdiği yeniliklerin yanı sıra okul yaşamı ile de öncü olmuştur (Gropius,1990,27).

Buradaki entelektüel ve sanatsal hava, çok farklı yerlerden ve birbirinde oldukça değişik yetişme ortamlarından çıkıp gelmiş öğrenciler, dünyanın her yerinden gelen, sanatın ve bilimin çok değişik alanlarında uğraş veren ziyaretçiler, akla gelen hemen her konuda yapılan tartışmalar ve verilen konferanslarla yeni bir heyecan yaratmaktadır (Grohmann, 1988,109).

4. Klee'nin Bauhaus'ta Temel Sanat Eğitimi Yaklaşımı

Klee teorik öğretilerini kendi resimlerinde analiz etmeye çalışır. 1921 yılında "Görsel Form" serisini düzenler. Klee, Bauhaus'ta kendi fikirlerini ve anlayışını daha iyi tanımlar ve geliştirir. Detaylar üzerinde çok dikkatli çalışmalar yapar. Bu analizlerinde Johannes İtten in teorilerinden de faydalanır.

İsviçreli bir ressam olan İtten "Renk Teorileri" adında bir eseri vardır. Aslında Gropius ile İtten'in Temel sanat anlayışları ve görüşleri arasında bir çatışma vardı. İtten 1922 yılı sonunda Bauhaus'tan ayrılır.

Klee, Bauhaus'a geldiğinde pek çok birbiriyle çatışan fikir ve anlayışlarla karşılaşır. Ancak bunlarla rekabet etmek onun anlayışını ve düşüncelerini geliştirir. Daha çok gözlem yapma ve plastik arayışları test etme imkânı bulur. Her şey zıddı ile bilineceğinden negatif şeyler pozitif gelişmeleri sağlar. Yanlışlar doğruyu keşfetmeye zorlar. Onun başarısı iyi ile kötünün, doğru ile yanlışın, pozitif ile negatifin çatışmasından doğmuştur (Parsch,1993,51).

4.1. Klee'nin Bauhaus'ta Temel Tasarıma Yön Veren Kuram Çalışmaları

Bauhaus döneminde, eğitim yazılarında soyutlamayı tanımlamaya çalışır. Soyut nedir? Ona göre soyut; benzer şeyler yapmak değildir, mümkün olan formlardan bağımsız, doğadaki nesnelere farklı biçimler üretmektir. Temeli saf

resimsel biçimlerdir. Ona göre ‘Sanat görüneni vermez görünmeyeni görünür kılar (Klee,2010,8).

Saf resimler biçimler; aydınlıktan-karanlığa, renkten ışık ve karanlığa. Renkten -reng, uzundan- kısaya, genişten-dara, keskinden- köre, sol ve sağ, yukarı-aşağı, önde-arkada, daire-kare-üçgen. Böylece Klee soyutlamayı tanımlar. Soyut resim yapmak için gerekli olan yardımı bu yorumlarından çıkarır. Resmin mesaj vermesi gerekmediğini de anlamıştır. Soyutlama için saf teknik ve metot geliştirmek ve uygulamak ister. Örneğin soyut olması için ille de biçimlerinin bozulması gerekmediğini kavrar. Gerçek şu ki, soyut biçimler ve kümelenmeler sınırsız tasarım imkânı sağlayabilir. Sınırsız imkanları artırmak için saf biçimlere ulaşmak gerekir. Nesnelere çağrıştıran biçimler saf biçimler değildir. Klee'nin erken dönem çalışmalarından “Carpet of Memory”de (Tablo.2), tanımlamış olduğu soyut resim ve soyutlama açıklamasındaki saf biçimleri uyguladığı bir örnek olarak kabul edilebilir.

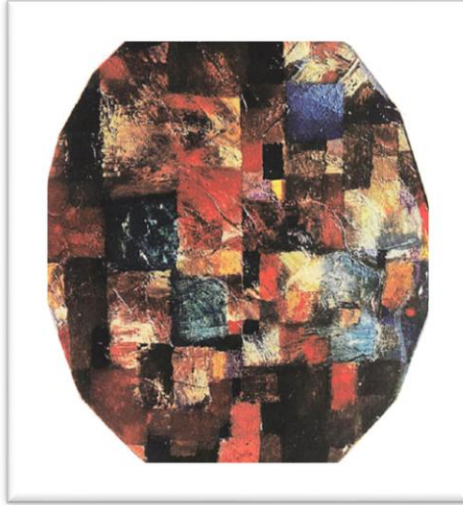
1. Dünya Savaşı başladıktan sonra boyadığı bu resimde zemini kirli okur sarısı ile boyadığı yüzey üzerine küçük geometrik biçimler uygular. Dağınık gelişmiş güzel şekiller, çarpı işaretleri, daire, kare, üçgen şekillerini uygular. Kirli zemin ve yıpranmış kenarlar buna eski bir kilim görüntüsü vermektedir. Geçmiş kültür ve çağların gizemlerinin işaretlerini taşıyan hatıra kilim gibi. Eğer resim 90 derece sola döndürülse çok mükemmel bir mimari yapı gibi görülebilir. Bu çalışma Klee'nin Bauhaus döneminde tanımladığı soyut resim ve soyutlama teknik ve metoduna ilk örnek uygulama olarak kabul edilebilir (Age,21).

Paris'teki resim örnekleriyle daha yakın ilgisi olan bir soyutlamayı, Paul Klee'nin “Picasso'ya Saygı (Tablo.3) adlı tablosunda görürüz. Resmin yumurtayı andıran biçimi, Picasso ile George Braque'ı anımsatmakla birlikte, öbür özellikleri bunun daha çok Robert Delaunay'e bir saygı olduğu izlenimini verir. Kat kat boya sürülmüş olan bu resmin, başlangıçta Picasso'nun bazı özelliklerini taşıdığı söylenebilir. Klee daha sonra da renk lekelerini yama işi gibi kullanarak, çoğu zaman rasgele, bazen kesin geometrik biçimde, ama her zaman sezgisel bir renk düzenlemesi gözetilen resimler yapmıştır (Lynton,1991,74).

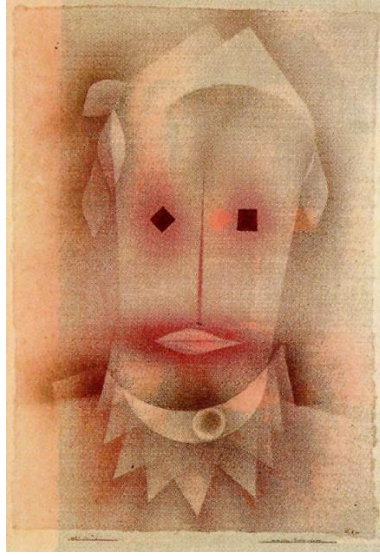
”Pearly Pink” (Tablo.4) resminde serbest geometrik biçimler soyut düzenlemeler yapar, sprey tekniğiyle ve suluboyayla boyar. Eşkenar dörtgenlerden oluşan gözleri olan soyutlama bir portre çalışmasıdır bu. Bu çalışma ile psikolog ve filozof Erns March “duyguların ve ilişkilerin psikolojik analizleri teorisine” gönderme yapmış. Bu March etkilenmeleri özellikle Bauhaus'ta öğretim tekniklerini de etkilemiştir (Partsch,1993,54).



Tablo 2. Carpet of Memory,1914,36.5X49.5cm.Tual Üzerine Yađlıboya, Klee Müzesi, Bern.



Tablo 3. Picasso'ya Saygı, 1914, Tahta Üstüne Yađlıboya, 35x30 cm. Özel Koleksiyon.



Tablo 4. Monsieur Pearly-Ping, 51,5 x 35,5 ,1925, Suluboya ve Sprey Boya Japon gravür kağıdı, Kunstsammlung Nordrhein-Westfalen, Düsseldorf

Paul Klee Bauhaus döneminde 1923’de çocuksu sanat anlayışı geliştirerek Puppet Theater (Tablo.5) resmi gibi saf renk ve biçimlerle resim denemeleri yapar. Weimar’da kendi sanat teori ve tekniğinin en iyi örneklerini verir. Ayrıca Klee bir kâğıt üzerine siyah yağlı boya sürdükten sonra başka bir kâğıt üzerine koyarak transfer çizim denemeleri yapar. Pembe ve mavi ağırlıkta renklerle de kullanarak kazıma resimler dener. Golden Fish (Tablo.6) tablosunda bunlardan birisidir. Çok büyük boyutlu olmayan bu çalışma koyu zemin üzerinde açık değerler ve kontrast renkler kullanılarak yapılmıştır.

Klee’nin renk ve biçim ile ilgili teoriler üzerine kafa yordduğu bu dönemde, psikolojik algı temelli bir düşünce de ürettiği gözlenmektedir. Koyu bir zeminde denizaltı veya su içinde kısa kırmızı yüzgeçleri, kırmızı kuyruğu ve kırmızı gözleri olan bir altın balık tam resmin ortasında yüzer. Etrafında mavi deniz bitkileri dalgalanmaktadır. Köşelerde küçük kırmızı ve lila balıklar dolaşmaktadır (Partsch,1993,63).

Klee günlüklerinde, resimde karşıtlıkların dengesi üzerinde düşündüğünü açıkça ifade eder. Karşıtlıkları küçük çaplı kompozisyonlar halinde birleştirmek, ama büyük karşıtlıklar halinde de kaosun karşısına düzeni koymak. Böylece her ikisi de

kendi başına duran gruplar olarak yan yana veya üst üste birbiriyle ilişki kurarlar. Bunu o sırada gerçekleştirebileceğinden kuşkuludur. Ancak içsel gereksiniminin hazır olduğunu duyumsar ve öyleyse bunun yapılmasına da hazırlanmak mümkün diye notunu sürdürür (Klee,2005,250).



Tablo 5. Puppet Theater 51.4 x 37.2 cm (1923) Sulu Boya, Özel Koleksiyonç



Tablo 6. Golden Fish, 69.2x49.6, (1925), kağıt üzerine suluboya ve yağlıboya, Hamburg Kuntshalle museum

SONUÇ

Paul Klee 19. yüzyıl sonunda doğmuş, 20.yüzyılın ilk çeyreğinde yaşamış bir sanatçıdır. Yaşadığı yüzyılın önemli bilim ve sanat olaylarını incelemiş ve kuramsal olarak resmin renk ve biçim sorunlarına kafa yormuştur. Einstein'ın Relativite, Freud'un Psikanalizim gibi döneminin önemli fikir hareketlerini incelemiş ve kuramsal çalışmaları için bunlardan faydalanmıştır. Bauhaus'ta ders verdiği dönemde atölye çalışmalarına hız vermiş ve ortaya attığı renk ve biçim teorilerini yaptığı çeşitli yapıtlarla örneklendirmiştir.

Bu makalede Klee'nin yaşadığı dönemde temel sanat eğitime sağladığı katkılar incelenmiş ve kuramsal olarak geliştirdiği fikirleri içeren ders notları analiz edilmiştir.

Bauhaus'ta, Klee gibi sanat eğitimcilerinin hem kuramsal hem de uygulamalı olarak birbirini destekler biçimde ortaya koyduğu temel sanat eğitimi çalışmaları, günümüz temel sanat eğitiminin temellerini oluşturmaktadır. Bauhaus sürecinde temel sanat eğitime katkıda bulunan teorik ve uygulamalı çalışmaları ve ders notlarının incelenmesi bu çalışmanın ana konusunu oluşturmuştur.

Klee'nin yaptığı resimlerde, kuramsal olarak geliştirdiği, renk ve biçim ilişkilerini uygulamalı olarak sorguladığı görülmektedir. Gerek renkle ilgili düşünceleri gerek geometrik soyutlamaları gerekse kaligrafik eğilimleri, Klee'nin resimde renk, biçim, geometri ve kompozisyona verdiği önemi göstermektedir. Işık, renk, espas, perspektif, açık-koyu dengesi, transparan etkiler, Klee yapıtlarında ön plana çıkan plastik değerlerdir.

Klee yaşam ile sanat arasında devinim ve denge ilişkisi üzerinde durmuş, yaşamdaki zıtlıklar ve uyumu çizgilerle ifade etmiştir. Temel sanat eğitimi anlatım tekniği öğeleri olan nokta, çizgi ve leke, görsel sanat disiplinleri içinde yerini almıştır. Bu öğelerin farklı biçimleri, büyük-küçük, yakın-uzak, açık-koyu ve organik-inorganik gibi kontrast etkiler içinde incelenmiştir.

Paul Klee'nin ortaya koyduğu teori ve fikirler kendi dönemindeki sanatçıları ve sanat akımlarını etkilediği gibi, kendinden sonraki avangart sanat akımlarını ve sanatçıları da etkilemiş ve onlara esin kaynağı olmuştur.

KAYNAKLAR

Baktır, Ö.(2006). *Bauhaus Felsefesi Ve Endüstriyel Tasarımdaki İşlevsellik Boyutu*, Yayınlanmamış Yüksek Lisans Tezi, Akdeniz Ü. Sosyal Bilimler Enstitüsü.

Beksaç, E. (1995). *Avrupa Sanatına Giriş*, İstanbul: Engin Yayınları.

Bingöl, Y. (1985). *Bauhaus Ve Endüstriyel Gelişmenin Sanat Eğitime Etkileri*, Boyut Plastik Sanatlar Dergisi, Mayıs. <http://Docplayer.Biz.Tr/3117234-Bauhaus-Ve-Egitim-Ilkeleri.Html> (15.03.2018).

Bulat, S. M. Bulat, B. Aydın, (2014). *Bauhaus Tasarım Okulu*, Atatürk Üniversitesi Sosyal Bilimler Enstitüsü Dergisi 18 (1): 105-120

Çevik, A. (1992). *Mimarlık Eğitiminde Bauhaus Mirası: Temel Tasarım*, Yapı Dergisi, (Sayı:123, Şubat)

Çomak, N. (2015). *Temel Tasarım Eğitimi Bağlamında Paul Klee'nin Ders Notlarının Çözümlemesi*, Yüksek Lisans Tezi, İstanbul: Mimar Sinan Güzel Sanatlar Üniversitesi, Güzel Sanatlar Enstitüsü.

Dede, Bayram, *Bauhaus Eğitim Modelinin Türkiye'de Sanat Ve Tasarım Eğitimi Üzerine Etkisi*, Doktora Tezi, Ondokuz Mayıs Üniversitesi Eğitim Bilimleri Enstitüsü, 2014.

Erzen, J. (2009). *Bauhaus'un 90. Yılında*, Mimarlık Dergisi, (Eylül-Ekim,) S.349.

Forgac, E. (1997). *The Bauhaus İdea And Bauhaus Politics*, Budapest: Central European University Press.

Gombrich, Ernst H. (1999). *Sanatın Öyküsü*, Çev: Erol Ve Ömer Erduran, İstanbul: Remzi Kitabevi.

Gropius, W. (1990). *Weimar'daki Saatliches Bauhaus'un Programı*, Bauhaus, 1919-1928, Newyork: The Museum Of Modern Art.

Kırıçoğlu, Olcay T. (2005). *Sanatta Eğitim*, (3.Baskı), Ankara: Pegem Yayıncılık.

Klee, P., (2001). *Çağdaş Sanat Kuramı* Çev: Mehmet Dündar, Ankara: Ürün Yayınları.

Klee, P. (2002). *Modern Sanat Üzerine*, Çev: Rahmi Ögdül, İstanbul: Altıkkırkbeş Yayınları.

Klee, P. (2005). *Günlükler 1898-1918*, Çev: Selahattin Dilidüzgün, İstanbul: YKY.

Klee, P. (2010). *Bauhaus Ders Notları ve Yazılar*, Çev. Emre Özdil, İstanbul: Hayalbaz Kitabevi.

Lynton, N. (1991). *Modern Sanatın Öyküsü*, Çev: Cevat Çapan, Sadi Öziş, İstanbul: Remzi Kitabevi.

Örneklerle Resim Sanatı Ansiklopedisi, (1972). İstanbul: Arkın Kitabevi.

Partsch, S. (1993). *Paul Klee*, Köln: Taschen.

Passeron, R. (1990). *Sürrealizm Sanat Ansiklopedisi*, Ç. Sezer Tansuğ, İstanbul: Remzi Kitabevi.

Richard, L. *Ekspresyonizm Sanat Ansiklopedisi*, (1991). Çev: Beral Madra, Selahattin Gürsoy, İsmail Usmanbaş, İstanbul: Remzi Kitabevi.

Soylu, R. (2004). *Paul Klee'nin Yapıtlarında Renk Ve Biçim Sorunları*, Yayınlanmamış Yüksek Lisans tezi, Sakarya Üniversitesi, Sosyal Bilimler Enstitüsü.

Tansuğ, S. (1992). *Resim Sanatının Tarihi*, İstanbul: Remzi Kitabevi.

Tunalı, İ. (1992). *Felsefenin Işığında Modern Resim*, İstanbul: Remzi Kitabevi.

Turani, A. (2014). *Çağdaş Sanat Felsefesi*, 10. Baskı, İstanbul: Remzi Kitabevi, 2014.